



แผนยุทธศาสตร์

คณะมนุษยศาสตร์และสังคมศาสตร์
มหาวิทยาลัยราชภัฏนครสวรรค์
พ.ศ. 2560 – 2564 (ฉบับทบทวน พ.ศ. 2563)

ประเด็นยุทธศาสตร์ (Strategic Issues)

1. การยกระดับคุณภาพและมาตรฐานการผลิตบัณฑิตแบบการพลิกโฉมมหาวิทยาลัย (Reinventing Universities) ให้มีคุณภาพสร้างสรรค์สังคมและประเทศชาติ
2. การสร้างสรรค์การวิจัยเชิงพาณิชย์พัฒนานวัตกรรมและพันธกิจสัมพันธ์เพื่อการพัฒนาท้องถิ่นอย่างยั่งยืน
3. การยกระดับมาตรฐานการผลิตและพัฒนาคูและบุคลากรทางการศึกษาเพื่อการเรียนรู้ตลอดชีวิต
4. การพัฒนาประสิทธิภาพของระบบบริหารจัดการให้เป็นมหาวิทยาลัยแห่งนวัตกรรมเพื่อการพัฒนาท้องถิ่นสู่มาตรฐานสากล
5. การยกระดับและการพลิกโฉมมหาวิทยาลัย (Reinventing Universities) ให้เป็นมหาวิทยาลัยเพื่อการพัฒนาท้องถิ่นสู่มาตรฐานสากล

คำนำ

แผนยุทธศาสตร์คณะมนุษยศาสตร์และสังคมศาสตร์ มหาวิทยาลัยราชภัฏนครสวรรค์ พ.ศ. 2560 - 2564 (ฉบับทบทวน พ.ศ. 2563) ฉบับนี้ จัดทำขึ้นตามนโยบายแห่งพระราชกฤษฎีกาว่าด้วยหลักเกณฑ์และวิธีการบริหารกิจการ บ้านเมืองที่ดี พ.ศ. 2546 กำหนดให้ส่วนราชการจัดทำแผนปฏิบัติการ 4 ปี ให้สอดคล้องกับแผนการบริหารราชการแผ่นดิน และจัดทำแผนปฏิบัติการประจำปีให้สอดคล้องกับแผนปฏิบัติการ 4 ปี และใช้เป็นแนวทางในการจัดทำคำของบประมาณประจำปี โดยมีเนื้อหาสอดคล้องกับแผนยุทธศาสตร์ของมหาวิทยาลัยราชภัฏนครสวรรค์ ยุทธศาสตร์ชาติ ระยะ 20 ปี (พ.ศ. 2560 - 2579) แผนพัฒนาเศรษฐกิจและสังคมแห่งชาติ ฉบับที่ 12 (พ.ศ. 2560 - 2564) แผนการศึกษาแห่งชาติ (พ.ศ. 2560 - 2574) แผนพัฒนาอุดมศึกษาระยะยาว 15 ปี ฉบับที่ 3 (พ.ศ. 2560 - 2574)

คณะมนุษยศาสตร์และสังคมศาสตร์ มหาวิทยาลัยราชภัฏนครสวรรค์ ได้กำหนดแนวทางเพื่อนำไปสู่การปฏิบัติของคณะมนุษยศาสตร์และสังคมศาสตร์อย่างชัดเจน สามารถใช้เป็นกรอบแนวทางที่แสดงถึงยุทธศาสตร์และกลยุทธ์ต่าง ๆ เพื่อพัฒนาคณะท่ามกลางความเปลี่ยนแปลงอย่างต่อเนื่องของสังคมโลกและสังคมไทย จากการศึกษาแนวโน้มและความท้าทายในอนาคต ซึ่งการจัดทำแผนยุทธศาสตร์คณะมนุษยศาสตร์และสังคมศาสตร์ที่จัดทำขึ้นในครั้งนี้ คณะมนุษยศาสตร์และสังคมศาสตร์ ได้วิเคราะห์ปัจจัยสภาพแวดล้อมและศักยภาพ (SWOT Analysis) ของคณะมนุษยศาสตร์และสังคมศาสตร์ ในปัจจุบันและมีรูปแบบการใช้กระบวนการมีส่วนร่วมของผู้มีส่วนได้ส่วนเสีย โดยการประชาคม การระดมความคิดเห็นจากผู้ทรงคุณวุฒิ คณะกรรมการจัดทำแผนยุทธศาสตร์คณะมนุษยศาสตร์และสังคมศาสตร์ คณะกรรมการบริหารคณะฯ คณาจารย์และเจ้าหน้าที่ ผ่านการประชุมสัมมนาเชิงปฏิบัติการในระดับต่าง ๆ โดยให้เกิดกระบวนการมีส่วนร่วมจากทุกภาคส่วน อีกทั้งเป็นยุทธศาสตร์ของคณะฯ เพื่อเป็นเครื่องมือสำหรับการบูรณาการและการแปลงแผนสู่การปฏิบัติที่ชัดเจนและผลักดันให้การดำเนินการในภารกิจต่าง ๆ ของทุกภาคส่วนเกิดผลสัมฤทธิ์บรรลุตามนโยบายและขับเคลื่อน ปรัชญา วิสัยทัศน์ พันธกิจ วัตถุประสงค์ ค่านิยมหลัก เอกลักษณ์ อัตลักษณ์ ของคณะมนุษยศาสตร์และสังคมศาสตร์ สามารถตอบสนองเป้าหมาย และแสดงผลสัมฤทธิ์ ตามยุทธศาสตร์ได้อย่างเป็นรูปธรรม

คณะมนุษยศาสตร์และสังคมศาสตร์
มหาวิทยาลัยราชภัฏนครสวรรค์

สารบัญ

	หน้า
คำนำ	ก
สารบัญ	ข
สารบัญ (ต่อ)	ค
ส่วนที่ 1 ข้อมูลพื้นฐานและประวัติความเป็นมาของคณะมนุษยศาสตร์และสังคมศาสตร์ มหาวิทยาลัยราชภัฏนครสวรรค์	1
1.1 ประวัติความเป็นมาและพัฒนาการ	1
1.2 โครงสร้างการบริหารงานภายในคณะมนุษยศาสตร์และสังคมศาสตร์	3
1.3 คณะกรรมการบริหารคณะมนุษยศาสตร์และสังคมศาสตร์	5
ส่วนที่ 2 การวิเคราะห์ปัจจัยภายในและปัจจัยภายนอก	6
2.1 ผลการวิเคราะห์สภาพแวดล้อม (SWOT)	6
2.1.1 ผลการวิเคราะห์สภาพแวดล้อมภายใน	6
2.1.2 ผลการวิเคราะห์สภาพแวดล้อมภายนอก	7
2.2 แนวทางการพัฒนา	8
ส่วนที่ 3 แผนยุทธศาสตร์คณะมนุษยศาสตร์และสังคมศาสตร์ พ.ศ. 2560 – 2564 (ฉบับทบทวน พ.ศ. 2563)	9
3.1 นโยบาย	9
3.2 ปรัชญา	10
3.3 วิสัยทัศน์	10
3.4 พันธกิจ	10
3.5 วัตถุประสงค์	11
3.6 ค่านิยมหลัก	11
3.7 เอกลักษณ์	11
3.8 อัตลักษณ์	12
3.9 ประเด็นยุทธศาสตร์ (Strategic Issues)	13
3.10 เป้าประสงค์เชิงยุทธศาสตร์ (Strategic Goals)	13
3.11 ความเชื่อมโยงเป้าประสงค์เชิงยุทธศาสตร์ ประเด็นยุทธศาสตร์ และกลยุทธ์	14
ส่วนที่ 4 รายละเอียดแต่ละประเด็นยุทธศาสตร์	16
ประเด็นยุทธศาสตร์ที่ 1 การยกระดับคุณภาพและมาตรฐานการผลิตบัณฑิต แบบการพลิกโฉมมหาวิทยาลัย (Reinventing Universities) ให้มีคุณภาพสร้างสรรค์สังคมและประเทศชาติ	17

สารบัญ (ต่อ)

	หน้า
ประเด็นยุทธศาสตร์ที่ 2 การสร้างสรรค์การวิจัยเชิงพาณิชย์พัฒนานวัตกรรม และพันธกิจสัมพันธ์เพื่อการพัฒนาท้องถิ่นอย่างยั่งยืน	28
ประเด็นยุทธศาสตร์ที่ 3 การยกระดับมาตรฐานการผลิตและพัฒนาครู และบุคลากรทางการศึกษาเพื่อการเรียนรู้ตลอดชีวิต	36
ประเด็นยุทธศาสตร์ที่ 4 การพัฒนาประสิทธิภาพของระบบบริหารจัดการ ให้เป็นมหาวิทยาลัยแห่งนวัตกรรมเพื่อการพัฒนาท้องถิ่นสู่มาตรฐานสากล	43
ประเด็นยุทธศาสตร์ที่ 5 การยกระดับและการพลิกโฉมมหาวิทยาลัย (Reinventing Universities) ให้เป็นมหาวิทยาลัย เพื่อการพัฒนาท้องถิ่นสู่มาตรฐานสากล	49
ส่วนที่ 5 การนำแผนยุทธศาสตร์คณะมนุษยศาสตร์และสังคมศาสตร์สู่การปฏิบัติ	56
5.1 แนวทางการนำแผนไปสู่การปฏิบัติ	56
5.2 การถ่ายทอดเป้าประสงค์และตัวชี้วัดจากระดับคณะสู่หน่วยงาน	57
5.3 การสื่อสารและถ่ายทอดยุทธศาสตร์สู่ประชาคมคณะ	57
ส่วนที่ 6 การควบคุม ติดตามประเมินผลและกำกับให้เป็นไปตามแผนยุทธศาสตร์	58
ภาคผนวก	
ภาคผนวก ก กระบวนการจัดทำแผนยุทธศาสตร์	
ภาคผนวก ข คำสั่งแต่งตั้งคณะกรรมการทบทวนแผนยุทธศาสตร์คณะฯ	

ส่วนที่ 1

ข้อมูลพื้นฐานและประวัติความเป็นมาของคณะมนุษยศาสตร์และสังคมศาสตร์ มหาวิทยาลัยราชภัฏนครสวรรค์

1.1 ประวัติความเป็นมาและพัฒนาการ

คณะมนุษยศาสตร์และสังคมศาสตร์ มหาวิทยาลัยราชภัฏนครสวรรค์ จัดตั้งขึ้นเมื่อ พ.ศ. 2518 โดยมีวัตถุประสงค์ของการจัดตั้งคณะวิชามนุษยศาสตร์และสังคมศาสตร์ วิทยาลัยครูนครสวรรค์ คือ

1. ให้การศึกษาขั้นพื้นฐานหมวดศิลปศาสตร์และวัฒนธรรมแก่นักศึกษาของสถาบัน เพื่อให้ได้บัณฑิตที่มีคุณสมบัติที่สังคมพึงประสงค์

2. ผลิตบัณฑิตในสาขาวิชาสังกัดคณะวิชามนุษยศาสตร์และสังคมศาสตร์ ในระดับอนุปริญญาและปริญญาตรี เพื่อสนองต่อความต้องการกำลังคนในสังคม และเพื่อเสริมสร้างคุณค่าของมนุษย์ให้สูงส่งในการดำเนินชีวิต และสร้างความเจริญให้แก่สังคมที่อาศัย

3. เป็นแหล่งในการค้นคว้าวิจัย และพัฒนาวิชาการด้านมนุษยศาสตร์เชิงวิชาการให้แก่ชุมชนในเขตจังหวัดนครสวรรค์ จังหวัดอุทัยธานี จังหวัดและชัยนาท (สถาบันราชภัฏนครสวรรค์, 2536 : 25)

การพัฒนาของคณะวิชามนุษยศาสตร์และสังคมศาสตร์ มุ่งเน้นใน 3 ประเด็น คือ “พัฒนาคน พัฒนาวิชาการ และพัฒนากายภาพ”

1. การพัฒนาคน หมายถึง การพัฒนาคณาจารย์ เจ้าหน้าที่บุคลากร และนักศึกษาให้มีศักยภาพตามแนวทางและหน้าที่ของตน

2. การพัฒนาวิชาการ ได้แก่ การพัฒนาหลักสูตร การพัฒนางานวิจัย การสร้างผลงานทางวิชาการ รวมถึงการบริการวิชาการแก่ชุมชน และงานทำนุบำรุงศิลปวัฒนธรรม

3. การพัฒนากายภาพ หมายถึง การจัดหาอาคารสถานที่ และเครื่องมือประกอบการปฏิบัติการของทุกสาขาวิชาให้เพียงพอ

งบประมาณและกิจกรรมในแต่ละปีการศึกษาได้ถูกกำหนดโดยแนวทางข้างต้น เพื่อให้เกิดการพัฒนาทุกด้านในสัดส่วนที่เหมาะสม ทั้งนี้ เพื่อให้ผู้ที่เรียนจบจากคณะวิชามนุษยศาสตร์และสังคมศาสตร์ เป็นผู้ที่คิดเป็น ทำเป็น แก้ปัญหาเป็น และมีคุณธรรมประกอบกันโดยมีภูมิหลัง ดังนี้

พุทธศักราช

การดำเนินการ

พ.ศ. 2518	เปิดสอนหลักสูตรระดับปริญญาตรีตามพระราชบัญญัติวิทยาลัยครู พ.ศ. 2518
พ.ศ. 2521	เปิดสอนโครงการอบรมครูและบุคลากรทางการศึกษาประจำการ (อ.ค.ป)
พ.ศ. 2525	มีการแก้ไขเพิ่มเติมพระราชบัญญัติวิทยาลัยครู พ.ศ. 2518 คือ พระราชบัญญัติวิทยาลัยครู (ฉบับที่ 2 พ.ศ. 2527) ประเด็นสำคัญในการเปลี่ยนแปลง คือ ให้การศึกษาระดับปริญญาตรีในสาขาวิชาต่าง ๆ ซึ่งทำให้คณะวิชาผลิตบัณฑิตถึงระดับปริญญาตรีในสาขาวิชาต่าง ๆ นอกเหนือจากปริญญาตรีครุศาสตร์ ที่เปิดสอนมาตั้งแต่ปี พ.ศ. 2518

- พ.ศ. 2527 เปิดรับนักศึกษาระดับอนุปริญญาตรีศิลปศาสตร์ (อ.ศศ.) วิชาดนตรี
- พ.ศ. 2528 เปิดรับนักศึกษาภาคปกติ สาขาครุศาสตร์บัณฑิต (ค.บ.4 ปี) วิชาเอกสังคมศึกษา ภาษาอังกฤษ ภาษาไทย นาฏศิลป์ ศิลปะ และภูมิศาสตร์ตามลำดับ เปิดรับนักศึกษาระดับปริญญาตรี 2 ปีหลังโดยรับผู้สำเร็จการศึกษาระดับ ป.กศ.
- พ.ศ. 2529 เปิดรับนักศึกษาในโครงการจัดการศึกษา สำหรับบุคลากร ประจำการ (กศ.บป.) ในระดับอนุปริญญาและปริญญาตรี สาขาครุศาสตร์ และศิลปศาสตร์ โดยเปิดรับนักศึกษาในโปรแกรมวิชาการพัฒนาชุมชน
- พ.ศ. 2531 เปิดรับนักศึกษาในโปรแกรมวิชาดนตรี ภาษาอังกฤษธุรกิจและวัฒนธรรมศึกษา ในสาขาศิลปศาสตร์ระดับ อ.ศศ. และ ศศ.บ. ในส่วนสาขาครุศาสตร์ยังคงเปิดรับนักศึกษาในวิชาเอกต่าง ๆ เหมือนเดิม
- พ.ศ. 2538 ประกาศใช้พระราชบัญญัติ สถาบันราชภัฏ เมื่อวันที่ 24 ม.ค. พ.ศ. 2538 มีผลให้เกิดการเปลี่ยนแปลงการบริหารงานครั้งใหญ่อีกครั้งหนึ่ง คณะวิชามนุษยศาสตร์และสังคมศาสตร์จึงเปลี่ยนชื่อเป็น "คณะมนุษยศาสตร์และสังคมศาสตร์" และผู้ดำรงตำแหน่งบริหารคณะ ให้ใช้คำว่า "คณบดี" เมื่อวันที่ 25 ม.ค. พ.ศ. 2538
- พ.ศ. 2543 เปิดรับนักศึกษาในโครงการ การศึกษาสำหรับเยาวชน (กศ.ยช)
- พ.ศ. 2544 เปิดรับนักศึกษาโปรแกรมวิชาศิลปกรรม (ออกแบบประยุกต์ศิลป์) สาขาศิลปศาสตร์ และเปิดรับนักศึกษาหลักสูตรนานาชาติ โปรแกรมวิชาภาษาอังกฤษ สาขาวิชาศิลปศาสตร์
- พ.ศ. 2545 เปิดรับนักศึกษาโปรแกรมวิชาภาษาไทย สาขาวิชาศิลปศาสตร์
- พ.ศ. 2546 เปิดรับนักศึกษาโปรแกรมวิชานิติศาสตร์
- พ.ศ. 2548 เปลี่ยนสถานภาพจากสถาบันราชภัฏนครสวรรค์ เป็นมหาวิทยาลัยราชภัฏนครสวรรค์ มีการปรับโครงสร้างการบริหารคณะ
- พ.ศ. 2549 เปิดรับนักศึกษาจากสาธารณรัฐประชาชนจีน โปรแกรมวิชาภาษาไทย ตามโครงการความร่วมมือกับวิทยาลัยการอาชีพและเทคโนโลยีหนานหนิง
- พ.ศ. 2552 เปิดรับนักศึกษาจากสาธารณรัฐประชาชนจีน โปรแกรมวิชาภาษาไทย ตามโครงการความร่วมมือกับวิทยาลัยนานาชาติทาเลนต์ กวางสี
- พ.ศ. 2552 เปิดรับนักศึกษาสาขาวิชาภูมิศาสตร์ สาขาวิชาภูมิสารสนเทศเพื่อการพัฒนา
- พ.ศ. 2554 เปิดรับนักศึกษาระดับปริญญาโท หลักสูตรศิลปศาสตรมหาบัณฑิต สาขาการบริหาร เพื่อการพัฒนาท้องถิ่น
- พ.ศ. 2556 เปิดรับนักศึกษาสาขาวิชาประวัติศาสตร์ สาขาวิชาศิลปกรรม
- พ.ศ. 2562 เปิดหลักสูตรครุศาสตร์บัณฑิต สาขาวิชาดนตรีศึกษา และสาขาวิชาศิลปศึกษา

ผู้บริหารคณะมนุษยศาสตร์และสังคมศาสตร์ มหาวิทยาลัยราชภัฏนครสวรรค์ ตั้งแต่ พ.ศ. 2519 - ปัจจุบัน
จำนวนทั้งหมด 13 ท่าน ตามลำดับ ดังนี้

ลำดับ	ชื่อ - นามสกุล	ระยะเวลา
1.	อาจารย์วิเชียร อชิโนบุญวัฒน์	ดำรงตำแหน่งระหว่าง พ.ศ. 2519 - 2523
2.	อาจารย์สมเจต อ้ารอด (อาจารย์ณัฐพงศ์ อ้ารอดจตุพิพย์)	ดำรงตำแหน่งระหว่าง พ.ศ. 2523 - 2525
3.	ผู้ช่วยศาสตราจารย์เสวก ใจสะอาด	ดำรงตำแหน่งระหว่าง พ.ศ. 2525 - 2528
4.	ผู้ช่วยศาสตราจารย์เสนอ บุตรประดิษฐ์	ดำรงตำแหน่งระหว่าง พ.ศ. 2528 - 2532
5.	รองศาสตราจารย์บุญเรือง อินทวัฒน์	ดำรงตำแหน่งระหว่าง พ.ศ. 2532 - 2536
6.	รองศาสตราจารย์(พิเศษ) ดร.ไพศาล สรรสรวิสุทธ์	ดำรงตำแหน่งระหว่าง พ.ศ. 2536 - 2538
7.	อาจารย์สมศักดิ์ ขวัญเมือง	ดำรงตำแหน่งระหว่าง พ.ศ. 2538 - 2541
8.	ผู้ช่วยศาสตราจารย์เสรี ชาเหลา	ดำรงตำแหน่งระหว่าง พ.ศ. 2541 - 2544
9.	ผู้ช่วยศาสตราจารย์เสรี ชาเหลา	ดำรงตำแหน่งระหว่าง พ.ศ. 2545 - 2547
10.	ผู้ช่วยศาสตราจารย์เสาวดี ธนวิภาคะนนท์	ดำรงตำแหน่งระหว่าง พ.ศ. 2547 - 2551
11.	ผู้ช่วยศาสตราจารย์ ดร.ประจักษ์ รอดอาวุธ	ดำรงตำแหน่งระหว่าง พ.ศ. 2552 - 2555
12.	ดร.พิสิษฐ์ จอมบุญเรือง	ดำรงตำแหน่งระหว่าง พ.ศ. 2556 - 2560
13.	ผู้ช่วยศาสตราจารย์ ดร.ภิญโญ ภูเทศ	ดำรงตำแหน่งระหว่าง พ.ศ. 2560 - ปัจจุบัน

คณบดีทั้งหมดได้รับการคัดเลือกมาจากคณาจารย์ประจำในคณะมนุษยศาสตร์และสังคมศาสตร์ ให้ทำหน้าที่เป็นผู้บริหารคณะวิชา จึงมีหน้าที่ทั้งการบริหารงานทั่วไปและงานบริหารวิชาการ จึงมีหน้าที่ทั้งการบริหารงานทั่วไปและงานบริหารวิชาการ ตอบสนองนโยบาย พันธกิจของมหาวิทยาลัย และเอกลักษณ์ของคณะ นำพาองค์กรไปสู่ความมั่นคงและก้าวหน้า

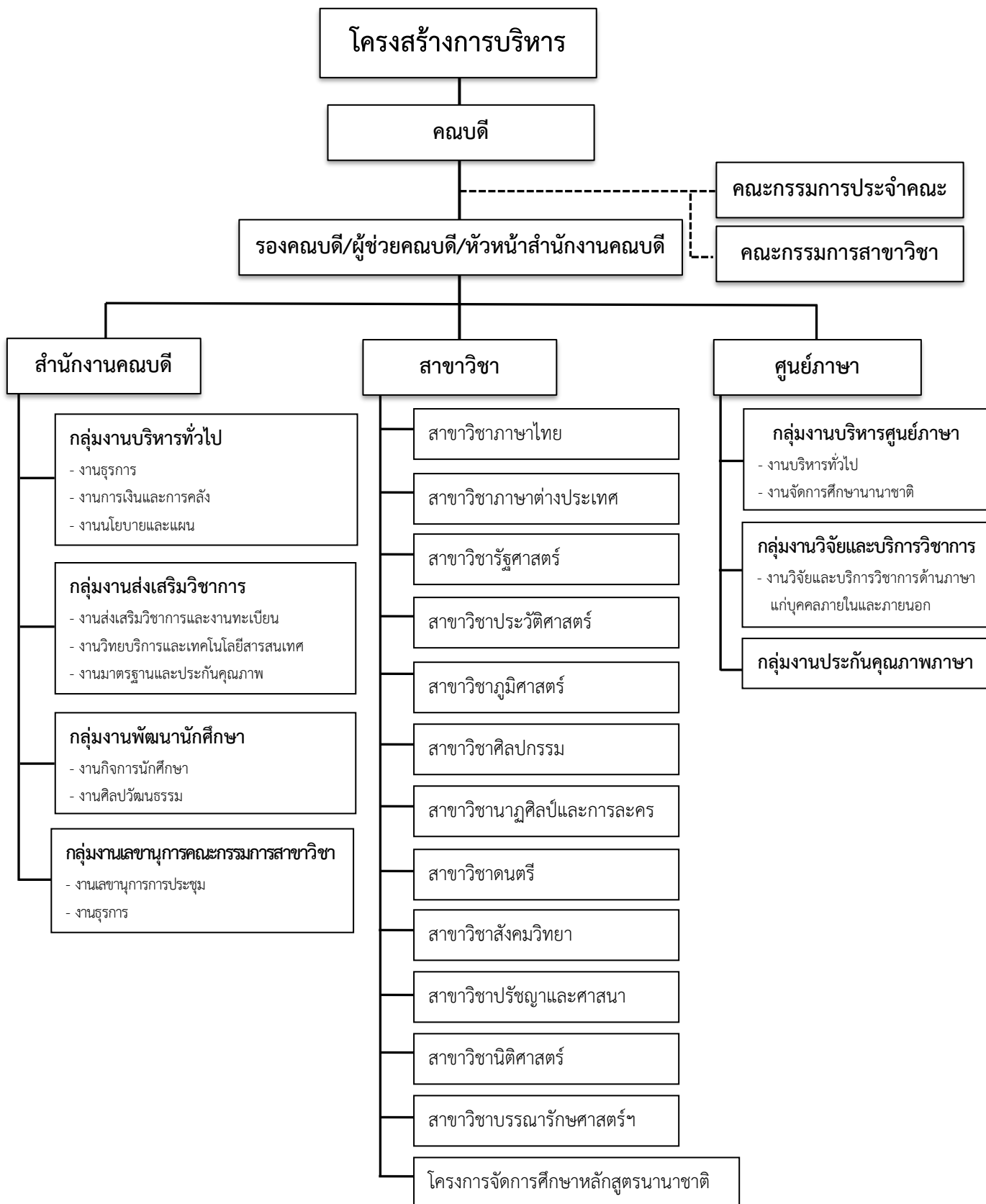
1.2 โครงสร้างการบริหารงานภายในคณะมนุษยศาสตร์และสังคมศาสตร์

การบริหารงานภายในคณะมนุษยศาสตร์และสังคมศาสตร์นั้น มี “คณบดี” เป็นผู้บังคับบัญชารับผิดชอบ มีรองคณบดี หัวหน้าสำนักงาน หัวหน้าสาขาวิชา ซึ่งมีทั้งหมด 12 สาขาวิชา 1 โครงการจัดการศึกษา และศูนย์ภาษา แบ่งเป็น 3 กลุ่ม คือ กลุ่มภาษา กลุ่มมนุษยศาสตร์ กลุ่มสังคม และโครงการจัดการศึกษา ดังนี้

1. กลุ่มภาษา มี 2 สาขาวิชา 1 โครงการจัดการศึกษา คือ สาขาวิชาภาษาต่างประเทศ สาขาวิชาภาษาไทย และโครงการจัดการศึกษาหลักสูตรนานาชาติ

2. กลุ่มมนุษยศาสตร์ มี 5 สาขาวิชา คือ สาขาวิชาปรัชญาและศาสนา สาขาวิชาศิลปกรรม สาขาวิชาดนตรี สาขาวิชานาฏศิลป์และการละคร และสาขาวิชาบรรณารักษศาสตร์และสารสนเทศศาสตร์

3. กลุ่มสังคม มี 5 สาขาวิชา คือ สาขาวิชาสังคมวิทยา สาขาวิชาภูมิศาสตร์และสารสนเทศเพื่อการพัฒนา สาขาวิชาประวัติศาสตร์ สาขาวิชารัฐศาสตร์ และสาขาวิชานิติศาสตร์



1.3 คณะกรรมการบริหารคณะมนุษยศาสตร์และสังคมศาสตร์

1. คณบดีคณะมนุษยศาสตร์และสังคมศาสตร์
2. รองคณบดีฝ่ายวิชาการ
3. รองคณบดีฝ่ายบริหาร
4. รองคณบดีฝ่ายวางแผนและประกันคุณภาพ
5. รักษาการในตำแหน่งหัวหน้าสำนักงานคณบดีคณะมนุษยศาสตร์และสังคมศาสตร์
และดำรงตำแหน่งผู้ช่วยคณบดีคณะมนุษยศาสตร์และสังคมศาสตร์
6. หัวหน้าสาขาวิชาภาษาไทย
7. หัวหน้าสาขาวิชาภาษาต่างประเทศ
8. หัวหน้าสาขาวิชาบรรณารักษศาสตร์และสารสนเทศศาสตร์
9. หัวหน้าสาขาวิชาศิลปกรรม
10. หัวหน้าสาขาวิชาดนตรี
11. หัวหน้าสาขาวิชานาฏศิลป์และการละคร
12. หัวหน้าสาขาวิชาปรัชญาและศาสนา
13. หัวหน้าสาขาวิชาสังคมวิทยา
14. หัวหน้าสาขาวิชาประวัติศาสตร์
15. หัวหน้าสาขาวิชาภูมิศาสตร์และสารสนเทศเพื่อการพัฒนา
16. หัวหน้าสาขาวิชารัฐศาสตร์
17. หัวหน้าสาขาวิชานิติศาสตร์
18. ผู้ประสานงานโครงการจัดการศึกษาหลักสูตรนานาชาติ
19. หัวหน้าศูนย์ภาษา

ส่วนที่ 2

การวิเคราะห์ปัจจัยภายในและปัจจัยภายนอก

การทบทวนแผนยุทธศาสตร์คณะมนุษยศาสตร์และสังคมศาสตร์ มหาวิทยาลัยราชภัฏนครสวรรค์ พ.ศ. 2560 – 2564 (ฉบับทบทวน พ.ศ. 2563) เป็นการดำเนินการในลักษณะการพัฒนาที่ต่อเนื่อง โดยการดำเนินการในครั้งนี้ ได้ระดมความคิดเห็นจากผู้ทรงคุณวุฒิ คณะกรรมการจัดทำแผนยุทธศาสตร์ คณะมนุษยศาสตร์และสังคมศาสตร์ คณะกรรมการบริหารคณะฯ คณาจารย์ และเจ้าหน้าที่ ผ่านการประชุมสัมมนาเชิงปฏิบัติการในระดับต่าง ๆ เพื่อทำการวิเคราะห์ผลการดำเนินงานตามยุทธศาสตร์ที่ผ่านมา พร้อมทั้งประเมินสภาพการณ์ของบริบทคณะ และวิเคราะห์สถานการณ์ของการพัฒนาการศึกษา และความต้องการของประเทศที่เปลี่ยนแปลงไป เพื่อกำหนดทิศทางการดำเนินงานทางยุทธศาสตร์ให้มีความสัมพันธ์กับการดำเนินงานแบบมุ่งผลสัมฤทธิ์ เพื่อให้ผู้ที่เกี่ยวข้องนำไปปฏิบัติได้อย่างมีประสิทธิภาพ เพื่อกำหนดยุทธศาสตร์การพัฒนาของคณะ โดยวิเคราะห์สภาพแวดล้อมจากจุดแข็ง จุดอ่อน โอกาส และอุปสรรค ผลการวิเคราะห์ในแต่ละด้านดังต่อไปนี้

2.1 ผลการวิเคราะห์สภาพแวดล้อม (SWOT)

2.1.1 ผลการวิเคราะห์สภาพแวดล้อมภายใน

จุดแข็ง (Strength)
1. คณะมนุษยศาสตร์และสังคมศาสตร์ มีศาสตร์ที่หลากหลาย
2. บัณฑิตมีศักยภาพตามอัตลักษณ์ของมหาวิทยาลัย และสามารถนำความรู้ไปใช้ในการประกอบอาชีพได้
3. นักศึกษาของคณะมนุษยศาสตร์และสังคมศาสตร์ มีศักยภาพตามศาสตร์ของสาขาวิชาที่ตนเองถนัด
4. นักศึกษามีส่วนร่วมในการดำเนินกิจกรรม เช่น พิธีกร ผู้ดำเนินรายการ วิทยากร ผู้นำกิจกรรม บริการชุมชน
5. มีทุนสนับสนุนการศึกษา
6. มีนักศึกษาที่ได้รับรางวัลในระดับชาติและนานาชาติและอยู่ในฐานข้อมูลที่เป็นที่ยอมรับในระดับสากล
7. นักศึกษารุ่นพี่มีภาพลักษณ์ที่สร้างแรงบันดาลใจให้นักเรียนในชุมชนสนใจ
8. คณะมนุษยศาสตร์และสังคมศาสตร์ มีความพร้อมด้านสิ่งสนับสนุนการเรียนรู้ที่มีประสิทธิภาพ
9. บุคลากรมีความรู้ ความสามารถ ความเชี่ยวชาญ และทักษะในการปฏิบัติงาน
10. ผลงานวิจัยของคณาจารย์มีคุณภาพได้รับการเผยแพร่ในระดับชาติและนานาชาติ
11. คณะมนุษยศาสตร์และสังคมศาสตร์ มีนโยบายส่งเสริมและสนับสนุนการวิจัยและการบริการวิชาการอย่างต่อเนื่อง
12. คณะมนุษยศาสตร์และสังคมศาสตร์มีคณาจารย์ที่มีคุณสมบัติที่ตรงตามกรอบมาตรฐานคุณวุฒิ

จุดแข็ง (Strength)
13. มีระบบการบริหารที่มีประสิทธิภาพ มีธรรมาภิบาล และมีระบบกลไกในการบริหารจัดการที่ดีในการส่งเสริมพัฒนาบุคลากรสายวิชาการเข้าสู่ตำแหน่งทางวิชาการ
14. มีระบบประชาสัมพันธ์เชิงรุกที่มีประสิทธิภาพสามารถสร้างภาพลักษณ์ขององค์กร

จุดอ่อน (Weakness)
1. คณะมนุษยศาสตร์และสังคมศาสตร์ มีจำนวนนักศึกษาลดลง และบางหลักสูตรไม่มีนักศึกษา
2. บุคลากรขาดทักษะด้านภาษาต่างประเทศ
3. นักศึกษาที่เรียน ณ ศูนย์การศึกษาย่านมัทรี มีต้นทุนค่าใช้จ่ายด้านการเดินทางมากกว่านักศึกษาที่เรียนศูนย์เดิม
4. ข้อจำกัดด้านกระบวนการเบิกจ่ายงบประมาณของมหาวิทยาลัย
5. ขาดการบูรณาการตามศาสตร์ระหว่างคณะในมหาวิทยาลัย เพื่อประยุกต์ และพัฒนาองค์ความรู้
6. ระบบฐานข้อมูลเกี่ยวกับผลงานของอาจารย์ และข้อมูลของศิษย์เก่ายังไม่สมบูรณ์
7. อาจารย์ในมหาวิทยาลัยถูกมองข้ามในเรื่องของการเป็นผู้ทรงคุณวุฒิภายนอก
8. บัณฑิตส่วนใหญ่ขาดทักษะการสื่อสารทางด้านการพูดในที่สาธารณะและสังคม ซึ่งมีความจำเป็นมากในการทำงาน
9. ปฏิทินด้านกิจกรรมไม่ชัดเจน ทำให้มีผลกระทบต่อการเรียนการสอน

2.1.2 ผลการวิเคราะห์สภาพแวดล้อมภายนอก

โอกาส (Opportunities)
1. นโยบายในการพัฒนาการศึกษาเปิดโอกาสให้คณะมนุษยศาสตร์และสังคมศาสตร์ สามารถพัฒนาหลักสูตรที่หลากหลายตอบสนองความต้องการของสังคม และชุมชน
2. การเพิ่มหลักสูตร/งานสร้างสรรค์ โดยเพิ่มอยู่ในหลักสูตรท้องถิ่นสู่ชุมชน
3. พันธกิจใหม่ของมหาวิทยาลัยราชภัฏทั่วประเทศ สามารถเข้าไปมีส่วนร่วมในการพัฒนาท้องถิ่น โดยเฉพาะประเด็นการพัฒนาท้องถิ่น ผลิตบัณฑิต และพัฒนาครู และยกระดับคุณภาพการศึกษา
4. นโยบายของภาครัฐ ยุทธศาสตร์ใหม่มหาวิทยาลัยราชภัฏระยะ 20 ปี มุ่งเน้นการบริหารจัดการพัฒนาองค์กรให้มีคุณภาพสู่การเป็นเลิศ
5. มีภาคีเครือข่ายท้องถิ่นทั้งองค์กรชุมชน องค์กรปกครองท้องถิ่น องค์กรพัฒนาเอกชน และหน่วยงานราชการให้ความร่วมมือในการพัฒนาท้องถิ่นเพิ่มขึ้น
6. มีเครือข่ายความร่วมมือกับองค์กรทั้งภายในและภายนอกทางด้านสถาบันการศึกษา
7. รัฐบาลมีนโยบายพัฒนาท้องถิ่น ด้วยการกระจายโครงการ งบประมาณต่าง ๆ ลงสู่ท้องถิ่น เช่น โครงการตามยุทธศาสตร์มหาวิทยาลัย ฯลฯ
8. คณะมนุษยศาสตร์และสังคมศาสตร์สามารถเข้าไปมีส่วนร่วมในการพัฒนาท้องถิ่น

โอกาส (Opportunities)
9. นโยบายรัฐกระจายความเจริญและการลงทุนออกมายังส่วนภูมิภาคมากขึ้น รวมทั้งนโยบายกระจายอำนาจสู่ท้องถิ่นมากขึ้น

อุปสรรค (Threat)
1. ผลกระทบทางเศรษฐกิจตกต่ำ เป็นผลให้จำนวนนักศึกษาลดลง เนื่องจากมีปัญหาทางด้านการเงิน ส่งผลให้มหาวิทยาลัยเกิดการแข่งขันในการแย่งกลุ่มประชากรการศึกษา และส่งผลกระทบต่องบประมาณที่จะได้รับจัดสรร
2. สถานการณ์โรคระบาดที่รุนแรง ส่งผลให้เกิดความเหลื่อมล้ำของการเข้าถึงทรัพยากรทางการศึกษา รวมถึงผลลัพธ์ของการเรียนรู้แบบออนไลน์
3. ระบบการคัดเลือกไม่เอื้ออำนวยให้มหาวิทยาลัยราชภัฏนครสวรรค์ได้นักศึกษาตามที่ต้องการ
4. รัฐมีนโยบายส่งเสริมการศึกษาต่อในสายอาชีพมากขึ้น
5. ชุมชนขาดการพึ่งพาตนเอง

2.2 แนวทางการพัฒนา

1. พัฒนาหลักสูตรด้วยการบูรณาการศาสตร์สาขาต่าง ๆ ไปสู่หลักสูตรใหม่ เช่น การพัฒนาหลักสูตร คบ. หรือโครงการใหม่ที่ตอบสนองความต้องการของสังคม เช่น จัดโครงการอบรมหลักสูตรระยะสั้นตามความต้องการของชุมชนท้องถิ่น
 2. จัดสรรงบประมาณโครงการอบรมเพิ่มความรู้และทักษะภาษาต่างประเทศให้กับบุคลากรในคณะ
 3. พัฒนาระบบฐานข้อมูลเกี่ยวกับงานวิจัย งานสร้างสรรค์หรือนวัตกรรม และฐานข้อมูลศิษย์เก่า
 4. สร้างความเชื่อมโยงระหว่างมหาวิทยาลัยกับท้องถิ่น หรือหน่วยงานองค์กรภายนอก เพื่อนำไปสู่การยอมรับในแวดวงวิชาการและการพัฒนาท้องถิ่น
 5. การสร้างสรรค์นวัตกรรมและพันธกิจสัมพันธ์เพื่อการพัฒนาท้องถิ่นอย่างยั่งยืน
 6. จัดสรรงบประมาณโครงการอบรมเพิ่มความรู้และทักษะด้านบุคลิกภาพและการสื่อสารให้แก่นักศึกษา
 7. ส่งเสริมให้หลักสูตรบูรณาการเรียนการสอนกับการวิจัยการบริการวิชาการการทํานุบำรุงศิลปวัฒนธรรม
 8. มีปฏิทินในการปฏิบัติงาน ความชัดเจนในการบริหารจัดการกิจกรรมของนักศึกษาที่ชัดเจน
 9. สร้างความเชื่อมโยงระหว่างหน่วยงานภายในมหาวิทยาลัยเพื่อบูรณาการความรู้ร่วมกันหรือเป็นการประยุกต์และพัฒนาองค์ความรู้ตามศักยภาพศาสตร์ของตนเอง

ส่วนที่ 3

แผนยุทธศาสตร์คณะมนุษยศาสตร์และสังคมศาสตร์ พ.ศ. 2560 – 2564 (ฉบับทบทวน พ.ศ. 2563)

3.1 นโยบาย

คณะมนุษยศาสตร์และสังคมศาสตร์มีภารกิจในการขับเคลื่อนปรัชญา วิสัยทัศน์ และพันธกิจให้ลุล่วงไปได้ด้วยดีที่มีประสิทธิภาพและประสิทธิผลมีมาตรฐานภายใต้นโยบาย ดังต่อไปนี้

1. นโยบายด้านการจัดการเรียนการสอน : ส่งเสริมให้มีบรรยากาศการเรียนการสอนหรือสิ่งแวดล้อมในการเรียนรู้ของนักศึกษา ความพร้อมของห้องเรียน หลักสูตรมีความทันสมัยเข้ากับสภาวการณ์ปัจจุบัน สนับสนุนกิจกรรมและบริการแก่ผู้เรียนสู่ความเป็นเลิศทางวิชาการ โดยนำกระบวนการประกันคุณภาพ การศึกษาเป็นกลไกในการบริหารที่เอื้อประโยชน์ต่อการพัฒนาการเรียนการสอน ส่งเสริมการใช้เทคนิคการสอนที่เน้นผู้เรียนเป็นศูนย์กลาง (Active Learning) มีการบูรณาการศิลปวัฒนธรรม งานวิจัย และการบริการวิชาการสู่การเรียนการสอน

2. นโยบายด้านกิจกรรมการพัฒนานักศึกษา : ส่งเสริมและสนับสนุนการจัดกิจกรรมช่วยเสริมทักษะการเรียนรู้ในศตวรรษที่ 21 เพื่อสร้างประสบการณ์และพัฒนาให้นักศึกษามีความพร้อมด้วยคุณลักษณะของบัณฑิตที่พึงประสงค์ โดยบูรณาการศิลปวัฒนธรรมกับกิจกรรมนักศึกษา ส่งเสริมการสร้างเครือข่ายในการทำกิจกรรมทางวิชาการให้กับนักศึกษา ทั้งภายในสถาบันและระหว่างสถาบัน และส่งเสริมการจัดกิจกรรมให้บริการข้อมูลข่าวสารที่เป็นประโยชน์แก่นักศึกษาและศิษย์เก่า

3. นโยบายด้านการวิจัย : ส่งเสริม สนับสนุน และพัฒนาคุณภาพมาตรฐานการวิจัย และสืบสานโครงการอันเนื่องมาจากพระราชดำริ โดยสนับสนุนทุนวิจัย สำหรับนักวิจัยรุ่นใหม่ และพัฒนาศักยภาพนักวิจัย ให้ได้รับทุนวิจัยจากแหล่งทุนวิจัยภายนอกสถาบัน และมีความสามารถทำวิจัยที่มีผลกระทบและประโยชน์แก่สังคม ตลอดจนสนับสนุนการเผยแพร่ผลงานวิจัยสู่สาธารณชน รวมถึงปริมาณผลงานวิจัย การอ้างอิงผลงานวิจัย รายได้จากการวิจัย และชื่อเสียงของคณะ ซึ่งประกอบด้วย ชื่อเสียงด้านการวิจัย จำนวนผลงานตีพิมพ์ต่ออาจารย์ และนักศึกษา

4. นโยบายด้านการบริการวิชาการสู่สังคม : ส่งเสริมการบริการทางวิชาการ การถ่ายทอดองค์ความรู้สู่ชุมชนสังคมที่ตอบสนองความต้องการของสังคม และส่งเสริมการสร้างเครือข่ายความร่วมมือกับหน่วยงานภายนอก ในการจัดทำบริการวิชาการแก่สังคม เพื่อให้ก่อเกิดรายได้ของคณะที่ได้รับการสนับสนุนทุนวิจัย และทุนการบริการวิชาการจากหน่วยงานทั้งภายในและภายนอก

5. นโยบายด้านการทำนุบำรุงศิลปวัฒนธรรม : ส่งเสริมการอนุรักษ์ ฟื้นฟู สืบสาน ศิลปวัฒนธรรม และภูมิปัญญาท้องถิ่น ส่งเสริมการพัฒนาศิลปวัฒนธรรมบนพื้นฐานภูมิปัญญาไทยสู่การสร้างนวัตกรรมด้านศิลปวัฒนธรรมที่ตอบสนองความต้องการของท้องถิ่นและสังคม และส่งเสริมการเผยแพร่ศิลปวัฒนธรรมต่อสาธารณชน

6. **นโยบายด้านการพัฒนาศักยภาพบุคลากร** : ส่งเสริม สนับสนุน พัฒนาคุณภาพมาตรฐาน อาจารย์และบุคลากรให้ได้รับการพัฒนาอย่างต่อเนื่องและเป็นระบบ มีศักยภาพทางด้านวิชาชีพและตำแหน่งทางวิชาการ และมีสมรรถนะได้มาตรฐานวิชาชีพตามสายงาน

7. **นโยบายด้านการบริหาร** : มีการสร้างวัฒนธรรมองค์กรการจัดระบบการบริหารที่ดี ให้มีคุณภาพได้มาตรฐาน โปร่งใส มีแนวทางการบริหารงานที่ชัดเจน มีความเป็นธรรมาภิบาล มีการจัดการความรู้เพื่อพัฒนาองค์กร และดำเนินงานโดยการมุ่งเน้นประสิทธิภาพและประสิทธิผลที่ให้ความสำคัญกับผลประโยชน์ของส่วนรวม

8. **นโยบายด้านการประกันคุณภาพการศึกษา** : ส่งเสริม สนับสนุน พัฒนาให้บุคลากรและนักศึกษา มีศักยภาพทั้งตระหนักถึงความสำคัญ และมีส่วนร่วมในการพัฒนาคุณภาพ และมาตรฐานการศึกษา สร้างวัฒนธรรมคุณภาพให้เป็นวัฒนธรรมขององค์กร

คณะมนุษยศาสตร์และสังคมศาสตร์ มหาวิทยาลัยราชภัฏนครสวรรค์ ได้กำหนดปรัชญา วิสัยทัศน์ พันธกิจ วัตถุประสงค์ ค่านิยมหลัก เอกลักษณ์ อัตลักษณ์ ประเด็นยุทธศาสตร์ เป้าประสงค์เชิงยุทธศาสตร์ ดังต่อไปนี้

3.2 ปรัชญา

ผลิตบัณฑิตให้มีปัญญา สร้างคุณภาพคู่คุณธรรม นำวิชาการสู่การพัฒนาท้องถิ่น

3.3 วิสัยทัศน์

เป็นผู้นำทางวิชาการ มุ่งเน้นให้บริการการศึกษาที่หลากหลาย โดยนำองค์ความรู้ทางวิชาการงานวิจัย การทำนุบำรุงศิลปวัฒนธรรม ภูมิปัญญาท้องถิ่น สู่การบูรณาการการเรียนการสอน เพื่อสร้างความเข้มแข็งของสังคมชุมชนอย่างยั่งยืน และเป็นที่ยอมรับในระดับสากล

3.4 พันธกิจ

คณะมนุษยศาสตร์และสังคมศาสตร์ มีพันธกิจในการพัฒนาคณะ ดังนี้

1. ผลิตบัณฑิตให้มีคุณภาพตามมาตรฐานวิชาการและวิชาชีพ ที่สอดคล้องกับความต้องการของท้องถิ่น การเปลี่ยนแปลงทางสังคม ประเทศชาติและประชาคมอาเซียน
2. สร้างงานวิจัยที่มีคุณภาพ เสริมสร้างองค์ความรู้ และนวัตกรรมสู่ความเป็นผู้นำในการพัฒนาท้องถิ่น ให้เข้มแข็งอย่างยั่งยืนและได้มาตรฐานระดับสากล
3. บริการวิชาการ ถ่ายทอดนวัตกรรมและเทคโนโลยี และสืบสานโครงการอันเนื่องมาจากพระราชดำริ สู่ท้องถิ่นและสังคม
4. ทำนุบำรุงศิลปะและวัฒนธรรม ภูมิปัญญาของท้องถิ่นและสร้างองค์ความรู้ทางวัฒนธรรมสู่ระดับชาติ และนานาชาติ

5. พัฒนาบุคลากรทางการศึกษา ให้มีคุณภาพมาตรฐานวิชาชีพและยกระดับคณะฯ ให้เป็นผู้นำด้านพัฒนาคุณภาพบุคลากรทางการศึกษาสู่การปฏิบัติงานระดับสากล
6. พัฒนาระบบคุณภาพ และมาตรฐานการบริหารจัดการคณะฯ โดยมุ่งสู่ความเป็นเลิศโปร่งใสด้วยหลักธรรมาภิบาล และเป็นองค์กรแห่งความสุข

3.5 วัตถุประสงค์

1. เพื่อผลิตบัณฑิตให้มีคุณภาพตามมาตรฐานวิชาการและวิชาชีพ ที่สอดคล้องกับความต้องการของท้องถิ่น การเปลี่ยนแปลงทางสังคม ประเทศชาติและประชาคมอาเซียน
2. เพื่อสร้างงานวิจัยที่มีคุณภาพ เสริมสร้างองค์ความรู้ และนวัตกรรมสู่ความเป็นผู้นำในการพัฒนาท้องถิ่นให้เข้มแข็งอย่างยั่งยืนและเป็นที่ยอมรับระดับสากล
3. เพื่อบริการวิชาการ ถ่ายทอดนวัตกรรมและเทคโนโลยี และสืบสานโครงการอันเนื่องมาจากพระราชดำริ ที่ตอบสนองความต้องการของท้องถิ่นและสังคม
4. เพื่อทำนุบำรุงศิลปะและวัฒนธรรม ภูมิปัญญาของท้องถิ่นและสร้างองค์ความรู้ทางวัฒนธรรมสู่ระดับชาติ และนานาชาติ
5. เพื่อพัฒนาบุคลากรทางการศึกษา ให้มีคุณภาพมาตรฐานวิชาชีพและยกระดับคณะฯ ให้เป็นผู้นำด้านพัฒนาคุณภาพบุคลากรทางการศึกษาสู่การปฏิบัติงานระดับสากล
6. เพื่อพัฒนาระบบคุณภาพ และมาตรฐานการบริหารจัดการคณะฯ โดยมุ่งสู่ความเป็นเลิศโปร่งใสด้วยหลักธรรมาภิบาล และเป็นองค์กรแห่งความสุข

3.6 ค่านิยมหลัก

HSS : Humanities and Social Sciences

H : Heedfully Learning = รู้ คือ การเรียนรู้อย่างตั้งใจ

S : Skill Development = เป็น คือ การพัฒนาทักษะวิชาชีพ

S : Smart Practice = เก่ง คือ การปฏิบัติงานอย่างมืออาชีพ

3.7 เอกลักษณ์

โดดเด่นด้านภาษา สร้างคุณค่าทางวัฒนธรรม นำวิชาการสู่ชุมชน

โดดเด่นด้านภาษา	หมายถึง	การให้ความสำคัญกับการผลิตบัณฑิตที่มีคุณภาพและการดำเนินการตามพันธกิจของมหาวิทยาลัย โดยมีสาขาภาษาไทยและสาขาภาษาต่างประเทศ เป็นกลไกในการขับเคลื่อน
-----------------	---------	---

สร้างคุณค่าทางวัฒนธรรม	หมายถึง	การให้ความสำคัญกับการผลิตบัณฑิตที่มีคุณภาพและการดำเนินการตามพันธกิจของมหาวิทยาลัย โดยมีสาขาที่เกี่ยวข้องกับวัฒนธรรม เช่น สาขาวิชาศิลปกรรม สาขาวิชาประวัติศาสตร์ สาขาวิชานาฏศิลป์และการละคร และสาขาวิชาปรัชญาและศาสนา เป็นกลไกในการขับเคลื่อนและส่งเสริมการเผยแพร่วัฒนธรรมต่อสาธารณชน
นำวิชาการสู่ชุมชน	หมายถึง	การให้ความสำคัญกับการผลิตบัณฑิตที่มีคุณภาพ และการดำเนินการตามพันธกิจของมหาวิทยาลัย โดยมีสาขาวิชาสังคมวิทยา สาขาวิชารัฐศาสตร์ สาขาวิชานิติศาสตร์ สาขาวิชาภูมิศาสตร์ฯ และสาขาวิชาบรรณารักษศาสตร์ฯ เป็นกลไกขับเคลื่อนนำวิชาการสู่การพัฒนาชุมชน เพื่อตอบสนองความต้องการของชุมชนท้องถิ่นหรือสังคม

3.8 อัตลักษณ์

เรียนรู้ชุมชนเป็นฐาน สืบสานวัฒนธรรม สร้างสรรค์ผลงานสู่สังคม

เรียนรู้ชุมชนเป็นฐาน	หมายถึง	มีองค์ความรู้ทางวิชาการและเป็นผู้มีประสบการณ์ในศาสตร์สาขาวิชาและหลักสูตรที่ตนเองศึกษาโดยใช้ชุมชนเป็นฐานการเรียนรู้และบูรณาการกับท้องถิ่นและสังคม
สืบสานวัฒนธรรม	หมายถึง	มีความรู้ ความเข้าใจทุกมิติความหลากหลายของวัฒนธรรมต่าง ๆ และสามารถเรียนรู้วัฒนธรรมองค์กรสมัยใหม่ทั้งระดับชาติและสากล
สร้างสรรค์ผลงานสู่สังคม	หมายถึง	มีความรู้ความเข้าใจในการปฏิบัติหน้าที่ในการทำงานร่วมกับชุมชนและสังคมได้เป็นอย่างดีมีความพร้อมในการทำงานในสภาพแวดล้อมที่มีการเปลี่ยนแปลงทุกพื้นที่ของสังคม

3.9 ประเด็นยุทธศาสตร์ (Strategic Issues)

1. การยกระดับคุณภาพและมาตรฐานการผลิตบัณฑิตแบบการพลิกโฉมมหาวิทยาลัย (Reinventing Universities) ให้มีคุณภาพสร้างสรรค์สังคมและประเทศชาติ
2. การสร้างสรรค์การวิจัยเชิงพาณิชย์พัฒนานวัตกรรมและพันธกิจสัมพันธ์เพื่อการพัฒนาท้องถิ่นอย่างยั่งยืน
3. การยกระดับมาตรฐานการผลิตและพัฒนาครูและบุคลากรทางการศึกษาเพื่อการเรียนรู้ตลอดชีวิต
4. การพัฒนาประสิทธิภาพของระบบบริหารจัดการให้เป็นมหาวิทยาลัยแห่งนวัตกรรมเพื่อการพัฒนาท้องถิ่นสู่มาตรฐานสากล
5. การยกระดับและการพลิกโฉมมหาวิทยาลัย (Reinventing Universities) ให้เป็นมหาวิทยาลัยเพื่อการพัฒนาท้องถิ่นสู่มาตรฐานสากล

3.10 เป้าประสงค์เชิงยุทธศาสตร์ (Strategic Goals)

1. บัณฑิตมีศักยภาพและทักษะการทำงานในอนาคตที่สอดคล้องกับการพัฒนาท้องถิ่นและสามารถสร้างสรรค์สังคมและประเทศชาติ
2. ชุมชนท้องถิ่นมีความเข้มแข็งและมีศักยภาพในการปรับตัวได้เท่าทันต่อการเปลี่ยนแปลงของสังคมโลก
3. บัณฑิตครู และบุคลากรทางการศึกษามีคุณภาพ และมีสมรรถนะตามมาตรฐานสากลสู่ศตวรรษที่ 21
4. ปฏิรูประบบบริหารจัดการให้มีประสิทธิภาพและเป็นไปตามหลักธรรมาภิบาลที่ส่งเสริมต่อการเป็นมหาวิทยาลัยแห่งนวัตกรรมเพื่อการพัฒนาท้องถิ่นสู่มาตรฐานสากล
5. มหาวิทยาลัยมีคุณภาพสอดคล้องกับทิศทางการพัฒนาและแนวนโยบายแห่งรัฐและมีศักยภาพในการแข่งขันเป็นที่ยอมรับในระดับนานาชาติ



ดอกแคแสด เครื่องหมายการค้าสัญลักษณ์ของคณะมนุษยศาสตร์และสังคมศาสตร์ ลักษณะของดอกแคแสด เมื่อบานชูช่อดอกตั้งตรง กลีบดอกติดกันเป็นรูปประฆัง สีแสดสวยงามโดดเด่นเสมือนความเจริญก้าวหน้าและการพัฒนาด้านวิชาการของคณะมนุษยศาสตร์และสังคมศาสตร์

3.11 ความเชื่อมโยงเป้าประสงค์เชิงยุทธศาสตร์ ประเด็นยุทธศาสตร์ และกลยุทธ์

เป้าประสงค์เชิงยุทธศาสตร์	ประเด็นยุทธศาสตร์	กลยุทธ์
<p>1. บัณฑิตมีศักยภาพและทักษะการทำงานในอนาคตที่สอดคล้องกับการพัฒนาท้องถิ่นและสามารถสร้างสรรค์สังคมและประเทศชาติ</p>	<p>1. การยกระดับคุณภาพและมาตรฐานการผลิตบัณฑิตแบบการพลิกโฉมมหาวิทยาลัย (Reinventing Universities) ให้มีคุณภาพสร้างสรรค์สังคมและประเทศชาติ</p>	<ol style="list-style-type: none"> 1. ปรับปรุงและพัฒนาหลักสูตรการพลิกโฉมมหาวิทยาลัย (Reinventing Universities) ให้ทันสมัยและตอบสนองต่อการพัฒนาชุมชนท้องถิ่นและประเทศชาติ 2. พัฒนาหลักสูตรแบบการพลิกโฉมมหาวิทยาลัย (Reinventing Universities) เพื่อสร้างทางเลือกของชุมชนท้องถิ่น และตอบสนองต่อการพัฒนาประเทศ และการเปลี่ยนแปลงของสังคมโลก 3. พัฒนาสมรรถนะของบัณฑิตให้ตอบสนองต่องานในอนาคต ความต้องการของท้องถิ่น และการพัฒนาประเทศ 4. พัฒนาอาจารย์ให้มีสมรรถนะที่ตอบสนองต่อการพัฒนาประเทศและได้มาตรฐานสากล 5. สร้างและบูรณาการระบบการเรียนรู้เชิงประสบการณ์ (Experience) และการแก้ปัญหาตามสภาพจริง (Hand-on) 6. พัฒนาระบบโครงสร้างพื้นฐานให้เอื้อต่อการพัฒนาคุณภาพของบัณฑิต 7. สร้างโอกาสทางการศึกษาและพัฒนาบุคลากรรับนักศึกษาใหม่
<p>2. ชุมชนท้องถิ่นมีความเข้มแข็งและมีศักยภาพในการปรับตัวได้เท่าทันต่อการเปลี่ยนแปลงของสังคมโลก</p>	<p>2. การสร้างสรรค์การวิจัยเชิงพาณิชย์ พัฒนานวัตกรรมและพันธกิจสัมพันธ์เพื่อการพัฒนาท้องถิ่นอย่างยั่งยืน</p>	<ol style="list-style-type: none"> 1. ยกระดับคุณภาพงานวิจัยและสร้างนวัตกรรมเพื่อสร้างขีดความสามารถของท้องถิ่นและขับเคลื่อนการพัฒนาตามยุทธศาสตร์ชาติ 2. พัฒนาขีดความสามารถทางการวิจัยของคณาจารย์ให้มีศักยภาพเพิ่มสูงขึ้น 3. ยกระดับคุณภาพการบริการวิชาการ และการถ่ายทอดเทคโนโลยี โดยการน้อมนำแนวพระราชดำริไปใช้เพื่อการพัฒนาท้องถิ่นอย่างยั่งยืน 4. ส่งเสริมและพัฒนามรดกทางวัฒนธรรมอย่างสร้างสรรค์เพื่อประโยชน์แก่ชุมชนท้องถิ่น

เป้าประสงค์เชิงยุทธศาสตร์	ประเด็นยุทธศาสตร์	กลยุทธ์
3. บัณฑิตครู ครูและบุคลากรทางการศึกษามีคุณภาพและมีสมรรถนะตามมาตรฐานสากลสู่ศตวรรษที่ 21	3. การยกระดับมาตรฐาน การผลิตและพัฒนาครูและบุคลากรทางการศึกษาเพื่อการเรียนรู้ตลอดชีวิต	<ol style="list-style-type: none"> พัฒนาหลักสูตรและกระบวนการผลิตครูให้มีคุณภาพและสมรรถนะตามมาตรฐานสากล หลังสถานการณ์การระบาดของโรคติดเชื้อไวรัสโคโรนา 2019 ยกระดับคุณภาพการผลิตบัณฑิตครูสู่ศตวรรษที่ 21 สร้างระบบการพัฒนาครูและบุคลากรทางการศึกษา สร้างเครือข่ายความร่วมมือเพื่อพัฒนานวัตกรรมการผลิตและพัฒนาครูให้สอดคล้องกับการพัฒนาท้องถิ่นและประเทศชาติ
4. ปฏิรูประบบบริหารจัดการให้มีประสิทธิภาพและเป็นไปตามหลักธรรมาภิบาลที่ส่งเสริมต่อการเป็นมหาวิทยาลัยแห่งนวัตกรรมเพื่อการพัฒนาท้องถิ่นสู่มาตรฐานสากล	4. การพัฒนาประสิทธิภาพของระบบบริหารจัดการให้เป็นมหาวิทยาลัยแห่งนวัตกรรมเพื่อการพัฒนาท้องถิ่นสู่มาตรฐานสากล	<ol style="list-style-type: none"> พัฒนาระบบและกลไกการบริหารจัดการเชิงรุกตามหลักธรรมาภิบาล พัฒนาระบบบริหารงานบุคคลและจัดเส้นทางการทำงานใหม่เพื่อส่งเสริมให้มีสมรรถนะการปฏิบัติงานอย่างมีประสิทธิภาพ พัฒนาระบบโครงสร้างพื้นฐานทางกายภาพ และพัฒนากระบวนการทำงานให้เป็นดิจิทัลที่เหมาะสมในการทำงาน พัฒนาระบบการบริหารจัดการเพื่อเป็นองค์กรแห่งการเรียนรู้สร้างสรรค์นวัตกรรมเพื่อการพัฒนาท้องถิ่น
5. มหาวิทยาลัยมีคุณภาพสอดคล้องกับทิศทางการพัฒนาและนโยบายแห่งรัฐและมีศักยภาพในการแข่งขัน เป็นที่ยอมรับในระดับนานาชาติ	5. การยกระดับและการพลิกโฉมมหาวิทยาลัย (Reinventing Universities) ให้เป็นมหาวิทยาลัยเพื่อการพัฒนาท้องถิ่นสู่มาตรฐานสากล	<ol style="list-style-type: none"> สร้างภาพลักษณ์ของมหาวิทยาลัยให้มีชื่อเสียงเป็นที่ยอมรับทั้งในระดับท้องถิ่น ระดับประเทศ และนานาชาติ วางรากฐานการพัฒนามหาวิทยาลัยเพื่อเตรียมพร้อมสู่การเป็นมหาวิทยาลัยแห่งนวัตกรรมเพื่อการพัฒนาท้องถิ่นสู่มาตรฐานสากล การสร้างเครือข่ายพันธมิตรความร่วมมือกับมหาวิทยาลัยองค์กรในระดับชาติและนานาชาติเพื่อยกระดับคุณภาพของมหาวิทยาลัยสู่มาตรฐานสากล พัฒนามหาวิทยาลัยทางกายภาพและสิ่งแวดล้อมตามเกณฑ์คุณภาพในระดับนานาชาติ

ส่วนที่ 4
รายละเอียดแต่ละประเด็นยุทธศาสตร์

4.1 สารสำคัญในส่วนนี้แสดงรายละเอียดแนวทางปฏิบัติของแต่ละประเด็นยุทธศาสตร์ ดังนี้

ประเด็นยุทธศาสตร์	จำนวน			
	กลยุทธ์	มาตรการ	ตัวชี้วัด	กิจกรรม
1. การยกระดับคุณภาพและมาตรฐานการผลิตบัณฑิตแบบการพลิกโฉมมหาวิทยาลัย (Reinventing Universities) ให้มีคุณภาพสร้างสรรค์สังคมและประเทศชาติ	7	23	11	128
2. การสร้างสรรค์การวิจัยเชิงพาณิชย์พัฒนานวัตกรรมและพันธมิตรสัมพันธมิตรเพื่อการพัฒนาท้องถิ่นอย่างยั่งยืน	4	27	11	21
3. การยกระดับมาตรฐานการผลิตและพัฒนาครูและบุคลากรทางการศึกษาเพื่อการเรียนรู้ตลอดชีวิต	4	26	9	8
4. การพัฒนาประสิทธิภาพของระบบบริหารจัดการให้เป็นมหาวิทยาลัยแห่งนวัตกรรมเพื่อการพัฒนาท้องถิ่นสู่มาตรฐานสากล	4	16	7	18
5. การยกระดับและการพลิกโฉมมหาวิทยาลัย (Reinventing Universities) ให้เป็นมหาวิทยาลัยเพื่อการพัฒนาท้องถิ่นสู่มาตรฐานสากล	4	20	8	15

4.2 เป้าประสงค์เชิงยุทธศาสตร์ ประเด็นยุทธศาสตร์ ตัวชี้วัด กลยุทธ์ และมาตรการ

เป้าประสงค์เชิงยุทธศาสตร์

บัณฑิตมีศักยภาพและทักษะการทำงานในอนาคตที่สอดคล้องกับการพัฒนาท้องถิ่นและสามารถสร้างสรรค์สังคมและประเทศชาติ

ประเด็นยุทธศาสตร์ที่ 1 การยกระดับคุณภาพและมาตรฐานการผลิตบัณฑิตแบบการพลิกโฉมมหาวิทยาลัย (Reinventing Universities) ให้มีคุณภาพสร้างสรรค์สังคมและประเทศชาติ

เป้าประสงค์

1. บัณฑิตเป็นคนดีมีคุณลักษณะที่พึงประสงค์ตามอัตลักษณ์ของมหาวิทยาลัย
2. บัณฑิตมีความรู้ความสามารถ และทักษะตามมาตรฐานคุณวุฒิ/วิชาชีพ สอดคล้องกับศตวรรษที่ 21 และเป็นที่ยอมรับในระดับสากล
3. บัณฑิตมีสมรรถนะในการทำงานในอนาคตและสื่อสารทั้งภาษาไทย และภาษาต่างประเทศ และสามารถใช้เทคโนโลยีสารสนเทศ

ตัวชี้วัดเป้าประสงค์

1. ร้อยละของบัณฑิตที่มีคุณลักษณะที่พึงประสงค์ตามอัตลักษณ์ของมหาวิทยาลัย
2. ร้อยละของบัณฑิตที่มีศักยภาพตามมาตรฐานคุณวุฒิ/วิชาชีพ และมีสมรรถนะสำคัญในศตวรรษที่ 21

กลยุทธ์

1. ปรับปรุงและพัฒนาหลักสูตรการพลิกโฉมมหาวิทยาลัย (Reinventing Universities) ให้ทันสมัย และตอบสนองต่อการพัฒนาชุมชนท้องถิ่นและประเทศชาติ
2. พัฒนาหลักสูตรแบบการพลิกโฉมมหาวิทยาลัย (Reinventing Universities) เพื่อสร้างทางเลือกของชุมชนท้องถิ่น และตอบสนองต่อการพัฒนาประเทศ และการเปลี่ยนแปลงของสังคมโลก
3. พัฒนาสมรรถนะของบัณฑิตให้ตอบสนองต่องานในอนาคต ความต้องการของท้องถิ่น และการพัฒนาประเทศ
4. พัฒนาอาจารย์ให้มีสมรรถนะที่ตอบสนองต่อการพัฒนาประเทศและได้มาตรฐานสากล
5. สร้างและบูรณาการระบบการเรียนรู้เชิงประสบการณ์ (Experience) และการแก้ปัญหาตามสภาพจริง (Hand-on)
6. พัฒนาระบบโครงสร้างพื้นฐานให้เอื้อต่อการพัฒนาคุณภาพของบัณฑิต
7. สร้างโอกาสทางการศึกษาและพัฒนาบุคลากรกระบวนการรับนักศึกษาใหม่

4.3 ตารางเชื่อมโยงเป้าประสงค์/ตัวชี้วัดเป้าประสงค์/กลยุทธ์/ตัวชี้วัดกลยุทธ์/มาตรการ

ประเด็นยุทธศาสตร์ที่ 1				
การยกระดับคุณภาพและมาตรฐานการผลิตบัณฑิตแบบการพลิกโฉมมหาวิทยาลัย (Reinventing Universities) ให้มีคุณภาพสร้างสรรค์สังคมและประเทศชาติ				
เป้าประสงค์ : 1. บัณฑิตเป็นคนดีมีคุณลักษณะที่พึงประสงค์ตามอัตลักษณ์ของมหาวิทยาลัย 2. บัณฑิตมีความรู้ความสามารถ และทักษะตามมาตรฐานคุณวุฒิ/วิชาชีพ สอดคล้องกับศตวรรษที่ 21 และเป็นที่ยอมรับในระดับสากล 3. บัณฑิตมีสมรรถนะในการทำงานในอนาคตและสื่อสารทั้งภาษาไทย และภาษาต่างประเทศ และสามารถใช้เทคโนโลยีสารสนเทศ				
เป้าประสงค์	ตัวชี้วัดเป้าประสงค์	กลยุทธ์	ตัวชี้วัดกลยุทธ์	มาตรการ
1. บัณฑิตเป็นคนดีมีคุณลักษณะที่พึงประสงค์ตามอัตลักษณ์ของมหาวิทยาลัย	1. ร้อยละของบัณฑิตที่มีคุณลักษณะที่พึงประสงค์ตามอัตลักษณ์ของมหาวิทยาลัย	1. ปรับปรุงและพัฒนาหลักสูตรการพลิกโฉมมหาวิทยาลัย (Reinventing Universities) ให้ทันสมัยและตอบสนองต่อการพัฒนาชุมชนท้องถิ่นและประเทศไทย	1.1 จำนวนหลักสูตรที่ได้รับการปรับปรุงพัฒนาให้ตอบสนองต่อการพัฒนาชุมชนท้องถิ่นและประเทศไทย และผ่านเกณฑ์รับรองมาตรฐานในระดับดีมาก	1.1.1 พัฒนาหลักสูตรให้มีคุณภาพ 1.1.1.1 จัดกลุ่มหลักสูตรให้ตอบสนองต่อการพัฒนา โดยแบ่งเป็น 4 กลุ่ม ได้แก่ 1) กลุ่มหลักสูตรที่มีความเสี่ยงสูง หมายถึง หลักสูตรที่มีแนวโน้มไปในทิศทางที่มีความเสี่ยงหลายประการ โดยเฉพาะความสนใจในการเข้าศึกษาต่อของนักศึกษา ดังนั้น การพัฒนาหลักสูตรต้องมีการปรับเปลี่ยนเนื้อหาสาระให้สอดคล้องกับการเปลี่ยนแปลงของเศรษฐกิจและสังคม และสอดคล้องกับความต้องการของชุมชนท้องถิ่น และผู้ที่เข้าศึกษาต่อ 2) กลุ่มหลักสูตรที่มีการแข่งขันสูง หมายถึง หลักสูตรที่มีการจัดการศึกษาอยู่ในสถาบันอุดมศึกษาหลายแห่งเหมือนกัน ดังนั้น การพัฒนาหลักสูตรต้องเน้นความแตกต่าง หลากหลาย และอัตลักษณ์ของหลักสูตรและสถาบัน

ประเด็นยุทธศาสตร์ที่ 1

การยกระดับคุณภาพและมาตรฐานการผลิตบัณฑิตแบบการพลิกโฉมมหาวิทยาลัย (Reinventing Universities) ให้มีคุณภาพสร้างสรรค์สังคมและประเทศชาติ

- เป้าประสงค์ : 1. บัณฑิตเป็นคนดีมีคุณลักษณะที่พึงประสงค์ตามอัตลักษณ์ของมหาวิทยาลัย
2. บัณฑิตมีความรู้ความสามารถ และทักษะตามมาตรฐานคุณวุฒิ/วิชาชีพ สอดคล้องกับศตวรรษที่ 21 และเป็นที่ยอมรับในระดับสากล
3. บัณฑิตมีสมรรถนะในการทำงานในอนาคตและสื่อสารทั้งภาษาไทย และภาษาต่างประเทศ และสามารถใช้เทคโนโลยีสารสนเทศ

เป้าประสงค์	ตัวชี้วัดเป้าประสงค์	กลยุทธ์	ตัวชี้วัดกลยุทธ์	มาตรการ
				<p>3) กลุ่มหลักสูตรที่เป็นอัตลักษณ์ หมายถึง หลักสูตรที่แสดงถึงความเชี่ยวชาญของสถาบันที่มีอยู่แล้วบัณฑิตจบแล้วมีงานทำ และเป็นที่ยอมรับของสังคม ดังนั้น หลักสูตรกลุ่มนี้ต้องพัฒนาให้มีความทันสมัยและมุ่งสู่ความเป็นเลิศของคณะและสถาบัน</p> <p>4) กลุ่มหลักสูตรที่ตอบสนองต่อการพัฒนาประเทศ หมายถึง หลักสูตรที่ต้องมีการพัฒนาขึ้นเพื่อให้สอดคล้องกับความต้องการของตลาดแรงงาน และทิศทางการพัฒนาประเทศ อาจเป็นหลักสูตรเดิมที่ต้องมีการปรับปรุงให้ทันสมัยหรือหลักสูตรที่ต้องพัฒนาขึ้นใหม่เพื่อตอบโจทย์ของการพัฒนาประเทศ</p> <p>1.1.2 ปรับปรุงและพัฒนาหลักสูตรให้ทันสมัย ตอบสนองต่อการพัฒนา-ชุมชนท้องถิ่นและประเทศชาติและมีคุณภาพได้มาตรฐานสากล</p> <p>1) ทบทวนหลักสูตรที่มีการเปิดการเรียนการสอนที่มีอยู่เดิมให้มีการบูรณาการข้ามศาสตร์และสร้างเป็นหลักสูตรใหม่ อาทิ หลักสูตร ดิจิทัล แอนด์กราฟิกดีไซน์ต์ เพื่อการจัดการสำหรับผู้ประกอบการยุคใหม่ และหลักสูตรการท่องเที่ยวเชิงเกษตร เชิงวัฒนธรรม เป็นต้น</p> <p>2) ส่งเสริมให้ทุกหลักสูตร กำหนดผลลัพธ์การเรียนรู้ (Learning Outcome) และกำหนดแนวทางการประเมินผลของแต่ละสูตรให้ชัดเจน</p>

ประเด็นยุทธศาสตร์ที่ 1

การยกระดับคุณภาพและมาตรฐานการผลิตบัณฑิตแบบการพลิกโฉมมหาวิทยาลัย (Reinventing Universities) ให้มีคุณภาพสร้างสรรค์สังคมและประเทศชาติ

- เป้าประสงค์ : 1. บัณฑิตเป็นคนดีมีคุณลักษณะที่พึงประสงค์ตามอัตลักษณ์ของมหาวิทยาลัย
2. บัณฑิตมีความรู้ความสามารถ และทักษะตามมาตรฐานคุณวุฒิ/วิชาชีพ สอดคล้องกับศตวรรษที่ 21 และเป็นที่ยอมรับในระดับสากล
3. บัณฑิตมีสมรรถนะในการทำงานในอนาคตและสื่อสารทั้งภาษาไทย และภาษาต่างประเทศ และสามารถใช้เทคโนโลยีสารสนเทศ

เป้าประสงค์	ตัวชี้วัดเป้าประสงค์	กลยุทธ์	ตัวชี้วัดกลยุทธ์	มาตรการ
				1.1.3 ส่งเสริมให้ทุกหลักสูตรในมหาวิทยาลัย มีรายวิชาที่ออกแบบให้นักศึกษาฝึกปฏิบัติในชุมชน ท้องถิ่น โดยใช้โจทย์ท้องถิ่นเป็นฐาน
				1.1.4 ส่งเสริมการผลิตตำราและพัฒนาสื่อและเทคโนโลยีสารสนเทศเพื่อการเรียนรู้ที่มีคุณภาพและปริมาณที่เพียงพอ
		2. พัฒนาหลักสูตรแบบการพลิกโฉมมหาวิทยาลัย (Reinventing Universities) เพื่อสร้างทางเลือกของชุมชน ท้องถิ่น และตอบสนองต่อการพัฒนาประเทศ และการเปลี่ยนแปลงของสังคมโลก	2.1 จำนวนหลักสูตรใหม่ที่สอดคล้องกับตลาดแรงงาน และการเปลี่ยนแปลงของสังคมเกิดจากความร่วมมือกับองค์กร ทั้งภาครัฐและเอกชนทั้งใน และต่างประเทศ	2.1.1 พัฒนาหลักสูตรใหม่ที่เน้นการบูรณาการเพื่อสร้างอาชีพที่ สอดคล้องกับตลาดแรงงานและตอบสนองต่อการเปลี่ยนแปลงของสังคมและยุทธศาสตร์ชาติ อาทิ 2.1.1.1 หลักสูตรวิทยาศาสตร์สุขภาพและการกีฬา 2.1.1.2 หลักสูตรการจัดการนวัตกรรมทางธุรกิจเกษตรหรือเกษตรอัจฉริยะ หลักสูตรแพทย์แผนไทยและการดูแลผู้สูงอายุ 2.1.1.3 หลักสูตรภูมิโละจิติกส์ 2.1.1.4 หลักสูตรนวัตกรรมการท่องเที่ยว 2.1.1.5 หลักสูตรครุศาสตร์นานาชาติ 2.1.1.6 หลักสูตรครุศาสตร์อุตสาหกรรม 2.1.1.7 หลักสูตรการศิลปกรรมการออกแบบแฟชั่นเป็นต้น

ประเด็นยุทธศาสตร์ที่ 1

การยกระดับคุณภาพและมาตรฐานการผลิตบัณฑิตแบบการพลิกโฉมมหาวิทยาลัย (Reinventing Universities) ให้มีคุณภาพสร้างสรรค์สังคมและประเทศชาติ

- เป้าประสงค์ : 1. บัณฑิตเป็นคนดีมีคุณลักษณะที่พึงประสงค์ตามอัตลักษณ์ของมหาวิทยาลัย
2. บัณฑิตมีความรู้ความสามารถ และทักษะตามมาตรฐานคุณวุฒิ/วิชาชีพ สอดคล้องกับศตวรรษที่ 21 และเป็นที่ยอมรับในระดับสากล
3. บัณฑิตมีสมรรถนะในการทำงานในอนาคตและสื่อสารทั้งภาษาไทย และภาษาต่างประเทศ และสามารถใช้เทคโนโลยีสารสนเทศ

เป้าประสงค์	ตัวชี้วัดเป้าประสงค์	กลยุทธ์	ตัวชี้วัดกลยุทธ์	มาตรการ
				2.1.2 พัฒนาหลักสูตรระดับบัณฑิตศึกษาเพื่อสร้างมูลค่าเพิ่มของสังคม อาทิ 2.1.2.1 หลักสูตรวิทยาการจัดการเทคโนโลยีเพื่อการเรียนรู้ (Digital & Management & Education) 2.1.2.2 วิทยาการจัดการทรัพยากรท้องถิ่น (Resources Preservation & Management) 2.1.2.3 วิทยาการดูแลสุขภาพและการแพทย์ที่บ้าน 2.1.2.4 วิศวกรรมการแปรรูปอาหารและผลผลิต เป็นต้น 2.1.3 พัฒนาหลักสูตรระยะสั้น อาทิ วิทยาศาสตร์ฟื้นฟูเวชศาสตร์ชะลอวัย การดูแลผู้สูงอายุ การจัดการภัยพิบัติ เป็นต้น
2. บัณฑิตมีความรู้ ความสามารถ และทักษะ ตามมาตรฐานคุณวุฒิ/วิชาชีพ สอดคล้องกับ ศตวรรษที่ 21 และเป็นที่ ยอมรับในระดับสากล	2. ร้อยละของบัณฑิตที่มี ศักยภาพตามมาตรฐาน คุณวุฒิ/วิชาชีพและมี สมรรถนะสำคัญในศตวรรษ ที่ 21	3. พัฒนาสมรรถนะของ บัณฑิตให้ตอบสนองต่องาน ในอนาคต ความต้องการ ของท้องถิ่น และการพัฒนา ประเทศ	3.1 ร้อยละของบัณฑิตที่ ได้รับการประเมินคุณภาพ จากผู้ใช้บัณฑิตตามกรอบ มาตรฐาน คุณวุฒิในระดับ ตีมาก <u>หมายเหตุ</u> (ใช้ผลคะแนน ประกันคุณภาพระดับ หลักสูตร ตัวบ่งชี้ที่ 2.1)	3.1.1 ส่งเสริม สนับสนุนการจัดกิจกรรม พัฒนาคุณธรรม จริยธรรม ระเบียบวินัย และความรับผิดชอบแก่นักศึกษา 3.1.2 ส่งเสริมการจัดการเรียนการสอนกับการทำงานในสภาพจริง เพื่อการประกอบอาชีพ 3.1.3 พัฒนาคุณลักษณะของการเป็นผู้ประกอบการใหม่ให้กับนักศึกษา

ประเด็นยุทธศาสตร์ที่ 1

การยกระดับคุณภาพและมาตรฐานการผลิตบัณฑิตแบบการพลิกโฉมมหาวิทยาลัย (Reinventing Universities) ให้มีคุณภาพสร้างสรรค์สังคมและประเทศชาติ

- เป้าประสงค์ :**
1. บัณฑิตเป็นคนดีมีคุณลักษณะที่พึงประสงค์ตามอัตลักษณ์ของมหาวิทยาลัย
 2. บัณฑิตมีความรู้ความสามารถ และทักษะตามมาตรฐานคุณวุฒิ/วิชาชีพ สอดคล้องกับศตวรรษที่ 21 และเป็นที่ยอมรับในระดับสากล
 3. บัณฑิตมีสมรรถนะในการทำงานในอนาคตและสื่อสารทั้งภาษาไทย และภาษาต่างประเทศ และสามารถใช้เทคโนโลยีสารสนเทศ

เป้าประสงค์	ตัวชี้วัดเป้าประสงค์	กลยุทธ์	ตัวชี้วัดกลยุทธ์	มาตรการ
		4. พัฒนาอาจารย์ให้มีสมรรถนะที่ตอบสนองต่อการพัฒนาประเทศและได้มาตรฐานสากล	4.1 ร้อยละของคณาจารย์ที่มีคุณวุฒิปริญญาเอก 4.2 ร้อยละของคณาจารย์ที่ได้รับตำแหน่งทางวิชาการ 4.3 ร้อยละของคณาจารย์ที่ได้รับการพัฒนาศักยภาพด้านการจัดการเรียนรู้ ทักษะวิชาชีพ และเทคโนโลยีขั้นสูงและการสื่อสารภาษาต่างประเทศ 4.4 ร้อยละของคณาจารย์ที่ทำงานร่วมกับชุมชนหรือองค์กรภายนอก (Talent Mobility)	4.1.1 ส่งเสริมให้คณาจารย์มีคุณวุฒิปริญญาเอกและมีความก้าวหน้าในตำแหน่งทางวิชาการ 4.3.1 สร้างความร่วมมือกับสถาบันหรือองค์กรภายนอก ทั้งในและต่างประเทศ เพื่อพัฒนาศักยภาพคณาจารย์ให้มีความรู้และทักษะในเรื่องต่อไปนี้ 4.3.1.1 ทักษะในการจัดกระบวนการเรียนการสอนตามแนวคิดใหม่ 4.3.1.2 ทักษะวิชาชีพและเทคโนโลยีขั้นสูงเพื่อรองรับการผลิตและพัฒนากำลังคนตามยุทธศาสตร์ชาติ 4.3.1.3 ทักษะการสื่อสารภาษาต่างประเทศ 4.3.2 ส่งเสริม สนับสนุนการจัดกิจกรรม พัฒนาคุณธรรม จริยธรรม แก่อาจารย์ และบุคลากรมหาวิทยาลัย 4.4.1 ส่งเสริมให้คณาจารย์มีประสบการณ์ในการทำงานกับชุมชนและองค์กรภายนอกหรือสถานประกอบการ (Talent Mobility)

ประเด็นยุทธศาสตร์ที่ 1

การยกระดับคุณภาพและมาตรฐานการผลิตบัณฑิตแบบการพลิกโฉมมหาวิทยาลัย (Reinventing Universities) ให้มีคุณภาพสร้างสรรค์สังคมและประเทศชาติ

- เป้าประสงค์ : 1. บัณฑิตเป็นคนดีมีคุณลักษณะที่พึงประสงค์ตามอัตลักษณ์ของมหาวิทยาลัย
2. บัณฑิตมีความรู้ความสามารถ และทักษะตามมาตรฐานคุณวุฒิ/วิชาชีพ สอดคล้องกับศตวรรษที่ 21 และเป็นที่ยอมรับในระดับสากล
3. บัณฑิตมีสมรรถนะในการทำงานในอนาคตและสื่อสารทั้งภาษาไทย และภาษาต่างประเทศ และสามารถใช้เทคโนโลยีสารสนเทศ

เป้าประสงค์	ตัวชี้วัดเป้าประสงค์	กลยุทธ์	ตัวชี้วัดกลยุทธ์	มาตรการ
3. บัณฑิตมีสมรรถนะในการสื่อสารทั้งภาษาไทย และภาษาต่างประเทศ และสามารถใช้เทคโนโลยีสารสนเทศ		5. สร้างและบูรณาการระบบการเรียนรู้เชิงประสบการณ์ (Experience) และการแก้ปัญหาตามสภาพจริง (Hand-on)	5.1 ร้อยละของหลักสูตรที่ใช้นวัตกรรมในการจัดการเรียนการสอน	5.1.1 ส่งเสริมให้นักศึกษาทุกระดับสามารถเข้าถึง Academic Resources ได้ง่ายและเร็วยิ่งขึ้นด้วยนวัตกรรมทางเทคโนโลยี เช่น MOOC : Massively Open Online Course
			5.2 จำนวนกิจกรรมกับภาคีเครือข่าย ความร่วมมือกับภาครัฐและเอกชน ในการจัดการเรียนการสอนทั้งในและ/หรือ ต่างประเทศ	5.2.1 สร้างความร่วมมือกับภาครัฐและเอกชนในการจัดการศึกษา โดยเฉพาะองค์กรที่มีความก้าวหน้าทางด้านนวัตกรรมและเทคโนโลยี เพื่อพัฒนาทักษะที่จำเป็นในศตวรรษที่ 21 ให้กับนักศึกษา
		6. พัฒนาระบบโครงสร้างพื้นฐานให้เอื้อต่อการพัฒนาคุณภาพของบัณฑิต	6.1 ระดับความพึงพอใจของนักศึกษาที่มีต่อระบบสารสนเทศ และโครงสร้างพื้นฐานที่เอื้อต่อการเรียนรู้	6.1.1 พัฒนาระบบสารสนเทศและโครงสร้างพื้นฐานของมหาวิทยาลัยให้เป็นพื้นที่เรียนรู้ (Learning Space) ที่เอื้อต่อการเรียนรู้ตลอดชีวิต (Lifelong learning) ของผู้เรียน 6.1.2 จัดสถานที่ และงบประมาณ เพื่อพัฒนานักศึกษาให้ฝึกเป็นผู้ประกอบการจากความรู้ที่ได้รับ (Start Up)
			หมายเหตุ (ผลการประเมินจากคณะกรรมการติดตาม ตรวจสอบ และประเมินผลมหาวิทยาลัย)	

ประเด็นยุทธศาสตร์ที่ 1

การยกระดับคุณภาพและมาตรฐานการผลิตบัณฑิตแบบการพลิกโฉมมหาวิทยาลัย (Reinventing Universities) ให้มีคุณภาพสร้างสรรค์สังคมและประเทศชาติ

- เป้าประสงค์ : 1. บัณฑิตเป็นคนดีมีคุณลักษณะที่พึงประสงค์ตามอัตลักษณ์ของมหาวิทยาลัย
 2. บัณฑิตมีความรู้ความสามารถ และทักษะตามมาตรฐานคุณวุฒิ/วิชาชีพ สอดคล้องกับศตวรรษที่ 21 และเป็นที่ยอมรับในระดับสากล
 3. บัณฑิตมีสมรรถนะในการทำงานในอนาคตและสื่อสารทั้งภาษาไทย และภาษาต่างประเทศ และสามารถใช้เทคโนโลยีสารสนเทศ

เป้าประสงค์	ตัวชี้วัดเป้าประสงค์	กลยุทธ์	ตัวชี้วัดกลยุทธ์	มาตรการ
				6.1.3 จัดสถานที่ สิ่งอำนวยความสะดวก และความปลอดภัย เพื่อให้นักศึกษา มีความสุขในการเรียนรู้ เช่น สนามกีฬาที่มีมาตรฐาน ร้านอาหาร กล้อง CCTV ระบบการคมนาคม เป็นต้น 6.1.4 เพิ่มสิ่งสนับสนุนการเรียนรู้ให้สอดคล้องกับการเปลี่ยนแปลงของ เทคโนโลยีในปัจจุบัน
		7. สร้างโอกาสทางการศึกษาและพัฒนาบุคลากร การศึกษาและพัฒนากลไก กระบวนการรับนักศึกษาใหม่	7.1 ร้อยละของผู้เข้าเรียน ระดับอุดมศึกษาทางด้าน อุดมศึกษาเพิ่มขึ้น	7.1.1 พัฒนาระบบการรับนักศึกษาให้สอดคล้องและเหมาะสมในแต่ละหลักสูตร 7.1.2 สนับสนุนทุนการศึกษาให้แก่นักศึกษาทางด้านวิทยาศาสตร์และเทคโนโลยี และสาขาที่เป็นความต้องการของประเทศชาติ 7.1.3 สร้างเครือข่ายความร่วมมือกับหน่วยงานภายนอกในการสนับสนุน ทุนการศึกษา เพื่อสร้างภาพลักษณ์ที่ดี และสร้างความเชื่อมั่นแก่ชุมชน ท้องถิ่น

ประเด็นยุทธศาสตร์ที่ 1

การยกระดับคุณภาพและมาตรฐานการผลิตบัณฑิตแบบการพลิกโฉมมหาวิทยาลัย (Reinventing Universities) ให้มีคุณภาพสร้างสรรค์สังคมและประเทศชาติ

- เป้าประสงค์ : 1. บัณฑิตเป็นคนดีมีคุณลักษณะที่พึงประสงค์ตามอัตลักษณ์ของมหาวิทยาลัย
 2. บัณฑิตมีความรู้ความสามารถ และทักษะตามมาตรฐานคุณวุฒิ/วิชาชีพ สอดคล้องกับศตวรรษที่ 21 และเป็นที่ยอมรับในระดับสากล
 3. บัณฑิตมีสมรรถนะในการทำงานในอนาคตและสื่อสารทั้งภาษาไทย และภาษาต่างประเทศ และสามารถใช้เทคโนโลยีสารสนเทศ

กลยุทธ์	ตัวชี้วัด	หน่วยนับ	ค่าเป้าหมาย				ผู้กำกับดูแลตัวชี้วัด/ ผู้รับผิดชอบ
			61	62	63	64	
1. ปรับปรุงและพัฒนาหลักสูตรการพลิกโฉมมหาวิทยาลัย (Reinventing Universities) ให้ทันสมัยและตอบสนองต่อการพัฒนาชุมชนท้องถิ่นและประเทศชาติ	1.1 จำนวนหลักสูตรที่ได้รับการปรับปรุงพัฒนาให้ตอบสนองต่อการพัฒนาชุมชนท้องถิ่นและประเทศชาติ และผ่านเกณฑ์รับรองมาตรฐานในระดับดีมาก	ร้อยละ	80	80	85	90	รองคณบดีฝ่ายวิชาการ
2. พัฒนาหลักสูตรแบบการพลิกโฉมมหาวิทยาลัย (Reinventing Universities) เพื่อสร้างทางเลือกของชุมชนท้องถิ่น และตอบสนองต่อการพัฒนาประเทศ และการเปลี่ยนแปลงของสังคมโลก	2.1 จำนวนหลักสูตรใหม่ที่ สอดคล้องกับตลาดแรงงาน และการเปลี่ยนแปลงของสังคมเกิดจากความร่วมมือกับองค์กร ทั้งภาครัฐและเอกชนทั้งในและ ต่างประเทศ	จำนวน	≥1	≥1	≥1	≥1	รองคณบดีฝ่ายวิชาการ
3. พัฒนาสมรรถนะของบัณฑิตให้ตอบสนองต่องานในอนาคต ความต้องการของท้องถิ่น และการพัฒนาประเทศ	3.1 ร้อยละของบัณฑิตที่ได้รับการประเมินคุณภาพจากผู้ใช้บัณฑิตตามกรอบมาตรฐาน คุณวุฒิในระดับดีมาก หมายเหตุ (ใช้ผลคะแนนประกันคุณภาพระดับหลักสูตร ตัวบ่งชี้ที่ 2.1)	ร้อยละ	85	90	95	100	รองคณบดีฝ่ายวิชาการ

ประเด็นยุทธศาสตร์ที่ 1

การยกระดับคุณภาพและมาตรฐานการผลิตบัณฑิตแบบการพลิกโฉมมหาวิทยาลัย (Reinventing Universities) ให้มีคุณภาพสร้างสรรค์สังคมและประเทศชาติ

- เป้าประสงค์ : 1. บัณฑิตเป็นคนดีมีคุณลักษณะที่พึงประสงค์ตามอัตลักษณ์ของมหาวิทยาลัย
2. บัณฑิตมีความรู้ความสามารถ และทักษะตามมาตรฐานคุณวุฒิ/วิชาชีพ สอดคล้องกับศตวรรษที่ 21 และเป็นที่ยอมรับในระดับสากล
3. บัณฑิตมีสมรรถนะในการทำงานในอนาคตและสื่อสารทั้งภาษาไทย และภาษาต่างประเทศ และสามารถใช้เทคโนโลยีสารสนเทศ

กลยุทธ์	ตัวชี้วัด	หน่วยนับ	ค่าเป้าหมาย				ผู้กำกับดูแลตัวชี้วัด/ ผู้รับผิดชอบ	
			61	62	63	64		
4. พัฒนาอาจารย์ให้มีสมรรถนะที่ตอบสนองต่อการพัฒนาประเทศ และได้มาตรฐานสากล	4.1	ร้อยละของคณาจารย์ที่มีคุณวุฒิปริญญาเอก	ร้อยละ	≥10	≥15	≥20	≥25	รองคณบดีฝ่ายวิชาการ
	4.2	ร้อยละของคณาจารย์ที่ได้รับตำแหน่งทางวิชาการ อาจารย์ : ผศ. : รศ.	ร้อยละ	15	20	25	30	รองคณบดีฝ่ายวิชาการ
	4.3	ร้อยละของคณาจารย์ ที่ได้รับการพัฒนาศักยภาพด้านการจัดการเรียนรู้ทักษะวิชาชีพ และเทคโนโลยีขั้นสูงและการสื่อสารภาษาต่างประเทศ	ร้อยละ	85	90	95	100	รองคณบดีฝ่ายวิชาการ
	4.4	ร้อยละของคณาจารย์ ที่ทำงานร่วมกับชุมชนหรือองค์กรภายนอก (Talent Mobility)	ร้อยละ	≥20	≥30	≥40	≥50	รองคณบดีฝ่ายวิชาการ
5. สร้างและบูรณาการระบบการเรียนรู้เชิงประสบการณ์ (Experience) และการแก้ปัญหาตามสภาพจริง (Hand-on)	5.1	ร้อยละของหลักสูตรที่ใช้นวัตกรรมในการจัดการเรียนการสอน	ร้อยละ	50	55	60	65	รองคณบดีฝ่ายวิชาการ
	5.2	จำนวนกิจกรรมกับภาคี เครือข่าย ความร่วมมือกับภาครัฐและเอกชน ในการจัดการเรียนการสอนทั้งในและ/หรือ ต่างประเทศ หมายเหตุ (เปรียบเทียบกับจำนวนกิจกรรมที่จัดให้กับนักศึกษา)	จำนวน	5	10	15	20	รองคณบดีฝ่ายวิชาการ

ประเด็นยุทธศาสตร์ที่ 1

การยกระดับคุณภาพและมาตรฐานการผลิตบัณฑิตแบบการพลิกโฉมมหาวิทยาลัย (Reinventing Universities) ให้มีคุณภาพสร้างสรรค์สังคมและประเทศชาติ

- เป้าประสงค์ : 1. บัณฑิตเป็นคนดีมีคุณลักษณะที่พึงประสงค์ตามอัตลักษณ์ของมหาวิทยาลัย
 2. บัณฑิตมีความรู้ความสามารถ และทักษะตามมาตรฐานคุณวุฒิ/วิชาชีพ สอดคล้องกับศตวรรษที่ 21 และเป็นที่ยอมรับในระดับสากล
 3. บัณฑิตมีสมรรถนะในการทำงานในอนาคตและสื่อสารทั้งภาษาไทย และภาษาต่างประเทศ และสามารถใช้เทคโนโลยีสารสนเทศ

กลยุทธ์	ตัวชี้วัด	หน่วยนับ	ค่าเป้าหมาย				ผู้กำกับดูแลตัวชี้วัด/ ผู้รับผิดชอบ
			61	62	63	64	
6. พัฒนาระบบโครงสร้างพื้นฐานให้เอื้อต่อการพัฒนาคุณภาพของบัณฑิต	6.1 ระดับความพึงพอใจของนักศึกษาที่มีต่อระบบสารสนเทศ และโครงสร้างพื้นฐานที่เอื้อต่อการเรียนรู้ หมายเหตุ (ผลการประเมินจากคณะกรรมการติดตามตรวจสอบ และประเมินผลมหาวิทยาลัย)	ระดับ	4	4	4.5	4.5	รองคณบดีฝ่ายวิชาการ
7. สร้างโอกาสทางการศึกษาและพัฒนาโลกกระบวนการรับนักศึกษาใหม่	7.1 ร้อยละของผู้เข้าเรียนระดับอุดมศึกษาทางด้านอุดมศึกษาเพิ่มขึ้น	ร้อยละ	≥5	≥5	≥5	≥5	รองคณบดีฝ่ายวิชาการ

เป้าประสงค์เชิงยุทธศาสตร์

ชุมชนท้องถิ่นมีความเข้มแข็งและมีศักยภาพในการปรับตัวได้เท่าทันต่อการเปลี่ยนแปลงของสังคมโลก

ประเด็นยุทธศาสตร์ที่ 2 การสร้างสรรค์การวิจัยเชิงพาณิชย์ พัฒนานวัตกรรม และพันธกิจสัมพันธ์เพื่อการพัฒนาท้องถิ่นอย่างยั่งยืน

เป้าประสงค์

1. ผลงานวิจัยและนวัตกรรมสามารถแก้ปัญหาและพัฒนาท้องถิ่นรวมทั้งสร้างมูลค่าเพิ่มแก่ชุมชนท้องถิ่น
2. ผลงานวิจัยของคณาจารย์มีคุณภาพได้รับการเผยแพร่ในระดับชาติและนานาชาติ
3. ชุมชนท้องถิ่นมีศักยภาพในการพึ่งพาตนเอง
4. ภูมิปัญญาท้องถิ่นด้านศิลปะและวัฒนธรรมได้รับการอนุรักษ์ฟื้นฟูให้เป็นมรดกทางวัฒนธรรม

ตัวชี้วัดเป้าประสงค์

1. จำนวนผลงานวิจัยและนวัตกรรมที่สามารถนำไปใช้ประโยชน์และสร้างมูลค่าเพิ่ม
2. ร้อยละผลงานวิจัยที่ได้รับการตีพิมพ์เผยแพร่ ในวารสารระดับชาติและนานาชาติที่ปรากฏในฐานข้อมูลที่ได้รับการรับรองมาตรฐาน
3. จำนวนชุมชนที่สามารถพัฒนาผลิตภัณฑ์และนวัตกรรมสู่เชิงพาณิชย์
4. จำนวนองค์ความรู้เกี่ยวกับศิลปะและวัฒนธรรมที่ได้รับการอนุรักษ์ฟื้นฟูให้เป็นมรดกทางวัฒนธรรมและเกิดมูลค่าเพิ่ม

กลยุทธ์

1. ยกระดับคุณภาพงานวิจัยและสร้างนวัตกรรมเพื่อสร้างขีดความสามารถของท้องถิ่นและขับเคลื่อนการพัฒนาตามยุทธศาสตร์ชาติ
2. พัฒนาขีดความสามารถทางการวิจัยของคณาจารย์ให้มีศักยภาพเพิ่มสูงขึ้น
3. ยกระดับคุณภาพการบริการวิชาการ และการถ่ายทอดเทคโนโลยี โดยการน้อมนำแนวพระราชดำริไปใช้เพื่อการพัฒนาท้องถิ่นอย่างยั่งยืน
4. ส่งเสริมและพัฒนามรดกทางวัฒนธรรมอย่างสร้างสรรค์เพื่อประโยชน์แก่ชุมชนท้องถิ่น

ประเด็นยุทธศาสตร์ที่ 2

การสร้างสรรค์การวิจัยเชิงพาณิชย์ พัฒนานวัตกรรม และพันธกิจสัมพันธ์เพื่อการพัฒนาท้องถิ่นอย่างยั่งยืน

- เป้าประสงค์ : 1. ผลงานวิจัยและนวัตกรรมสามารถแก้ปัญหาและพัฒนาท้องถิ่นรวมทั้งสร้างมูลค่าเพิ่มแก่ชุมชนท้องถิ่น
2. ผลงานวิจัยของคณาจารย์มีคุณภาพได้รับการเผยแพร่ในระดับชาติและนานาชาติ
3. ชุมชนท้องถิ่นมีศักยภาพในการพึ่งพาตนเอง
4. ภูมิปัญญาท้องถิ่นด้านศิลปะและวัฒนธรรมได้รับการอนุรักษ์ฟื้นฟูให้เป็นมรดกทางวัฒนธรรม

เป้าประสงค์	ตัวชี้วัดเป้าประสงค์	กลยุทธ์	ตัวชี้วัดกลยุทธ์	มาตรการ
1. ผลงานวิจัยและนวัตกรรม สามารถแก้ปัญหาและพัฒนาท้องถิ่นรวมทั้งสร้างมูลค่าเพิ่มแก่ชุมชนท้องถิ่น	1. จำนวนผลงานวิจัยและนวัตกรรมที่สามารถนำไปใช้ประโยชน์และสร้างมูลค่าเพิ่ม	1. ยกระดับคุณภาพงานวิจัยและสร้างนวัตกรรมเพื่อสร้างขีดความสามารถของท้องถิ่นและขับเคลื่อนการพัฒนาตามยุทธศาสตร์ชาติ	1.1 จำนวนผลงานวิจัยและนวัตกรรมที่สามารถนำไปใช้ประโยชน์ต่อการพัฒนาชุมชนท้องถิ่น	1.1.1 พัฒนาศูนย์วิจัยแห่งความเป็นเลิศ (COE) เพื่อขับเคลื่อนงานวิจัยที่ตอบสนองยุทธศาสตร์การพัฒนาท้องถิ่นและประเทศชาติ 1.1.2 พัฒนาระบบการบริหารจัดการงานวิจัยและนวัตกรรมแบบครบวงจร 1.1.3 ส่งเสริมการทำวิจัยแบบมีส่วนร่วม และการวิจัยเชิงบูรณาการเพื่อพัฒนาท้องถิ่นแบบยั่งยืน
			1.2 จำนวนผลงานวิจัยและนวัตกรรมที่ถูกนำไปใช้ประโยชน์เชิงพาณิชย์	1.2.1 พัฒนาคุณภาพงานวิจัยและนวัตกรรมให้สามารถนำไปสร้างมูลค่าเพิ่มและต่อยอดเชิงพาณิชย์ได้ Value Creation 1.2.2 ส่งเสริมให้มีการทำวิจัยและการพัฒนานวัตกรรม และการต่อยอดภูมิปัญญาท้องถิ่น เพื่อนำไปสู่การจดทะเบียนทรัพย์สินทางปัญญา และการผลิตเชิงพาณิชย์
			1.3 จำนวนผลงานวิจัยและนวัตกรรมที่มีผลกระทบสูงและสอดคล้องกับยุทธศาสตร์ในระดับจังหวัด กลุ่มจังหวัด และระดับชาติ	1.3.1 แสวงหาและพัฒนาแหล่งทุนเพื่อสนับสนุนการวิจัย และการพัฒนานวัตกรรม 1.3.2 ส่งเสริมการผลิตผลงานวิจัยที่ช่วยยกระดับคุณภาพของมหาวิทยาลัย โดยยึดศาสตร์ของพระราชา และสามารถพัฒนาเป็นนวัตกรรมและตอบสนองยุทธศาสตร์การพัฒนาประเทศ

ประเด็นยุทธศาสตร์ที่ 2

การสร้างสรรค์การวิจัยเชิงพาณิชย์ พัฒนานวัตกรรม และพันธกิจสัมพันธ์เพื่อการพัฒนาท้องถิ่นอย่างยั่งยืน

- เป้าประสงค์ : 1. ผลงานวิจัยและนวัตกรรมสามารถแก้ปัญหาและพัฒนาท้องถิ่นรวมทั้งสร้างมูลค่าเพิ่มแก่ชุมชนท้องถิ่น
2. ผลงานวิจัยของคณาจารย์มีคุณภาพได้รับการเผยแพร่ในระดับชาติและนานาชาติ
3. ชุมชนท้องถิ่นมีศักยภาพในการพึ่งพาตนเอง
4. ภูมิปัญญาท้องถิ่นด้านศิลปะและวัฒนธรรมได้รับการอนุรักษ์ฟื้นฟูให้เป็นมรดกทางวัฒนธรรม

เป้าประสงค์	ตัวชี้วัดเป้าประสงค์	กลยุทธ์	ตัวชี้วัดกลยุทธ์	มาตรการ
				1.3.3 บูรณาการการวิจัยกับการเรียนการสอนและการบริการวิชาการ ตอบสนองยุทธศาสตร์งานสร้างสรรค์ในระดับกลุ่มจังหวัดและระดับชาติ
			1.4 จำนวนเครือข่ายการวิจัย ทั้งภายในและต่างประเทศ	1.4.1 สร้างเครือข่ายเพื่อพัฒนางานวิจัยและผลิตผลงานวิจัยที่มีผลกระทบสูงร่วมกับภาครัฐและเอกชนทั้งในและต่างประเทศ เพื่อสร้างมูลค่าเพิ่มบนฐานนวัตกรรมที่ใช้ทรัพยากรในชุมชนท้องถิ่น 1.4.2 ดำเนินการวิจัยและสร้างเครือข่ายวิจัยร่วมกับองค์กรภาครัฐและเอกชนทั้งในและต่างประเทศ
2. ผลงานวิจัยของคณาจารย์ มีคุณภาพได้รับการเผยแพร่ในระดับชาติและนานาชาติ	2. ร้อยละผลงานวิจัยที่ได้รับการตีพิมพ์เผยแพร่ในวารสารระดับชาติและนานาชาติที่ปรากฏในฐานข้อมูลที่ได้รับการรับรองมาตรฐาน	2. พัฒนาขีดความสามารถทางด้านการวิจัยของคณาจารย์ให้มีศักยภาพเพิ่มสูงขึ้น	2.1 จำนวนผลงานวิจัยที่ตีพิมพ์ในวารสารวิชาการและงานสร้างสรรค์ที่ตีพิมพ์เผยแพร่ในระดับชาติหรือนานาชาติ	2.1.1 สร้างเครือข่ายการพัฒนาสมรรถนะทางด้านการวิจัยให้กับอาจารย์เพื่อสร้างสรรค์ผลงานวิจัยที่มีคุณภาพโดยร่วมกับองค์กรทั้งภาครัฐและเอกชนทั้งในและต่างประเทศ 2.1.2 ยกย่องวารสารวิชาการและงานวิจัยของมหาวิทยาลัยให้ได้รับการเผยแพร่ในวารสารวิชาการ ทั้งในระดับชาติและนานาชาติ 2.1.3 ส่งเสริมและสนับสนุนทุนวิจัย เพื่อการตีพิมพ์และเผยแพร่ผลงานวิจัยและงานวิจัยและงานสร้างสรรค์ทั้งในระดับชาติและระดับนานาชาติ 2.1.4 ส่งเสริมการพัฒนาศูนย์ถ่ายทอดเทคโนโลยี เพื่อเผยแพร่ผลงานวิจัยและงานสร้างสรรค์สู่ชุมชน

ประเด็นยุทธศาสตร์ที่ 2

การสร้างสรรคการวิจัยเชิงพาณิชย์ พัฒนานวัตกรรม และพันธกิจสัมพันธ์เพื่อการพัฒนาท้องถิ่นอย่างยั่งยืน

- เป้าประสงค์ : 1. ผลงานวิจัยและนวัตกรรมสามารถแก้ปัญหาและพัฒนาท้องถิ่นรวมทั้งสร้างมูลค่าเพิ่มแก่ชุมชนท้องถิ่น
 2. ผลงานวิจัยของคณาจารย์มีคุณภาพได้รับการเผยแพร่ในระดับชาติและนานาชาติ
 3. ชุมชนท้องถิ่นมีศักยภาพในการพึ่งพาตนเอง
 4. ภูมิปัญญาท้องถิ่นด้านศิลปะและวัฒนธรรมได้รับการอนุรักษ์ฟื้นฟูให้เป็นมรดกทางวัฒนธรรม

เป้าประสงค์	ตัวชี้วัดเป้าประสงค์	กลยุทธ์	ตัวชี้วัดกลยุทธ์	มาตรการ
			2.2 จำนวนผลงานวิจัยและนวัตกรรม หรืองานสร้างสรรค์ที่ได้รับการจดสิทธิบัตร และ/หรืออนุสิทธิบัตร	2.2.1 ส่งเสริมให้คณาจารย์บูรณาการการวิจัยร่วมกัน เพื่อแก้ปัญหาให้ท้องถิ่นและสามารถเผยแพร่ได้ในระดับนานาชาติ
3. ชุมชนท้องถิ่นมีศักยภาพในการพึ่งพาตนเอง	3. จำนวนชุมชนที่สามารถพัฒนาผลิตภัณฑ์และนวัตกรรมสู่เชิงพาณิชย์	3. ยกระดับคุณภาพการบริการวิชาการ และการถ่ายทอดเทคโนโลยี โดยการน้อมนำแนวพระราชดำริไปใช้เพื่อการพัฒนาท้องถิ่นอย่างยั่งยืน	3.1 จำนวนชุมชนที่ได้รับการพัฒนาเป็นชุมชนต้นแบบหรือเป็นศูนย์การเรียนรู้ของมหาวิทยาลัย	3.1.1 พัฒนาระบบฐานข้อมูลและเครือข่ายฐานความรู้ด้านภูมิปัญญาท้องถิ่นและฐานความรู้ด้านนวัตกรรมและเทคโนโลยี เพื่อนำไปใช้ในการบริการวิชาการบนพื้นฐานความพอเพียง 3.1.2 พัฒนาศูนย์เรียนรู้ตามแนวพระราชดำริระหว่างมหาวิทยาลัยร่วมกับชุมชนเพื่อขยายฐานการบริการวิชาการให้มีประสิทธิภาพและสนองพระราชโอบาย 3.1.3 จัดทำระบบสารสนเทศ เพื่อสนับสนุนการบริการของท้องถิ่น

ประเด็นยุทธศาสตร์ที่ 2

การสร้างสรรค์การวิจัยเชิงพาณิชย์ พัฒนานวัตกรรม และพันธกิจสัมพันธ์เพื่อการพัฒนาท้องถิ่นอย่างยั่งยืน

- เป้าประสงค์ : 1. ผลงานวิจัยและนวัตกรรมสามารถแก้ปัญหาและพัฒนาท้องถิ่นรวมทั้งสร้างมูลค่าเพิ่มแก่ชุมชนท้องถิ่น
2. ผลงานวิจัยของคณาจารย์มีคุณภาพได้รับการเผยแพร่ในระดับชาติและนานาชาติ
3. ชุมชนท้องถิ่นมีศักยภาพในการพึ่งพาตนเอง
4. ภูมิปัญญาท้องถิ่นด้านศิลปะและวัฒนธรรมได้รับการอนุรักษ์ฟื้นฟูให้เป็นมรดกทางวัฒนธรรม

เป้าประสงค์	ตัวชี้วัดเป้าประสงค์	กลยุทธ์	ตัวชี้วัดกลยุทธ์	มาตรการ
			3.2 จำนวนนวัตกรรมหรือผลิตภัณฑ์ของชุมชนที่สามารถสร้างมูลค่าเพิ่มและรายได้ให้แก่ชุมชน/มหาวิทยาลัย	3.2.1 สนับสนุนและสร้างสรรค์งานบริการวิชาการที่สามารถสร้างมูลค่าเพิ่มและรายได้ให้กับชุมชน/มหาวิทยาลัย 3.2.2 ส่งเสริมและสนับสนุนการจัดตั้งหน่วยวิจัยเทคโนโลยี และพัฒนาการเกษตรและอุตสาหกรรม 3.2.3 สร้างองค์ความรู้และถ่ายทอดเทคโนโลยีและนำมาประยุกต์ใช้ให้มีความสอดคล้องกับปัญหาและความต้องการในการพัฒนาของท้องถิ่นและประเทศและสามารถต่อยอดเชิงพาณิชย์ได้
			3.3 จำนวนกิจกรรมการบริการวิชาการที่สามารถสร้างรายได้ให้แก่มหาวิทยาลัย	3.3.1 สร้างความเป็นเลิศทางด้านการบริการวิชาการให้สามารถชั้นนำสังคมและส่งผลกระทบเชิงนโยบาย 3.3.2 พัฒนางองค์ความรู้ให้สามารถนำไปประยุกต์ใช้เพื่อแก้ปัญหาของท้องถิ่นและสามารถต่อยอดได้ในเชิงพาณิชย์

ประเด็นยุทธศาสตร์ที่ 2

การสร้างสรรค์การวิจัยเชิงพาณิชย์ พัฒนานวัตกรรม และพันธกิจสัมพันธ์เพื่อการพัฒนาท้องถิ่นอย่างยั่งยืน

- เป้าประสงค์ : 1. ผลงานวิจัยและนวัตกรรมสามารถแก้ปัญหาและพัฒนาท้องถิ่นรวมทั้งสร้างมูลค่าเพิ่มแก่ชุมชนท้องถิ่น
2. ผลงานวิจัยของคณาจารย์มีคุณภาพได้รับการเผยแพร่ในระดับชาติและนานาชาติ
3. ชุมชนท้องถิ่นมีศักยภาพในการพึ่งพาตนเอง
4. ภูมิปัญญาท้องถิ่นด้านศิลปะและวัฒนธรรมได้รับการอนุรักษ์ฟื้นฟูให้เป็นมรดกทางวัฒนธรรม

เป้าประสงค์	ตัวชี้วัดเป้าประสงค์	กลยุทธ์	ตัวชี้วัดกลยุทธ์	มาตรการ
4. ภูมิปัญญาท้องถิ่นด้านศิลปะและวัฒนธรรมได้รับการอนุรักษ์ฟื้นฟูให้เป็นมรดกทางวัฒนธรรม	4. จำนวนองค์ความรู้เกี่ยวกับศิลปะและวัฒนธรรมที่ได้รับการอนุรักษ์ฟื้นฟูให้เป็นมรดกทางวัฒนธรรมและเกิดมูลค่าเพิ่ม	4. ส่งเสริมและพัฒนา มรดกทางวัฒนธรรมอย่างสร้างสรรค์เพื่อประโยชน์แก่ชุมชนท้องถิ่น	4.1. จำนวนกิจกรรมที่เกี่ยวกับศิลปวัฒนธรรม ภูมิปัญญาท้องถิ่น ที่สร้างองค์ความรู้ และนำไปถ่ายทอดหรือสามารถสร้างคุณค่าต่อสังคมชุมชน	4.1.1 พัฒนาศูนย์การเรียนรู้ด้านศิลปะและวัฒนธรรมจังหวัดนครสวรรค์ ให้เป็นแหล่งเรียนรู้ด้านประเพณี ศิลปะและวัฒนธรรม และภูมิปัญญาท้องถิ่น 4.1.2 ส่งเสริมบทความทางวิชาการ งานวิจัย/งานสร้างสรรค์ ด้านศิลปะและวัฒนธรรม เพื่อพัฒนาท้องถิ่นและขับเคลื่อนการพัฒนาตามยุทธศาสตร์ชาติ 4.1.3 สร้างองค์ความรู้เกี่ยวกับเกี่ยวกับศิลปวัฒนธรรมภูมิปัญญาท้องถิ่น และพัฒนาเป็นแหล่งท่องเที่ยวเชิงวัฒนธรรมเพื่อรักษาสืบต่อวัฒนธรรมอย่างยั่งยืน
			4.2 จำนวนผลงานนวัตกรรมที่สามารถสร้างรายได้ให้แก่ชุมชนและมหาวิทยาลัยอื่นเกิดจากการนำศิลปวัฒนธรรมสร้างมูลค่าเพิ่ม	4.2.1 แสวงหาแนวทางการสร้างมูลค่าเพิ่มและรายได้ให้กับชุมชนท้องถิ่น และมหาวิทยาลัยบนฐานการใช้ภูมิปัญญาทางด้านศิลปวัฒนธรรม

ประเด็นยุทธศาสตร์ที่ 2

การสร้างสรรค์การวิจัยเชิงพาณิชย์ พัฒนานวัตกรรม และพันธกิจสัมพันธ์เพื่อการพัฒนาท้องถิ่นอย่างยั่งยืน

- เป้าประสงค์ : 1. ผลงานวิจัยและนวัตกรรมสามารถแก้ปัญหาและพัฒนาท้องถิ่นรวมทั้งสร้างมูลค่าเพิ่มแก่ชุมชนท้องถิ่น
 2. ผลงานวิจัยของคณาจารย์มีคุณภาพได้รับการเผยแพร่ในระดับชาติและนานาชาติ
 3. ชุมชนท้องถิ่นมีศักยภาพในการพึ่งพาตนเอง
 4. ภูมิปัญญาท้องถิ่นด้านศิลปะและวัฒนธรรมได้รับการอนุรักษ์ฟื้นฟูให้เป็นมรดกทางวัฒนธรรม

กลยุทธ์	ตัวชี้วัด	หน่วยนับ	ค่าเป้าหมาย				ผู้กำกับดูแลตัวชี้วัด/ ผู้รับผิดชอบ
			61	62	63	64	
1. ยกระดับคุณภาพงานวิจัยและสร้างนวัตกรรมเพื่อสร้างขีดความสามารถของท้องถิ่นและขับเคลื่อนการพัฒนาตามยุทธศาสตร์ชาติ	1.1 จำนวนผลงานวิจัยและนวัตกรรมที่สามารถนำไปใช้ประโยชน์ต่อการพัฒนาชุมชนท้องถิ่น	จำนวน	10	15	20	25	รองคณบดีฝ่ายวางแผนและประกันคุณภาพ
	1.2 จำนวนผลงานวิจัยและนวัตกรรมที่ถูกนำไปใช้ประโยชน์เชิงพาณิชย์	จำนวน	≥1	≥1	≥1	≥1	รองคณบดีฝ่ายวางแผนและประกันคุณภาพ
	1.3 จำนวนผลงานวิจัยและนวัตกรรมที่มีผลกระทบสูงและสอดคล้องกับยุทธศาสตร์ในระดับจังหวัด กลุ่มจังหวัด และระดับชาติ	จำนวน	2	2	2	3	รองคณบดีฝ่ายวางแผนและประกันคุณภาพ
	1.4 จำนวนเครือข่ายการวิจัยทั้งภายใน และ/หรือต่างประเทศ	จำนวน	≤1	≤1	≤1	≤1	รองคณบดีฝ่ายวางแผนและประกันคุณภาพ
2. พัฒนาขีดความสามารถทางด้านการวิจัยของคณาจารย์ให้มีศักยภาพเพิ่มสูงขึ้น	2.1 จำนวนผลงานวิจัยที่ตีพิมพ์ในวารสารวิชาการและงานสร้างสรรค์ที่ตีพิมพ์เผยแพร่ในระดับชาติหรือนานาชาติ	ร้อยละ	10	15	20	25	รองคณบดีฝ่ายวางแผนและประกันคุณภาพ
	2.2 จำนวนผลงานวิจัยและนวัตกรรม หรืองานสร้างสรรค์ที่ได้รับการจดสิทธิบัตร และ/หรืออนุสิทธิบัตร	ร้อยละ	≥2	≥2	≥2	≥2	รองคณบดีฝ่ายวางแผนและประกันคุณภาพ

ประเด็นยุทธศาสตร์ที่ 2

การสร้างสรรค์การวิจัยเชิงพาณิชย์ พัฒนานวัตกรรม และพันธกิจสัมพันธ์เพื่อการพัฒนาท้องถิ่นอย่างยั่งยืน

- เป้าประสงค์ : 1. ผลงานวิจัยและนวัตกรรมสามารถแก้ปัญหาและพัฒนาท้องถิ่นรวมทั้งสร้างมูลค่าเพิ่มแก่ชุมชนท้องถิ่น
2. ผลงานวิจัยของคณาจารย์มีคุณภาพได้รับการเผยแพร่ในระดับชาติและนานาชาติ
3. ชุมชนท้องถิ่นมีศักยภาพในการพึ่งพาตนเอง
4. ภูมิปัญญาท้องถิ่นด้านศิลปะและวัฒนธรรมได้รับการอนุรักษ์ฟื้นฟูให้เป็นมรดกทางวัฒนธรรม

กลยุทธ์	ตัวชี้วัด	หน่วยนับ	ค่าเป้าหมาย				ผู้กำกับดูแลตัวชี้วัด/ ผู้รับผิดชอบ
			61	62	63	64	
3. ยกระดับคุณภาพการบริการวิชาการและการถ่ายทอดเทคโนโลยี โดยการน้อมนำแนวพระราชดำริไปใช้เพื่อการพัฒนาท้องถิ่นอย่างยั่งยืน	3.1 จำนวนชุมชนที่ได้รับการพัฒนาเป็นชุมชนต้นแบบหรือเป็นศูนย์การเรียนรู้ของมหาวิทยาลัย	จำนวน	5	10	15	20	รองคณบดีฝ่ายวางแผนและประกันคุณภาพ
	3.2 จำนวนนวัตกรรมหรือผลิตภัณฑ์ของชุมชนที่สามารถสร้างมูลค่าเพิ่มและรายได้ให้แก่ชุมชน/มหาวิทยาลัย	จำนวน	≥2	≥2	≥2	≥2	รองคณบดีฝ่ายวางแผนและประกันคุณภาพ
	3.3 จำนวนกิจกรรมการบริการวิชาการที่สามารถสร้างรายได้ให้แก่มหาวิทยาลัย	จำนวน	≤1	≤1	≤1	≤1	รองคณบดีฝ่ายวางแผนและประกันคุณภาพ
4. ส่งเสริมและพัฒนามรดกทางวัฒนธรรมอย่างสร้างสรรค์เพื่อประโยชน์แก่ชุมชนท้องถิ่น	4.1 จำนวนกิจกรรมที่เกี่ยวกับศิลปวัฒนธรรม ภูมิปัญญาท้องถิ่นที่สร้างองค์ความรู้ และนำไปถ่ายทอด หรือสามารถสร้างคุณค่าต่อสังคมชุมชน	จำนวน	5	5	10	15	รองคณบดีฝ่ายวางแผนและประกันคุณภาพ
	4.2 จำนวนผลงานนวัตกรรมที่สามารถสร้างรายได้ให้แก่ชุมชนและมหาวิทยาลัยอันเกิดจากการนำศิลปวัฒนธรรมมาสร้างมูลค่าเพิ่ม	จำนวน	≤1	≤1	≤1	≤1	รองคณบดีฝ่ายวางแผนและประกันคุณภาพ

เป้าประสงค์เชิงยุทธศาสตร์

บัณฑิตครู ครูและบุคลากรทางการศึกษามีคุณภาพ และมีสมรรถนะตามมาตรฐานสากลสู่ศตวรรษที่ 21

ประเด็นยุทธศาสตร์ที่ 3 การยกระดับมาตรฐาน การผลิตและพัฒนาครูและบุคลากรทางการศึกษาเพื่อการเรียนรู้ตลอดชีวิต

เป้าประสงค์

1. บัณฑิตครูมีคุณภาพและสมรรถนะตามมาตรฐานสากล
2. ครูและบุคลากรทางการศึกษามีสมรรถนะตามมาตรฐานสากลสู่ศตวรรษที่ 21
3. มีเครือข่ายการผลิตและพัฒนาครูที่มีคุณภาพ

ตัวชี้วัดเป้าประสงค์

1. ร้อยละของบัณฑิตครูที่ได้รับการบรรจุเข้าทำงาน ทั้งภาครัฐและเอกชน
2. ร้อยละของครูและบุคลากรทางการศึกษาในท้องถิ่นที่ได้รับการพัฒนาจากมหาวิทยาลัย และเป็นต้นแบบความเชี่ยวชาญในวิชาชีพที่ได้รับการยอมรับ
3. จำนวนเครือข่ายการผลิตครูและพัฒนาครูทั้งในประเทศและต่างประเทศ

กลยุทธ์

1. พัฒนาหลักสูตรและกระบวนการผลิตครูให้มีคุณภาพและสมรรถนะตามมาตรฐานสากลหลังสถานการณ์การระบาดของโรคติดเชื้อไวรัสโคโรนา 2019
2. ยกระดับคุณภาพการผลิตบัณฑิตครูสู่ศตวรรษที่ 21
3. สร้างระบบการพัฒนาครูและบุคลากรทางการศึกษา
4. สร้างเครือข่ายความร่วมมือเพื่อพัฒนานวัตกรรมการผลิตและพัฒนาครูให้สอดคล้องกับการพัฒนาท้องถิ่นและประเทศชาติ

ประเด็นยุทธศาสตร์ที่ 3

การยกระดับมาตรฐาน การผลิตและพัฒนาครูและบุคลากรทางการศึกษาเพื่อการเรียนรู้ตลอดชีวิต

- เป้าประสงค์ : 1. บัณฑิตครูมีคุณภาพและสมรรถนะตามมาตรฐานสากล
 2. ครูและบุคลากรทางการศึกษามีสมรรถนะตามมาตรฐานสากลสู่ศตวรรษที่ 21
 3. มีเครือข่ายการผลิตและพัฒนาครูที่มีคุณภาพ

เป้าประสงค์	ตัวชี้วัดเป้าประสงค์	กลยุทธ์	ตัวชี้วัดกลยุทธ์	มาตรการ
1. บัณฑิตครูมีคุณภาพและสมรรถนะตามมาตรฐานสากล	1. ร้อยละของบัณฑิตครูที่ได้รับการบรรจุเข้าทำงานทั้งภาครัฐและเอกชน	1. พัฒนาหลักสูตรและกระบวนการผลิตครูให้มีคุณภาพและสมรรถนะตามมาตรฐานสากล หลังสถานการณ์การระบาดของโรคติดเชื้อไวรัสโคโรนา 2019	1.1 จำนวนหลักสูตรการผลิตครูที่ผ่านเกณฑ์รับรองมาตรฐานในระดับชาติ/นานาชาติ	1.1.1 พัฒนาหลักสูตรการศึกษาต่อเนื่องและตลอดชีวิต (Continuing and Lifelong Learning) ที่ทันสมัยในการผลิต และพัฒนาครูที่สอดคล้องกับความต้องการของท้องถิ่นและประเทศชาติ 1.1.2 พัฒนาคูรูวิทยาศาสตร์และเทคโนโลยีให้มีคุณภาพและได้มาตรฐานสากล 1.1.3 สร้างหลักสูตรการผลิตครูแบบใหม่โดยใช้การวิจัยเป็นฐาน 1.1.4 ส่งเสริมการจัดทำหลักสูตรการผลิตครู (หลักสูตรนานาชาติ) หรือ 10 ภาษา (อาเซียน) 1.1.5 ส่งเสริมหลักสูตรการผลิตครูสาขาขาดแคลน 1.1.6 จัดทำหลักสูตรการผลิตร่วมกับต่างประเทศ
			1.2 ร้อยละของบัณฑิตครูที่ผ่านการประเมินสมรรถนะมาตรฐานสากล	1.2.1 พัฒนาระบบและกลไกในการผลิตบัณฑิตครูให้เป็นที่ยอมรับของสากล 1.2.2 เพิ่มประสิทธิภาพในการจัดระบบการจัดการเรียนการสอนแบบเน้นสมรรถนะสู่ครูคุณภาพเป็นเลิศอิงสมรรถนะ (High Performance Teacher) และคุณลักษณะบัณฑิตครูที่พึงประสงค์ 1.2.3 จัดทำระบบและกลไกในการนำผลการประเมินมาปรับปรุงแก้ไขและพัฒนา เพื่อให้บัณฑิตเป็นที่ยอมรับของท้องถิ่นและประเทศชาติ

ประเด็นยุทธศาสตร์ที่ 3

การยกระดับมาตรฐาน การผลิตและพัฒนาครูและบุคลากรทางการศึกษาเพื่อการเรียนรู้ตลอดชีวิต

เป้าประสงค์ : 1. บัณฑิตครูมีคุณภาพและสมรรถนะตามมาตรฐานสากล

2. ครูและบุคลากรทางการศึกษามีสมรรถนะตามมาตรฐานสากลสู่ศตวรรษที่ 21

3. มีเครือข่ายการผลิตและพัฒนาครูที่มีคุณภาพ

เป้าประสงค์	ตัวชี้วัดเป้าประสงค์	กลยุทธ์	ตัวชี้วัดกลยุทธ์	มาตรการ
			1.3 จำนวนหน่วยงาน/ โรงเรียน/โรงเรียนสาธิต ที่เป็นต้นแบบของการผลิต ครู	1.3.1 พัฒนาหน่วยงานและโรงเรียนสาธิตมหาวิทยาลัยราชภัฏนครสวรรค์ ให้เป็นต้นแบบการผลิตครู และพัฒนาท้องถิ่นโดยใช้โรงเรียนเป็นฐานด้วย ระบบ Coaching and Mentoring และ Professional Learning Community 1.3.2 พัฒนาโรงเรียนต้นแบบ และโรงเรียนสาธิตให้มีศักยภาพด้านการจัด การศึกษา 1.3.3 พัฒนาหลักสูตรฝึกอบรมการพัฒนาครูและบุคลากรทางการศึกษาที่ ตอบสนองและสอดคล้องกับการเปลี่ยนแปลง 1.3.4 จัดทำแผนการพัฒนาโรงเรียนสาธิตอย่างชัดเจนทั้งด้านวิชาการ บุคลากร งบประมาณ โครงสร้างพื้นฐาน 1.3.5 สร้างและพัฒนาหลักเกณฑ์โรงเรียนต้นแบบให้ชัดเจน โดยใช้อัตลักษณ์ ของศักยภาพโรงเรียนของมหาวิทยาลัยราชภัฏ
		2. ยกระดับคุณภาพการผลิต บัณฑิตครูสู่ศตวรรษที่ 21	2.1 จำนวนผลงาน/ นวัตกรรมของนักศึกษาที่ เผยแพร่ในระดับชาติหรือนานาชาติ	2.1.1 พัฒนาศูนย์วิจัย ชุมชนท้องถิ่น และพัฒนาวิชาชีพครูให้มีศักยภาพ ในการพัฒนาสมรรถนะครูให้เป็นที่ยอมรับในระดับชาติและนานาชาติ 2.1.2 พัฒนาระบบและประเมินคุณภาพการพัฒนานักศึกษาก่อนสำเร็จ การศึกษา 2.1.3 พัฒนาครูวิทยาศาสตร์และเทคโนโลยีให้มีคุณภาพและได้มาตรฐานสากล

ประเด็นยุทธศาสตร์ที่ 3

การยกระดับมาตรฐาน การผลิตและพัฒนาครูและบุคลากรทางการศึกษาเพื่อการเรียนรู้ตลอดชีวิต

- เป้าประสงค์ : 1. บัณฑิตครูมีคุณภาพและสมรรถนะตามมาตรฐานสากล
 2. ครูและบุคลากรทางการศึกษามีสมรรถนะตามมาตรฐานสากลสู่ศตวรรษที่ 21
 3. มีเครือข่ายการผลิตและพัฒนาครูที่มีคุณภาพ

เป้าประสงค์	ตัวชี้วัดเป้าประสงค์	กลยุทธ์	ตัวชี้วัดกลยุทธ์	มาตรการ
				2.1.4 พัฒนาศักยภาพคณาจารย์มหาวิทยาลัยที่เกี่ยวข้องกับการพัฒนาครูและบุคลากรทางการศึกษา 2.1.5 พัฒนาหลักสูตรการฝึกอบรมการพัฒนาอาจารย์
			2.2 จำนวนกิจกรรมที่มีการแลกเปลี่ยนประสบการณ์ กับองค์กร หรือสถาบันการผลิตครูในระดับชาติหรือนานาชาติ	2.2.1 ส่งเสริมการแลกเปลี่ยนประสบการณ์ของคณาจารย์ และนักศึกษา กับองค์กร/สถาบัน และชุมชนท้องถิ่นเกี่ยวกับการผลิตครูในระดับชาติหรือนานาชาติ
			2.3 จำนวนกิจกรรม/โครงการ ที่ส่งเสริมการผลิตบัณฑิตตามมาตรฐานสากล (ปรับปรุงเพิ่มตัวชี้วัด 2563)	

ประเด็นยุทธศาสตร์ที่ 3

การยกระดับมาตรฐาน การผลิตและพัฒนาครูและบุคลากรทางการศึกษาเพื่อการเรียนรู้ตลอดชีวิต

- เป้าประสงค์ : 1. บัณฑิตครูมีคุณภาพและสมรรถนะตามมาตรฐานสากล
 2. ครูและบุคลากรทางการศึกษามีสมรรถนะตามมาตรฐานสากลสู่ศตวรรษที่ 21
 3. มีเครือข่ายการผลิตและพัฒนาครูที่มีคุณภาพ

เป้าประสงค์	ตัวชี้วัดเป้าประสงค์	กลยุทธ์	ตัวชี้วัดกลยุทธ์	มาตรการ
2. ครูและบุคลากรทางการศึกษามีสมรรถนะตามมาตรฐานสากลสู่ศตวรรษที่ 21	2. ร้อยละของครูและบุคลากรทางการศึกษาในท้องถิ่นที่ได้รับการพัฒนาจากมหาวิทยาลัย และเป็นต้นแบบความเชี่ยวชาญในวิชาชีพที่ได้รับการยอมรับ	3. สร้างระบบการพัฒนาครูและบุคลากรทางการศึกษา	3.1 จำนวนหลักสูตร/โครงการที่พัฒนาครูและบุคลากรทางการศึกษา	3.1.1 พัฒนาหลักสูตรเชิงสหวิทยาการในการให้บริการวิชาการสำหรับครูและบุคลากรทางการศึกษาในท้องถิ่น
			3.2 จำนวนครูและบุคลากรทางการศึกษาที่ได้รับการพัฒนาสมรรถนะด้านการจัดการเรียนรู้ การวิจัย และ/หรือการพัฒนานวัตกรรม	3.2.1 บูรณาการวิจัย บริการวิชาการ และนวัตกรรมการศึกษากับการเรียนการสอนเพื่อพัฒนาโรงเรียนในท้องถิ่น 3.2.2 การเพิ่มขีดความสามารถด้านการวิจัย และพัฒนานวัตกรรมทางการศึกษาให้กับครูและบุคลากรทางการศึกษา
3. มีเครือข่ายการผลิตและพัฒนาครูที่มีคุณภาพ	3. จำนวนเครือข่ายการผลิตครูและพัฒนาครูทั้งในประเทศและต่างประเทศ	4. สร้างเครือข่ายความร่วมมือเพื่อพัฒนานวัตกรรมการผลิตและพัฒนาครูให้สอดคล้องกับการพัฒนาท้องถิ่นและประเทศชาติ	4.1 จำนวนเครือข่ายความร่วมมือในการพัฒนานวัตกรรม การผลิตและพัฒนาครู	4.1.1 สร้างเครือข่ายความร่วมมือการผลิตและพัฒนาครูกับชุมชนท้องถิ่น รวมถึงหน่วยงานภายในและภายนอกทั้งในระดับชาติและนานาชาติ 4.1.2 เพิ่มประสิทธิภาพเครือข่ายการผลิตพัฒนาครูและบุคลากรทางการศึกษา 4.1.3 สนับสนุนให้เกิดการพัฒนาเครือข่ายโดยใช้วิจัยเป็นฐาน

ประเด็นยุทธศาสตร์ที่ 3

การยกระดับมาตรฐาน การผลิตและพัฒนาครูและบุคลากรทางการศึกษาเพื่อการเรียนรู้ตลอดชีวิต

- เป้าประสงค์ : 1. บัณฑิตครูมีคุณภาพและสมรรถนะตามมาตรฐานสากล
 2. ครูและบุคลากรทางการศึกษามีสมรรถนะตามมาตรฐานสากลสู่ศตวรรษที่ 21
 3. มีเครือข่ายการผลิตและพัฒนาครูที่มีคุณภาพ

กลยุทธ์	ตัวชี้วัด	หน่วยนับ	ค่าเป้าหมาย				ผู้กำกับดูแลตัวชี้วัด/ ผู้รับผิดชอบ	
			61	62	63	64		
1. พัฒนาหลักสูตรและกระบวนการผลิตครูให้มีคุณภาพและสมรรถนะตามมาตรฐานสากลหลังสถานการณ์การระบาดของโรคติดเชื้อไวรัสโคโรนา 2019	1.1	จำนวนหลักสูตรการผลิตครูที่ผ่านเกณฑ์รับรองมาตรฐานในระดับชาติ/นานาชาติ	ร้อยละ	70	80	80	90	รองคณบดีฝ่ายวิชาการ
	1.2	ร้อยละของบัณฑิตครูที่ผ่านการประเมินสมรรถนะตามมาตรฐานสากล	ร้อยละ	70	80	80	90	รองคณบดีฝ่ายวิชาการ
	1.3	จำนวนหน่วยงาน/โรงเรียน/โรงเรียนสาธิตที่เป็นต้นแบบของการผลิตครู	จำนวน	≤5	≤5	≤5	≤5	รองคณบดีฝ่ายวิชาการ
2. ยกระดับคุณภาพการผลิตบัณฑิตครูสู่ศตวรรษที่ 21	2.1	จำนวนผลงาน/นวัตกรรมของนักศึกษาที่เผยแพร่ในระดับชาติหรือนานาชาติ	จำนวน	≤5	≤5	≤5	≤5	รองคณบดีฝ่ายวิชาการ
	2.2	จำนวนกิจกรรมที่มีการแลกเปลี่ยนประสบการณ์กับองค์กร หรือสถาบันการผลิตครูในระดับชาติหรือนานาชาติ	จำนวน	≤5	≤5	≤5	≤5	รองคณบดีฝ่ายวิชาการ
	2.3	จำนวนโครงการ/กิจกรรม ที่ส่งเสริมการผลิตบัณฑิตตามมาตรฐานสากล (ปรับปรุงเพิ่มตัวชี้วัด 2563)	จำนวน	-	-	≤5	≤5	รองคณบดีฝ่ายวิชาการ
3. สร้างระบบการพัฒนาครูและบุคลากรทางการศึกษา	3.1	จำนวนหลักสูตร/โครงการที่พัฒนาครูและบุคลากรทางการศึกษา	จำนวน ไม่นับซ้ำ	≤5	≤5	≤5	≤5	รองคณบดีฝ่ายวิชาการ

ประเด็นยุทธศาสตร์ที่ 3

การยกระดับมาตรฐาน การผลิตและพัฒนาครูและบุคลากรทางการศึกษาเพื่อการเรียนรู้ตลอดชีวิต

- เป้าประสงค์ : 1. บัณฑิตครูมีคุณภาพและสมรรถนะตามมาตรฐานสากล
 2. ครูและบุคลากรทางการศึกษามีสมรรถนะตามมาตรฐานสากลสู่ศตวรรษที่ 21
 3. มีเครือข่ายการผลิตและพัฒนาครูที่มีคุณภาพ

กลยุทธ์	ตัวชี้วัด	หน่วยนับ	ค่าเป้าหมาย				ผู้กำกับดูแลตัวชี้วัด/ ผู้รับผิดชอบ		
			61	62	63	64			
	3.2	จำนวนครูและบุคลากรทางการศึกษาที่ได้รับการพัฒนาสมรรถนะด้านการจัดการเรียนรู้ การวิจัย และ/หรือการพัฒนานวัตกรรม	ร้อยละ	10	15	20	25	รองคณบดีฝ่ายวิชาการ	
4.	สร้างเครือข่ายความร่วมมือเพื่อพัฒนานวัตกรรมการผลิตและพัฒนาครูให้สอดคล้องกับการพัฒนาท้องถิ่นและประเทศชาติ	4.1	จำนวนเครือข่ายความร่วมมือในการพัฒนานวัตกรรมการผลิตและพัฒนาครู	จำนวน ไม่นับซ้ำ	≤5	≤5	≤5	≤5	รองคณบดีฝ่ายวิชาการ

เป้าประสงค์เชิงยุทธศาสตร์

ปฏิรูประบบบริหารจัดการให้มีประสิทธิภาพและเป็นไปตามหลักธรรมาภิบาลที่ส่งเสริมต่อการเป็นมหาวิทยาลัยแห่งนวัตกรรมเพื่อการพัฒนาท้องถิ่นสู่มาตรฐานสากล

ประเด็นยุทธศาสตร์ที่ 4 การพัฒนาประสิทธิภาพของระบบบริหารจัดการให้เป็นมหาวิทยาลัยแห่งนวัตกรรมเพื่อการพัฒนาท้องถิ่นสู่มาตรฐานสากล

เป้าประสงค์

1. มีรูปแบบ/ระบบการบริหารจัดการที่ได้มาตรฐานเกณฑ์คุณภาพ โดยยึดหลักธรรมาภิบาล และมีการใช้ทรัพยากรร่วมกันอย่างมีประสิทธิภาพ
2. บุคลากรมีสมรรถนะความรู้ ทักษะใหม่ (New skills) และมีความสามารถในการปฏิบัติงาน ตามเกณฑ์มาตรฐาน และทำงานอย่างมีความสุข
3. มหาวิทยาลัยเป็นองค์กรแห่งการเรียนรู้ สร้างสรรค์นวัตกรรมเพื่อการพัฒนาท้องถิ่น

ตัวชี้วัดเป้าประสงค์

1. ระดับความสำเร็จของการบริหารจัดการมหาวิทยาลัยได้รับการประเมินและรับรองจากสถาบันหรือหน่วยงานที่เกี่ยวข้อง
2. ร้อยละความสำเร็จของการดำเนินงานตามแผนยุทธศาสตร์ด้านการพัฒนาบุคลากร
3. ระดับความสำเร็จของการเป็นมหาวิทยาลัยแห่งการเรียนรู้ที่สามารถนำไปใช้ในการพัฒนาท้องถิ่น

กลยุทธ์

1. พัฒนาระบบและกลไกการบริหารจัดการเชิงรุกตามหลักธรรมาภิบาล
2. พัฒนาระบบบริหารงานบุคคลและจัดเส้นทางการทำงานใหม่เพื่อส่งเสริมให้มีสมรรถนะการปฏิบัติงานอย่างมีประสิทธิภาพ
3. พัฒนาระบบโครงสร้างพื้นฐานทางกายภาพ และพัฒนากระบวนการทำงานให้เป็นดิจิทัลที่เหมาะสมในการทำงาน
4. พัฒนาระบบการบริหารจัดการเพื่อเป็นองค์กรแห่งการเรียนรู้สร้างสรรค์นวัตกรรมเพื่อการพัฒนาท้องถิ่น

ประเด็นยุทธศาสตร์ที่ 4

การพัฒนาประสิทธิภาพของระบบบริหารจัดการให้เป็นมหาวิทยาลัยแห่งนวัตกรรมเพื่อการพัฒนาท้องถิ่นสู่มาตรฐานสากล

- เป้าประสงค์ : 1. มีรูปแบบ/ระบบการบริหารจัดการที่ได้มาตรฐานเกณฑ์คุณภาพ โดยยึดหลักธรรมาภิบาล และมีการใช้ทรัพยากรร่วมกันอย่างมีประสิทธิภาพ
2. บุคลากรมีสมรรถนะความรู้ ทักษะใหม่ (New skills) และมีความสามารถในการปฏิบัติงาน ตามเกณฑ์มาตรฐาน และทำงานอย่างมีความสุข
3. มหาวิทยาลัยเป็นองค์กรแห่งการเรียนรู้สร้างสรรค์นวัตกรรมเพื่อการพัฒนาท้องถิ่น

เป้าประสงค์	ตัวชี้วัดเป้าประสงค์	กลยุทธ์	ตัวชี้วัดกลยุทธ์	มาตรการ
1. มีรูปแบบ/ระบบการบริหารจัดการที่ได้มาตรฐานเกณฑ์คุณภาพ โดยยึดหลักธรรมาภิบาล และมีการใช้ทรัพยากรร่วมกันอย่างมีประสิทธิภาพ	1. ระดับความสำเร็จของการบริหารจัดการ มหาวิทยาลัย ได้รับการประเมินและรับรองจากสถาบันหรือหน่วยงานที่เกี่ยวข้อง	1. พัฒนาระบบและกลไกการบริหารจัดการเชิงรุกตามหลักธรรมาภิบาล	1.1 ร้อยละความสำเร็จของการบรรลุเป้าหมายตามตัวบ่งชี้การประกันคุณภาพ ด้านการบริหารจัดการองค์กร (ตัวชี้วัด 5.2 ระดับมหาวิทยาลัย)	1.1.1 พัฒนาระบบและกลไกในการประเมินตนเองของมหาวิทยาลัยให้เป็นที่ยอมรับในระดับชาติหรือนานาชาติ 1.1.2 สร้างระบบและกลไกประกันคุณภาพการศึกษาที่ได้มาตรฐาน และมีกระบวนการประเมินที่มีประสิทธิภาพ
			1.2 ระดับความพึงพอใจของคณาจารย์และบุคลากรต่อการบริหารจัดการของมหาวิทยาลัย	1.2.1 ปรับปรุงโครงสร้างการบริหารจัดการองค์กรให้มีความยืดหยุ่น เพื่อตอบสนองต่อการเปลี่ยนแปลง 1.2.2 กระจายอำนาจการบริหารจัดการไปสู่หน่วยงานระดับสาขาวิชา, หลักสูตร อย่างเป็นระบบ โดยเน้นการมีส่วนร่วมของคณาจารย์ และนักศึกษา 1.2.3 พัฒนาระบบระบบบริหารจัดการ จัดทำแผนแม่บท รวมถึงการจัดทำข้อตกลงแลกเปลี่ยนทรัพยากรการศึกษา ด้านการเงิน การคลัง และพัสดุ 1.2.4 พัฒนาระบบการบริหารจัดการความเสี่ยงของมหาวิทยาลัยอย่างเป็นรูปธรรมและมีประสิทธิภาพ

ประเด็นยุทธศาสตร์ที่ 4

การพัฒนาประสิทธิภาพของระบบบริหารจัดการให้เป็นมหาวิทยาลัยแห่งนวัตกรรมเพื่อพัฒนาท้องถิ่นสู่มาตรฐานสากล

เป้าประสงค์ : 1. มีรูปแบบ/ระบบการบริหารจัดการที่ได้มาตรฐานเกณฑ์คุณภาพ โดยยึดหลักธรรมาภิบาล และมีการใช้ทรัพยากรร่วมกันอย่างมีประสิทธิภาพ
 2. บุคลากรมีสมรรถนะความรู้ ทักษะใหม่ (New skills) และมีความสามารถในการปฏิบัติงาน ตามเกณฑ์มาตรฐาน และทำงานอย่างมีความสุข
 3. มหาวิทยาลัยเป็นองค์กรแห่งการเรียนรู้สร้างสรรค์นวัตกรรมเพื่อการพัฒนาท้องถิ่น

เป้าประสงค์	ตัวชี้วัดเป้าประสงค์	กลยุทธ์	ตัวชี้วัดกลยุทธ์	มาตรการ
			1.3 ระดับคะแนนการประเมินความโปร่งใสและธรรมาภิบาลในองค์กร (ตัวบ่งชี้ ITA)	1.3.1 พัฒนาระบบบริหารจัดการสู่ความเป็นเลิศ และสร้างธรรมาภิบาลเพื่อสร้างค่านิยมและวัฒนธรรมในการปฏิบัติงาน 1.3.2 การสร้างความเข้าใจให้กับบุคลากร เรื่องการประเมินคุณธรรมและความโปร่งใสในการดำเนินงานการประเมินความโปร่งใสในมหาวิทยาลัย (ตัวบ่งชี้ ITA)
2. บุคลากรมีสมรรถนะความรู้ ทักษะใหม่ (New skills) และมีความสามารถในการปฏิบัติงานตามเกณฑ์มาตรฐาน และทำงานอย่างมีความสุข	2. ร้อยละความสำเร็จของการดำเนินงานตามแผนยุทธศาสตร์ด้านการพัฒนาบุคลากร	2. พัฒนาระบบบริหารงานบุคคลและจัดเส้นทางการทำงานใหม่เพื่อส่งเสริมให้มีสมรรถนะการปฏิบัติงานอย่างมีประสิทธิภาพ	2.1 จำนวนบุคลากรที่ได้รับการพัฒนา/เลื่อนระดับตามสายงาน	2.1.1 พัฒนาระบบและกลไก การส่งเสริม กำกับ ติดตาม บุคลากรในมหาวิทยาลัยให้ได้ตามเกณฑ์มาตรฐาน 2.1.2 พัฒนาระบบบริหารค่าตอบแทนและสวัสดิการให้สอดคล้องกับภาวะเศรษฐกิจและหน้าที่ความรับผิดชอบ โดยมุ่งเน้นผลการปฏิบัติงานตามสมรรถนะของบุคคล 2.1.3 พัฒนาระบบประเมินผลการปฏิบัติงานอย่างมีประสิทธิภาพและเป็นธรรม
		3. พัฒนาระบบโครงสร้างพื้นฐานทางกายภาพ และพัฒนากระบวนการทำงานให้เป็นดิจิทัลที่เหมาะสมในการทำงาน	3.1 ระดับความพึงพอใจในการปฏิบัติงานของบุคลากร (คณะกรรมการติดตามตรวจสอบ และประเมินผลงานมหาวิทยาลัย)	3.1.1 พัฒนาโครงสร้างพื้นฐานทางกายภาพที่สร้างระบบนิเวศให้เอื้อต่อการบริหารจัดการของมหาวิทยาลัย 3.1.2 สร้างเครือข่ายความร่วมมือในการพัฒนาท้องถิ่นกับองค์กรชุมชน องค์กรท้องถิ่น หน่วยงานภาครัฐ และเครือข่ายมหาวิทยาลัย

ประเด็นยุทธศาสตร์ที่ 4

การพัฒนาประสิทธิภาพของระบบบริหารจัดการให้เป็นมหาวิทยาลัยแห่งนวัตกรรมเพื่อการพัฒนาท้องถิ่นสู่มาตรฐานสากล

- เป้าประสงค์ : 1. มีรูปแบบ/ระบบการบริหารจัดการที่ได้มาตรฐานเกณฑ์คุณภาพ โดยยึดหลักธรรมาภิบาล และมีการใช้ทรัพยากรร่วมกันอย่างมีประสิทธิภาพ
 2. บุคลากรมีสมรรถนะความรู้ ทักษะใหม่ (New skills) และมีความสามารถในการปฏิบัติงาน ตามเกณฑ์มาตรฐาน และทำงานอย่างมีความสุข
 3. มหาวิทยาลัยเป็นองค์กรแห่งการเรียนรู้สร้างสรรค์นวัตกรรมเพื่อการพัฒนาท้องถิ่น

เป้าประสงค์	ตัวชี้วัดเป้าประสงค์	กลยุทธ์	ตัวชี้วัดกลยุทธ์	มาตรการ
			3.2 มีระบบโครงสร้างพื้นฐานทางเทคโนโลยีสารสนเทศที่มีประสิทธิภาพในการบริหารจัดการ (จากคณะกรรมการติดตามตรวจสอบ และประเมินผลงานมหาวิทยาลัยประเมิน)	3.2.1 พัฒนาระบบโครงสร้างพื้นฐานด้านเทคโนโลยีสารสนเทศให้เชื่อมโยงข้อมูลกับหน่วยงานที่เกี่ยวข้อง จัดทำระบบฐานข้อมูล เพื่อสนับสนุนการบริการฐานข้อมูลทางด้านวิชาการ ฐานข้อมูลเพื่อสนับสนุนการเรียนรู้ เพื่อเป็นศูนย์ข้อมูลสารสนเทศ
3. มหาวิทยาลัยเป็นองค์กรแห่งการเรียนรู้สร้างสรรค์นวัตกรรมเพื่อการพัฒนาท้องถิ่น	3. ระดับความสำเร็จของการเป็นมหาวิทยาลัยแห่งการเรียนรู้ที่สามารถนำไปใช้ในการพัฒนาท้องถิ่น	4. พัฒนาระบบการบริหารจัดการเพื่อเป็นองค์กรแห่งการเรียนรู้สร้างสรรค์นวัตกรรมเพื่อการพัฒนาท้องถิ่น	4.1 จำนวนกิจกรรม/ผลงานหรือนวัตกรรมในการพัฒนาท้องถิ่นอันเกิดจากการสร้างสรรค์ของมหาวิทยาลัยที่แสดงถึงการเป็นองค์กรแห่งการเรียนรู้	4.1.1 พัฒนาระบบการบริหารจัดการความรู้ในองค์กร เพื่อสร้างศักยภาพบุคลากรให้เป็นผู้นำทางปัญญา มีจิตสำนึกในการรับใช้และรับผิดชอบต่อชุมชนท้องถิ่น 4.1.2 สร้างเครือข่ายความร่วมมือระดับชุมชน องค์กรท้องถิ่น หน่วยงานภาครัฐและเอกชน องค์กรการศึกษา ด้านการพัฒนาองค์กร และด้านการสร้างสรรค์นวัตกรรมสู่การเป็นมหาวิทยาลัยคุณภาพแห่ง ความเป็นเลิศ (Smart University)

ประเด็นยุทธศาสตร์ที่ 4

การพัฒนาประสิทธิภาพของระบบบริหารจัดการให้เป็นมหาวิทยาลัยแห่งนวัตกรรมเพื่อการพัฒนาท้องถิ่นสู่มาตรฐานสากล

เป้าประสงค์ : 1. มีรูปแบบ/ระบบการบริหารจัดการที่ได้มาตรฐานเกณฑ์คุณภาพ โดยยึดหลักธรรมาภิบาล และมีการใช้ทรัพยากรร่วมกันอย่างมีประสิทธิภาพ
 2. บุคลากรมีสมรรถนะความรู้ ทักษะใหม่ (New skills) และมีความสามารถในการปฏิบัติงาน ตามเกณฑ์มาตรฐาน และทำงานอย่างมีความสุข
 3. มหาวิทยาลัยเป็นองค์กรแห่งการเรียนรู้สร้างสรรค่นวัตกรรมเพื่อการพัฒนาท้องถิ่น

กลยุทธ์	ตัวชี้วัด	หน่วยนับ	ค่าเป้าหมาย				ผู้กำกับดูแลตัวชี้วัด/ ผู้รับผิดชอบ	
			61	62	63	64		
1. พัฒนาระบบและกลไกการบริหารจัดการเชิงรุกตามหลักธรรมาภิบาล	1.1	ร้อยละความสำเร็จของการบรรลุเป้าหมายตามตัวบ่งชี้การประกันคุณภาพ ด้านการบริหารจัดการองค์กร (ตัวชี้วัด 5.2 ระดับมหาวิทยาลัย)	ร้อยละ	≥3	≥3	≥3	≥3	รองคณบดีฝ่ายบริหาร
	1.2	ระดับความพึงพอใจของคณาจารย์และบุคลากรต่อการบริหารจัดการของมหาวิทยาลัย	ระดับ	4	4	4.5	4.5	รองคณบดีฝ่ายบริหาร
	1.3	ระดับคะแนนความประเมินความโปร่งใสฯ และธรรมาภิบาลในองค์กร (ตัวบ่งชี้ที่ ITA)	คะแนนความโปร่งใส	≥70	≥75	≥80	≥85	รองคณบดีฝ่ายบริหาร
2. พัฒนาระบบบริหารงานบุคคล และจัดเส้นทางการทำงานใหม่ เพื่อส่งเสริมให้มีสมรรถนะการปฏิบัติงานอย่างมีประสิทธิภาพ	2.1	จำนวนบุคลากรที่ได้รับการพัฒนา/เลื่อนระดับตามสายงาน	จำนวน	5	10	15	20	รองคณบดีฝ่ายบริหาร
3. พัฒนาระบบโครงสร้างพื้นฐานทางกายภาพ และพัฒนาระบบนกรทำงานให้เป็นดิจิทัลที่เหมาะสมในการทำงาน	3.1	ระดับความพึงพอใจในการปฏิบัติงานของบุคลากร (คณะกรรมการติดตาม ตรวจสอบ และประเมินผลงานมหาวิทยาลัย)	ระดับ	≥4	≥4	≥4.5	≥4.5	รองคณบดีฝ่ายบริหาร

ประเด็นยุทธศาสตร์ที่ 4

การพัฒนาประสิทธิภาพของระบบบริหารจัดการให้เป็นมหาวิทยาลัยแห่งนวัตกรรมเพื่อการพัฒนาท้องถิ่นสู่มาตรฐานสากล

- เป้าประสงค์ : 1. มีรูปแบบ/ระบบการบริหารจัดการที่ได้มาตรฐานเกณฑ์คุณภาพ โดยยึดหลักธรรมาภิบาล และมีการใช้ทรัพยากรร่วมกันอย่างมีประสิทธิภาพ
 2. บุคลากรมีสมรรถนะความรู้ ทักษะใหม่ (New skills) และมีความสามารถในการปฏิบัติงาน ตามเกณฑ์มาตรฐาน และทำงานอย่างมีความสุข
 3. มหาวิทยาลัยเป็นองค์กรแห่งการเรียนรู้สร้างสรรค์นวัตกรรมเพื่อการพัฒนาท้องถิ่น

กลยุทธ์	ตัวชี้วัด	หน่วยนับ	ค่าเป้าหมาย				ผู้กำกับดูแลตัวชี้วัด/ ผู้รับผิดชอบ
			61	62	63	64	
	3.2 มีระบบโครงสร้างพื้นฐานทางเทคโนโลยีสารสนเทศที่มีประสิทธิภาพในการบริหารจัดการ (คณะกรรมการติดตาม ตรวจสอบ และประเมินผลงานมหาวิทยาลัยประเมิน)	ระดับ	4	4	5	5	รองคณบดีฝ่ายบริหาร
4. พัฒนาระบบการบริหารจัดการเพื่อเป็นองค์กรแห่งการเรียนรู้ สร้างสรรค์นวัตกรรมเพื่อการพัฒนาท้องถิ่น	4.1 จำนวนกิจกรรม/ผลงาน หรือนวัตกรรมในการพัฒนาท้องถิ่นอันเกิดจากการสร้างสรรค์ของมหาวิทยาลัยที่แสดงถึงการเป็นองค์กรแห่งการเรียนรู้	จำนวนกิจกรรม	4	4	5	5	รองคณบดีฝ่ายวิชาการ

เป้าประสงค์เชิงยุทธศาสตร์

มหาวิทยาลัยมีคุณภาพสอดคล้องกับทิศทางการพัฒนาและแนวนโยบายแห่งรัฐและมีศักยภาพในการแข่งขันเป็นที่ยอมรับในระดับนานาชาติ

ประเด็นยุทธศาสตร์ที่ 5 การยกระดับและการพลิกโฉมมหาวิทยาลัย (Reinventing Universities) ให้เป็นมหาวิทยาลัยเพื่อการพัฒนาท้องถิ่นสู่มาตรฐานสากล

เป้าประสงค์

1. มหาวิทยาลัยมีชื่อเสียงเป็นที่ยอมรับทั้งในระดับท้องถิ่น ระดับชาติ และนานาชาติ
2. มหาวิทยาลัยมีความพร้อมในการเป็นมหาวิทยาลัยแห่งนวัตกรรมเพื่อการพัฒนาท้องถิ่นสู่มาตรฐานสากล
3. มีเครือข่ายกับองค์กรในระดับชาติและนานาชาติ
4. มหาวิทยาลัยได้รับการจัดอันดับคุณภาพในระดับนานาชาติ

ตัวชี้วัดเป้าประสงค์

1. จำนวนผลงานของบุคลากรและนักศึกษาที่ได้รับรางวัลในระดับชาติและนานาชาติและอยู่ในฐานข้อมูลที่เป็นที่ยอมรับในระดับสากล
2. มีระบบและกลไกการบริหารจัดการเพื่อเตรียมความพร้อมในการเป็นมหาวิทยาลัยแห่งนวัตกรรม
3. จำนวนเครือข่ายกับองค์กรในระดับชาติและนานาชาติ
4. ผลการจัดอันดับคุณภาพของมหาวิทยาลัยในระดับนานาชาติ Webometrics, Green University, Eco University, Community Engagement University

กลยุทธ์

1. สร้างภาพลักษณ์ของมหาวิทยาลัยให้มีชื่อเสียงเป็นที่ยอมรับทั้งในระดับท้องถิ่น ระดับประเทศ และนานาชาติ
2. วางรากฐานการพัฒนามหาวิทยาลัยเพื่อเตรียมพร้อมสู่การเป็นมหาวิทยาลัยแห่งนวัตกรรมเพื่อการพัฒนาท้องถิ่นสู่มาตรฐานสากล
3. การสร้างเครือข่ายพันธมิตรความร่วมมือกับมหาวิทยาลัยองค์กรในระดับชาติ และนานาชาติ เพื่อยกระดับคุณภาพของมหาวิทยาลัยสู่มาตรฐานสากล
4. พัฒนามหาวิทยาลัยทางกายภาพและสิ่งแวดล้อมตามเกณฑ์คุณภาพในระดับนานาชาติ

ประเด็นยุทธศาสตร์ที่ 5

การยกระดับและการพลิกโฉมมหาวิทยาลัย (Reinventing Universities) ให้เป็นมหาวิทยาลัยเพื่อการพัฒนาท้องถิ่นสู่มาตรฐานสากล

- เป้าประสงค์ : 1. มหาวิทยาลัยมีชื่อเสียงเป็นที่ยอมรับทั้งในระดับท้องถิ่น ระดับชาติและนานาชาติ
2. มหาวิทยาลัยมีความพร้อมในการเป็นมหาวิทยาลัยแห่งนวัตกรรมเพื่อการพัฒนาท้องถิ่นสู่มาตรฐานสากล
3. มีเครือข่ายกับองค์กรในระดับชาติและนานาชาติ
4. มหาวิทยาลัยได้รับการจัดอันดับคุณภาพในระดับนานาชาติ

เป้าประสงค์	ตัวชี้วัดเป้าประสงค์	กลยุทธ์	ตัวชี้วัดกลยุทธ์	มาตรการ
1. มหาวิทยาลัยมีชื่อเสียงเป็นที่ยอมรับทั้งในระดับท้องถิ่น ระดับชาติและนานาชาติ	1. จำนวนผลงานของบุคลากร และนักศึกษาที่ได้รับรางวัลในระดับชาติและนานาชาติและอยู่ในฐานข้อมูลที่เป็นที่ยอมรับในระดับสากล	1. สร้างภาพลักษณ์ของมหาวิทยาลัยให้มีชื่อเสียงเป็นที่ยอมรับทั้งในระดับท้องถิ่น ระดับประเทศและนานาชาติ	1.1 จำนวนผลงานของบุคลากร และนักศึกษาที่ได้รับรางวัลในระดับชาติและนานาชาติและ/หรืออยู่ในฐานข้อมูลที่เป็นที่ยอมรับในระดับสากล	1.1.1 ส่งเสริมให้นักศึกษา บุคลากรเข้าแข่งขันทางวิชาการในระดับชาติและนานาชาติ 1.1.2 สนับสนุนให้บุคลากรและนักศึกษาเผยแพร่ผลงานวิจัย ผลงานทางวิชาการ และนวัตกรรมทั้งในระดับชาติและนานาชาติ
			1.2 ระบบประชาสัมพันธ์เชิงรุกที่มีประสิทธิภาพสามารถสร้างภาพลักษณ์องค์กรสู่นานาชาติ	1.2.1 พัฒนาระบบการประชาสัมพันธ์เชิงรุก เพื่อเผยแพร่ข้อมูล ข่าวสาร และสร้างภาพลักษณ์ความเป็นสากลของมหาวิทยาลัยสู่นานาชาติ 1.2.2 จัดทำแผนแม่บทการพัฒนาภาพลักษณ์ของมหาวิทยาลัยให้เป็นที่ยอมรับทั้งในระดับชาติและนานาชาติ
			1.3 จำนวนกิจกรรมหรือโครงการที่ส่งเสริมความเป็นมหาวิทยาลัยที่มีความเชี่ยวชาญเฉพาะตามเอกลักษณ์	1.3.1 จัดกิจกรรมทางวิชาการของมหาวิทยาลัยทั้งในระดับท้องถิ่นระดับชาติและนานาชาติอย่างสม่ำเสมอ 1.3.2 สนับสนุนโครงการกิจกรรมที่แสดงถึงการเป็นมหาวิทยาลัยที่เชี่ยวชาญเฉพาะ

ประเด็นยุทธศาสตร์ที่ 5

การยกระดับและการพลิกโฉมมหาวิทยาลัย (Reinventing Universities) ให้เป็นมหาวิทยาลัยเพื่อการพัฒนาท้องถิ่นสู่มาตรฐานสากล

- เป้าประสงค์ : 1. มหาวิทยาลัยมีชื่อเสียงเป็นที่ยอมรับทั้งในระดับท้องถิ่น ระดับชาติและนานาชาติ
 2. มหาวิทยาลัยมีความพร้อมในการเป็นมหาวิทยาลัยแห่งนวัตกรรมเพื่อการพัฒนาท้องถิ่นสู่มาตรฐานสากล
 3. มีเครือข่ายกับองค์กรในระดับชาติและนานาชาติ
 4. มหาวิทยาลัยได้รับการจัดอันดับคุณภาพในระดับนานาชาติ

เป้าประสงค์	ตัวชี้วัดเป้าประสงค์	กลยุทธ์	ตัวชี้วัดกลยุทธ์	มาตรการ
2. มหาวิทยาลัยมีความพร้อมในการเป็นมหาวิทยาลัยแห่งนวัตกรรม เพื่อการพัฒนาท้องถิ่นสู่มาตรฐานสากล	2. มีระบบและกลไกการบริหารจัดการ เพื่อเตรียมความพร้อมในการเป็นมหาวิทยาลัยแห่งนวัตกรรม	2. วางรากฐานการพัฒนาวิทยาลัยเพื่อเตรียมพร้อมสู่การเป็นมหาวิทยาลัยแห่งนวัตกรรม เพื่อการพัฒนาท้องถิ่นสู่มาตรฐานสากล	2.1 จำนวนบุคลากรที่มีสมรรถนะในระดับชาติและนานาชาติ	2.1.1 สนับสนุนบุคลากรที่มีสมรรถนะให้มีโอกาสทำงานร่วมกับหน่วยงานระดับชาติและนานาชาติ (Talent mobility) 2.1.2 สนับสนุนส่งเสริมให้บุคลากรพัฒนาสมรรถนะให้มีประสิทธิภาพมากขึ้น
			2.2 มีระบบการบริหารจัดการ สินทรัพย์ที่มีประสิทธิภาพ สามารถสร้างรายได้ให้แก่ มหาวิทยาลัย หมายเหตุ รายได้จากการบริหารทรัพย์สินของมหาวิทยาลัย	2.2.1 สร้างระบบและกลไกการบริหารจัดการสินทรัพย์ของมหาวิทยาลัย เพื่อการแสวงหาได้ เพื่อเตรียมพร้อมในการพึ่งพาตนเอง 2.2.2 จัดทำแผนแม่บทในการบริหารจัดการสินทรัพย์ของมหาวิทยาลัย เพื่อการสร้างรายได้ให้แก่มหาวิทยาลัย 2.2.3 พัฒนาหลักสูตรสอนออนไลน์ 2.2.4 โครงการจัดหารายได้และสร้างความร่วมมือกับท้องถิ่น
			2.3 มีการเตรียมความพร้อมสู่การเป็นวิทยาลัยในกำกับ	2.3.1 ปรับระบบการบริหารจัดการให้มีความยืดหยุ่น โดยใช้แนวคิดที่ทันสมัยให้เอื้อต่อการเป็นวิทยาลัยในกำกับ (Autonomous University) 2.3.2 จัดทำแผนแม่บทในการเตรียมพร้อมสู่การเป็นวิทยาลัยในกำกับ

ประเด็นยุทธศาสตร์ที่ 5

การยกระดับและการพลิกโฉมมหาวิทยาลัย (Reinventing Universities) ให้เป็นมหาวิทยาลัยเพื่อการพัฒนาท้องถิ่นสู่มาตรฐานสากล

- เป้าประสงค์ : 1. มหาวิทยาลัยมีชื่อเสียงเป็นที่ยอมรับทั้งในระดับท้องถิ่น ระดับชาติและนานาชาติ
2. มหาวิทยาลัยมีความพร้อมในการเป็นมหาวิทยาลัยแห่งนวัตกรรมเพื่อการพัฒนาท้องถิ่นสู่มาตรฐานสากล
3. มีเครือข่ายกับองค์กรในระดับชาติและนานาชาติ
4. มหาวิทยาลัยได้รับการจัดอันดับคุณภาพในระดับนานาชาติ

เป้าประสงค์	ตัวชี้วัดเป้าประสงค์	กลยุทธ์	ตัวชี้วัดกลยุทธ์	มาตรการ
3. มีเครือข่ายกับองค์กรในระดับชาติและนานาชาติ	3. จำนวนเครือข่ายกับองค์กรในระดับชาติและนานาชาติ	3. การสร้างเครือข่ายกับมหาวิทยาลัยและองค์กรในระดับชาติและนานาชาติ เพื่อยกระดับคุณภาพของมหาวิทยาลัยสู่มาตรฐานสากล	3.1 จำนวนองค์กรหรือสถาบันที่เป็นเครือข่ายกับมหาวิทยาลัย ทั้งในและต่างประเทศ	3.1.1 ส่งเสริมบุคลากรให้สามารถทำงานร่วมกับเครือข่ายในระดับชาติและนานาชาติ 3.1.2 การแสวงหาภาคีเครือข่ายทั้งในและต่างประเทศในการทำกิจกรรมทางวิชาการ การพัฒนาหลักสูตร การจัดการเรียนการสอน และร่วมลงทุนในกิจการต่าง ๆ ของมหาวิทยาลัย (PublicPrivate Partnership) เพื่อพัฒนามหาวิทยาลัยสู่มาตรฐานสากล 3.1.3 จัดกิจกรรมแข่งขันทางวิชาการตามอัตลักษณ์ของคณะฯ
4. มหาวิทยาลัยได้รับการจัดอันดับคุณภาพในระดับนานาชาติ	4. ผลการจัดอันดับคุณภาพของมหาวิทยาลัยในระดับนานาชาติ Webometrics, Green University, Eco University, Community Engagement University	4. พัฒนามหาวิทยาลัยด้านกายภาพและสิ่งแวดล้อม ตามเกณฑ์คุณภาพในระดับนานาชาติ	4.1 ระดับการเตรียมการเข้าสู่การจัดอันดับมหาวิทยาลัยสู่มาตรฐานสากล (Green University/Engagement University /Community University)	4.1.1 จัดทำแผนแม่บทในการก้าวเข้าสู่การเป็นมหาวิทยาลัยในระดับนานาชาติ 4.1.2 สร้างความตระหนักให้แก่คณาจารย์บุคลากรและนักศึกษา ในการมีส่วนร่วมเป็นมหาวิทยาลัยนานาชาติ 4.1.3 จัดทำแผนแม่บทในการพัฒนามหาวิทยาลัยส่วนย่านมัทรีให้มีศักยภาพในการจัดการศึกษาอย่างเต็มรูปแบบ

ประเด็นยุทธศาสตร์ที่ 5

การยกระดับและการพลิกโฉมมหาวิทยาลัย (Reinventing Universities) ให้เป็นมหาวิทยาลัยเพื่อการพัฒนาท้องถิ่นสู่มาตรฐานสากล

- เป้าประสงค์ : 1. มหาวิทยาลัยมีชื่อเสียงเป็นที่ยอมรับทั้งในระดับท้องถิ่น ระดับชาติและนานาชาติ
 2. มหาวิทยาลัยมีความพร้อมในการเป็นมหาวิทยาลัยแห่งนวัตกรรมเพื่อการพัฒนาท้องถิ่นสู่มาตรฐานสากล
 3. มีเครือข่ายกับองค์กรในระดับชาติและนานาชาติ
 4. มหาวิทยาลัยได้รับการจัดอันดับคุณภาพในระดับนานาชาติ

กลยุทธ์	ตัวชี้วัด	หน่วยนับ	ค่าเป้าหมาย				ผู้กำกับดูแลตัวชี้วัด/ ผู้รับผิดชอบ	
			61	62	63	64		
1. สร้างภาพลักษณ์ของมหาวิทยาลัยให้มีชื่อเสียงเป็นที่ยอมรับทั้งในระดับท้องถิ่น ระดับประเทศและนานาชาติ	1.1	จำนวนผลงานของบุคลากร และนักศึกษาที่ได้รับรางวัลในระดับชาติและนานาชาติและ/หรืออยู่ในฐานข้อมูลที่เป็นที่ยอมรับในระดับสากล	จำนวน	≥1	≥1	≥1	≥1	รองคณบดีฝ่ายวิชาการและรองคณบดีฝ่ายบริหาร
	1.2	มีระบบประชาสัมพันธ์เชิงรุกที่มีประสิทธิภาพสามารถสร้างภาพลักษณ์องค์กรสู่นานาชาติ เกณฑ์การให้คะแนน 1. มีระบบประชาสัมพันธ์ สามารถสร้างภาพลักษณ์องค์กรในระดับท้องถิ่น 2. ระบบประชาสัมพันธ์ สามารถสร้างภาพลักษณ์องค์กรในระดับชาติ 3. ระบบประชาสัมพันธ์ สามารถสร้างภาพลักษณ์องค์กรในระดับนานาชาติ	ระดับ	1	1	2	2	รองคณบดีฝ่ายบริหาร
	1.3	จำนวนกิจกรรมหรือโครงการที่ส่งเสริมความเป็นมหาวิทยาลัยที่มีความเชี่ยวชาญเฉพาะตามเอกลักษณ์	จำนวน	≥5	≥5	≥5	≥5	รองคณบดีฝ่ายบริหาร

ประเด็นยุทธศาสตร์ที่ 5

การยกระดับและการพลิกโฉมมหาวิทยาลัย (Reinventing Universities) ให้เป็นมหาวิทยาลัยเพื่อการพัฒนาท้องถิ่นสู่มาตรฐานสากล

- เป้าประสงค์ : 1. มหาวิทยาลัยมีชื่อเสียงเป็นที่ยอมรับทั้งในระดับท้องถิ่น ระดับชาติและนานาชาติ
 2. มหาวิทยาลัยมีความพร้อมในการเป็นมหาวิทยาลัยแห่งนวัตกรรมเพื่อการพัฒนาท้องถิ่นสู่มาตรฐานสากล
 3. มีเครือข่ายกับองค์กรในระดับชาติและนานาชาติ
 4. มหาวิทยาลัยได้รับการจัดอันดับคุณภาพในระดับนานาชาติ

กลยุทธ์	ตัวชี้วัด	หน่วยนับ	ค่าเป้าหมาย				ผู้กำกับดูแลตัวชี้วัด/ ผู้รับผิดชอบ
			61	62	63	64	
2. วางรากฐานการพัฒนามหาวิทยาลัยเพื่อเตรียมพร้อมสู่การเป็นมหาวิทยาลัย แห่งนวัตกรรมเพื่อการพัฒนาท้องถิ่นสู่มาตรฐานสากล	2.1 จำนวนบุคลากรที่มีสมรรถนะในระดับชาติและนานาชาติ	จำนวน	≥5	≥5	≥5	≥5	รองคณบดีฝ่ายบริหาร
	2.2 มีระบบการบริหารจัดการสินทรัพย์ที่มีประสิทธิภาพ สามารถสร้างรายได้ให้แก่มหาวิทยาลัย หมายเหตุ รายได้จากการบริหารทรัพย์สินของมหาวิทยาลัย	ร้อยละ	≥1	≥1	≥1	≥1	รองคณบดีฝ่ายบริหาร
	2.3 มีการเตรียมความพร้อมสู่การเป็นมหาวิทยาลัยในกำกับ เกณฑ์การให้คะแนน 1. รับฟังความคิดเห็นจากบุคลากร 2. มีแผนแม่บทในการเป็นมหาวิทยาลัยในกำกับ 3. มีการเตรียมความพร้อมด้านบุคลากร 4. มีการเตรียมความพร้อมด้านทรัพยากร	ระดับ	1	2	3	4	รองคณบดีฝ่ายบริหาร

ประเด็นยุทธศาสตร์ที่ 5

การยกระดับและการพลิกโฉมมหาวิทยาลัย (Reinventing Universities) ให้เป็นมหาวิทยาลัยเพื่อการพัฒนาท้องถิ่นสู่มาตรฐานสากล

- เป้าประสงค์ : 1. มหาวิทยาลัยมีชื่อเสียงเป็นที่ยอมรับทั้งในระดับท้องถิ่น ระดับชาติและนานาชาติ
 2. มหาวิทยาลัยมีความพร้อมในการเป็นมหาวิทยาลัยแห่งนวัตกรรมเพื่อการพัฒนาท้องถิ่นสู่มาตรฐานสากล
 3. มีเครือข่ายกับองค์กรในระดับชาติและนานาชาติ
 4. มหาวิทยาลัยได้รับการจัดอันดับคุณภาพในระดับนานาชาติ

กลยุทธ์	ตัวชี้วัด	หน่วยนับ	ค่าเป้าหมาย				ผู้กำกับดูแลตัวชี้วัด/ ผู้รับผิดชอบ
			61	62	63	64	
3. การสร้างเครือข่ายกับมหาวิทยาลัยและองค์กรในระดับชาติและนานาชาติ เพื่อยกระดับคุณภาพของมหาวิทยาลัยสู่มาตรฐานสากล	3.1 จำนวนองค์กรหรือสถาบันที่เป็นเครือข่ายกับมหาวิทยาลัยทั้งในและต่างประเทศ	จำนวนเครือข่าย	4	4	4	4	รองคณบดีฝ่ายบริหาร
4. พัฒนามหาวิทยาลัยด้านกายภาพและสิ่งแวดล้อมตามเกณฑ์คุณภาพในระดับนานาชาติ	4.1 ระดับการเตรียมการเข้าสู่การจัดอันดับมหาวิทยาลัยสู่มาตรฐานสากล (Green University/ Engagement University /Community University) <u>เกณฑ์การให้คะแนน</u> 1. เตรียมการด้านองค์ความรู้ 2. เตรียมการด้านกายภาพและสิ่งแวดล้อม 3. เตรียมการด้านบุคลากร 4. เตรียมการด้านการบริหารจัดการ	ระดับ	1	2	3	4	รองคณบดีฝ่ายบริหาร

ส่วนที่ 5

การนำแผนยุทธศาสตร์คณะมนุษยศาสตร์และสังคมศาสตร์สู่การปฏิบัติ

จากประเด็นยุทธศาสตร์ที่นำเสนอในส่วนที่ 4 โดยวางกรอบยุทธศาสตร์หลัก 5 ประเด็นยุทธศาสตร์ การนำยุทธศาสตร์ไปปฏิบัติ โดยผ่านกลยุทธ์ 23 กลยุทธ์ เป้าประสงค์ 17 เป้าประสงค์ และการกำกับติดตามความสำเร็จ ผ่านตัวชี้วัดเป้าประสงค์ 16 ตัวชี้วัด ตัวชี้วัดกลยุทธ์ 46 ตัวชี้วัด นั้น เพื่อให้การนำยุทธศาสตร์ไปสู่การปฏิบัติ มีแนวทางในการดำเนินงานที่ชัดเจน จึงได้กำหนดแนวทางการนำยุทธศาสตร์ไปสู่การปฏิบัติในด้านต่าง ๆ ไว้ ดังนี้

5.1 แนวทางการนำแผนไปสู่การปฏิบัติ

การขับเคลื่อนแผนปฏิบัติงานของคณะมนุษยศาสตร์และสังคมศาสตร์ มหาวิทยาลัยราชภัฏนครสวรรค์ ไปสู่ความเป็นเลิศจะเกิดผลสัมฤทธิ์ได้จะต้องประกอบด้วยกลไกการดำเนินงานหลายส่วน การสร้างการยอมรับ และการมีส่วนร่วมของบุคลากรทุกระดับในคณะเป็นสิ่งสำคัญ เพราะจะเป็นกลไกที่ร่วมกันขับเคลื่อน นำแนวทางการพัฒนาคณะไปสู่การปฏิบัติที่เป็นรูปธรรม ควบคู่กับการวางแผนพัฒนากำลังคนให้มีสมรรถนะ ตามหน้าที่ และความรับผิดชอบ การวางระบบกลไกการจัดสรรทรัพยากร การบริหารความเสี่ยงเชิงยุทธศาสตร์ ตลอดจนการพัฒนาระบบกำกับ ติดตาม และประเมินผลให้มีประสิทธิภาพเพิ่มขึ้น ในการแปลงหรือนำแผนยุทธศาสตร์ คณะมนุษยศาสตร์และสังคมศาสตร์ มหาวิทยาลัยราชภัฏนครสวรรค์ พ.ศ. 2560 - 2564 (ฉบับทบทวน พ.ศ. 2563) ไปสู่การปฏิบัติ นั้น เน้นการนำแผนยุทธศาสตร์มหาวิทยาลัยไปปรับปรุงแผนปฏิบัติราชการ 4 ปี และแผนปฏิบัติการประจำปี โดยถ่ายทอดนโยบาย ผลผลิต ผลลัพธ์ และค่าเป้าหมายให้แก่สาขาวิชา และหน่วยงานต่าง ๆ ภายในคณะ เพื่อใช้เป็นแนวปฏิบัติสำหรับคณะ สาขาวิชา และหน่วยงานต่าง ๆ ให้เป็นไปในทิศทางเดียวกัน โดยมีแนวปฏิบัติต่าง ๆ ดังนี้

1. เสริมสร้างการมีส่วนร่วมของบุคลากรทุกระดับ โดยประชุมเพื่อสร้างความรู้ ความเข้าใจร่วมกัน เกี่ยวกับแผน และกลวิธีนำแผนลงสู่ระดับหน่วยงาน และบุคคล เพื่อให้บุคลากรทุกระดับได้รับทราบและเกิดทักษะ ในการนำไปปฏิบัติ

2. การถ่ายทอดยุทธศาสตร์คณะสู่สาขาวิชาและหน่วยงานต่าง ๆ โดยการชี้แจงทำความเข้าใจในแต่ละ ประเด็น จัดประชุม เพื่อจัดทำแผนปฏิบัติการ กำหนดค่าเป้าหมาย กลยุทธ์ โครงการ กิจกรรม ตลอดจน ทรัพยากรที่ต้องการสำหรับจัดทำงบประมาณประจำปีและการกำกับผลปฏิบัติงานต่อไป

3. สนับสนุนให้ระดับคณะ สาขาวิชา และหน่วยงานต่าง ๆ ชี้แจง ทำความเข้าใจ และความชัดเจน ในแต่ละประเด็นที่หน่วยงานตัวเองรับผิดชอบสู่ระดับหน่วยงานย่อยและบุคลากรในสังกัดในรูปแบบต่าง ๆ เช่น การประชุม ประชาสัมพันธ์

4. พิจารณาสับสนุนเพื่อให้โครงการที่กำหนดไว้สามารถดำเนินไปได้ ทั้งนี้ มหาวิทยาลัย/หน่วยงาน/ ระดับคณะ/สาขาวิชาและหน่วยงานต่าง ๆ ต้องให้การสนับสนุนในด้านการปรับโครงสร้างระบบงาน หรือระเบียบการจัดบุคลากร การจัดสรรหรือจัดหางบประมาณ การสนับสนุนสถานที่ วัสดุ อุปกรณ์ต่าง ๆ

5. การสร้างพลังและความร่วมมือเพื่อนำไปสู่ผลที่ตั้งเป้าหมายไว้ ตามแผนงานและโครงการเรื่องที่ยากที่สุด คือ การเปลี่ยนแปลง และการให้บุคลากรยอมรับการเปลี่ยนแปลง ดังนั้น วิธีการที่จะนำมาใช้ประกอบการพัฒนาศักยภาพ และภาวะผู้นำของผู้บริหารระดับต่าง ๆ การมีส่วนร่วม การทำงานเป็นทีม ความผูกพัน และการยอมรับ การจูงใจ

6. คณะจะจัดระบบการสื่อสารองค์กรอย่างทั่วถึงและต่อเนื่องแก่สาธารณะและบุคลากรในทุกระดับ การวางระบบสนับสนุนต่าง ๆ เช่น การบริหาร การเปลี่ยนแปลง การพัฒนาบุคลากร การบริหารแบบมีส่วนร่วม การจัดการความรู้ การบริหารความเสี่ยงด้านต่าง ๆ ตลอดจนการกำหนดนโยบาย แนวปฏิบัติเพื่อถ่ายทอดวิสัยทัศน์ พันธกิจ และค่าเป้าหมายที่สำคัญให้แก่คณะ/หน่วยงานระดับคณะสาขาวิชา ตลอดจนภาคส่วนต่าง ๆ ที่เกี่ยวข้อง โดยพัฒนาระบบการสื่อสารในคณะ เพื่อประชาสัมพันธ์แผนให้บุคลากรได้รับทราบโดยทั่วกันในรูปแบบที่หลากหลาย ได้แก่ ทางเว็บไซต์ สื่อสารสังคมออนไลน์ ป้ายประชาสัมพันธ์ และสื่อแผ่นพับ เป็นต้น

7. การบริหารแผนการปฏิบัติการ คณะจัดระบบการบริหารแผนการปฏิบัติการ ให้มีกลไกเพื่อเฝ้าระวัง และตรวจสอบแผนการดำเนินงานที่มีความคลาดเคลื่อนจากแผน เพื่อประกอบการตัดสินใจว่าจะต้องมีการแก้ไขอย่างไร โดยให้มีการรายงานผลตามลำดับขั้นของความรับผิดชอบเป็นรายเดือนหรือรายไตรมาส

8. การประเมินผลการปฏิบัติงานของโครงการ/กิจกรรมและความสำเร็จของหน่วยงาน คณะจัดให้มีกลไกเพื่อควบคุมการปฏิบัติงานตามกลยุทธ์และก่อให้เกิดการปรับปรุงอย่างต่อเนื่อง ตลอดจนการเรียนรู้ในหน่วยงาน โดยดำเนินการเปรียบเทียบผลการปฏิบัติงานที่ได้จริงกับเป้าหมายที่กำหนดไว้ทั้งในรูปผลผลิต (output) และผลลัพธ์ (outcome) ภายใต้การบูรณาการ ระบบการประเมินผลการปฏิบัติราชการตามคำรับรองการปฏิบัติราชการของ ก.พ.ร. สมศ. สกอ. และหน่วยงานต่าง ๆ ภายนอก

5.2 การถ่ายทอดเป้าประสงค์และตัวชี้วัดจากระดับคณะสู่หน่วยงาน

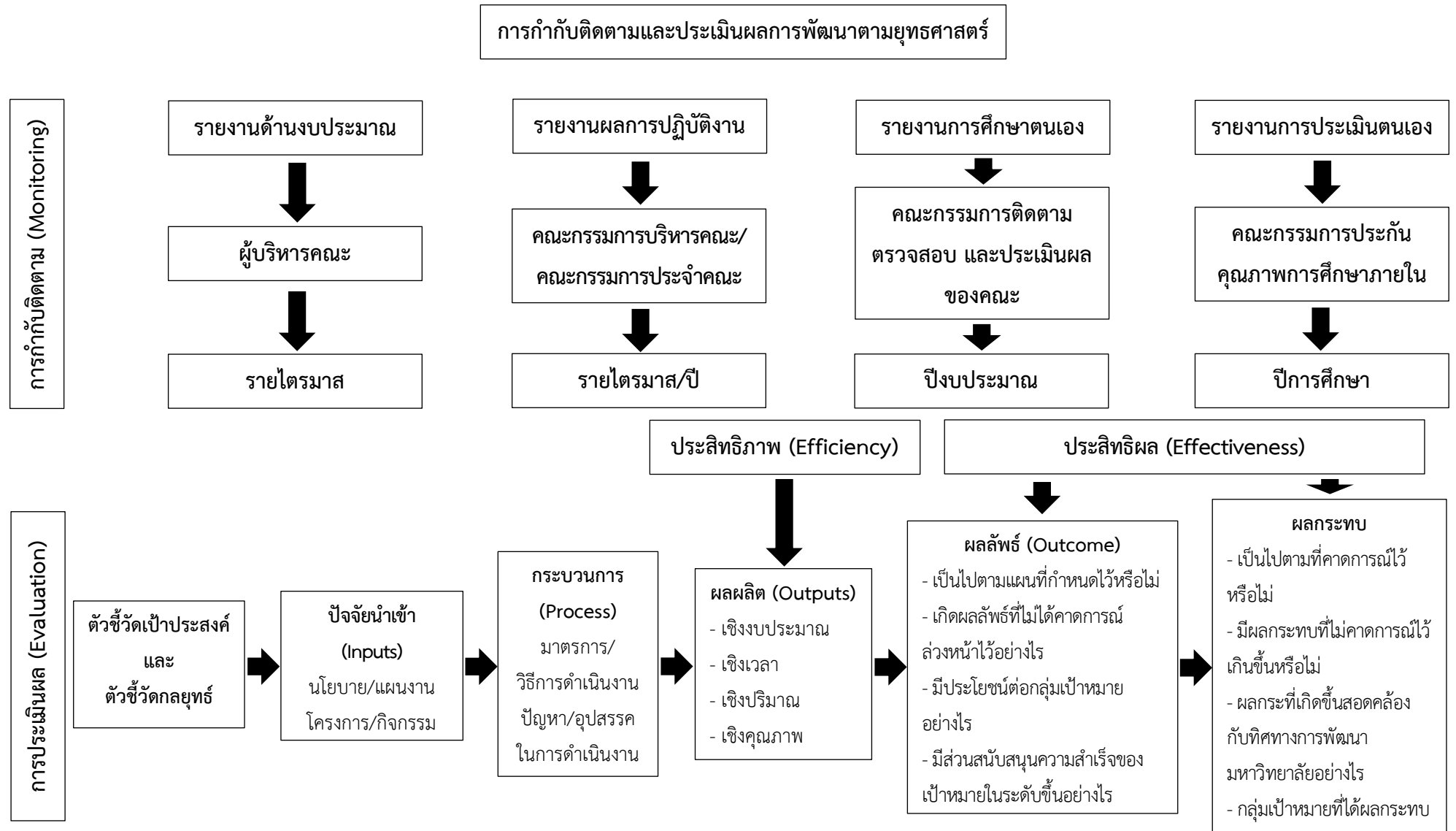
เพื่อให้การดำเนินงานของคณะไปในทิศทางเดียวกันและสอดคล้องกัน จึงได้มีการถ่ายทอดเป้าประสงค์ ตัวชี้วัด และค่าเป้าหมายตามยุทธศาสตร์ของคณะสู่สาขาวิชาต่าง ๆ โดยการจัดทำคำรับรองการปฏิบัติราชการระหว่างมหาวิทยาลัยกับหน่วยงานระดับคณะหรือเทียบเท่า และคำรับรองการปฏิบัติราชการระหว่างคณะกับสาขาวิชา โดยการกำหนดเป้าประสงค์ ตัวชี้วัด และค่าเป้าหมายที่สำคัญให้สอดคล้องกับยุทธศาสตร์ของคณะ อีกทั้งเพื่อเป็นกลไกให้การดำเนินงานของหน่วยงานต่าง ๆ ได้สอดคล้องกับยุทธศาสตร์ของคณะ

5.3 การสื่อสารและถ่ายทอดยุทธศาสตร์สู่ประชาคมคณะ

เพื่อให้บุคลากรและนักศึกษาของคณะ ได้ตระหนักและรับรู้ถึงยุทธศาสตร์ของคณะ จึงจัดให้มีกิจกรรมต่าง ๆ เพื่อสื่อสารและถ่ายทอดยุทธศาสตร์ของมหาวิทยาลัยให้บุคลากรและนักศึกษาได้รับรู้และเข้าใจ ทั้งในการทำประชาสัมพันธ์ และการสื่อสารผ่านช่องทางต่าง ๆ ที่คณะจัดเตรียมไว้ เช่น การประชุมชี้แจงการสื่อสารผ่านเว็บไซต์ สื่อสังคมออนไลน์ เอกสารและแผ่นพับ เป็นต้น

ส่วนที่ 6

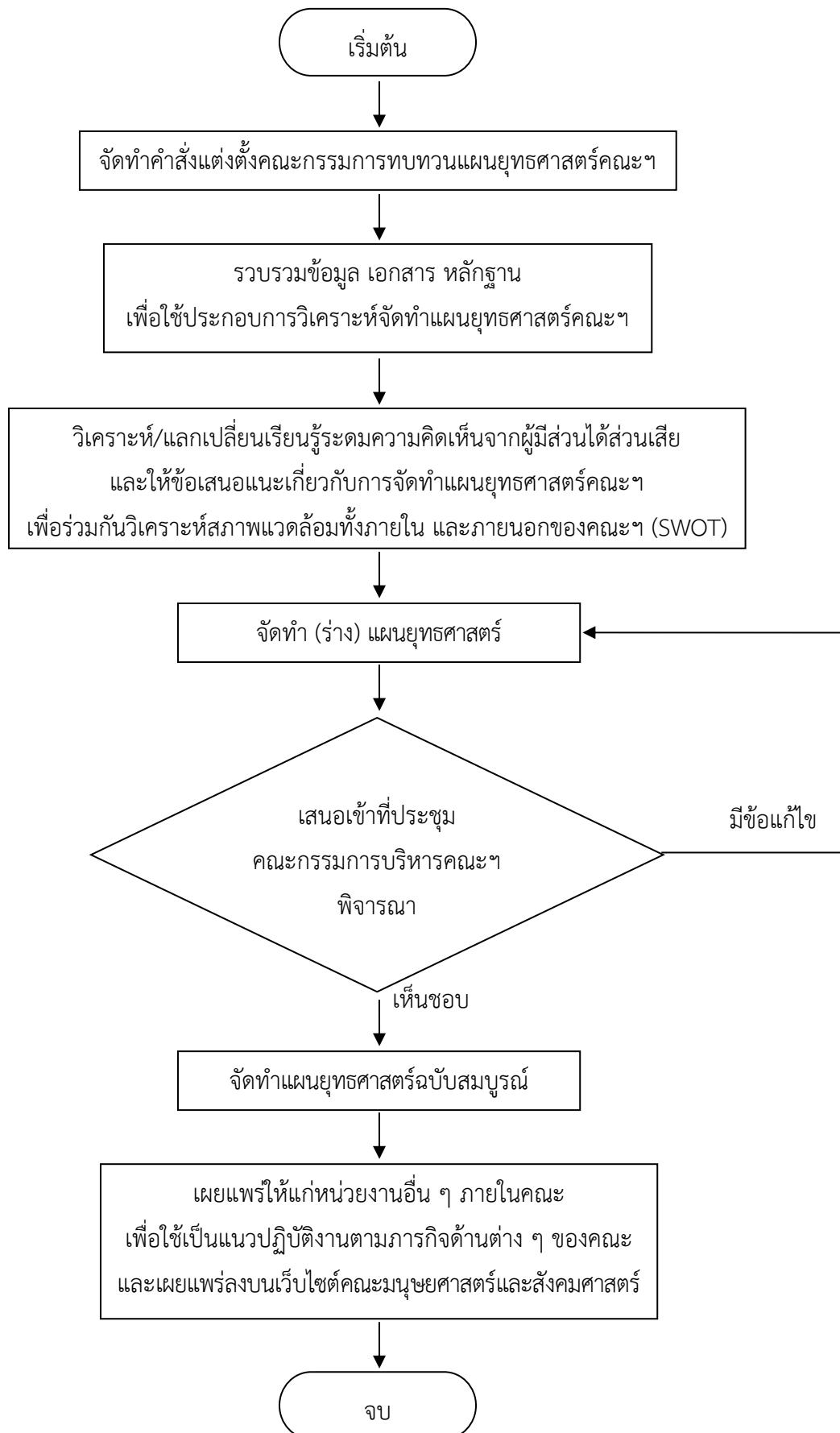
การควบคุม ติดตามประเมินผลและกำกับให้เป็นไปตามแผนยุทธศาสตร์



ภาคผนวก

ภาคผนวก ก
กระบวนการจัดทำแผนยุทธศาสตร์

กระบวนการจัดทำแผนยุทธศาสตร์คณะมนุษยศาสตร์และสังคมศาสตร์ มหาวิทยาลัยราชภัฏนครสวรรค์
พ.ศ. 2560 - 2564 (ฉบับทบทวน พ.ศ. 2563)



ภาคผนวก ข

คำสั่งแต่งตั้งคณะกรรมการทบทวนแผนยุทธศาสตร์คณะฯ



คำสั่งคณะมนุษยศาสตร์และสังคมศาสตร์

ที่ ๐๔๙ / ๒๕๖๓

เรื่อง ทบหวนแผนยุทธศาสตร์ฯ และประชุมเตรียมความพร้อม คณะมนุษยศาสตร์และสังคมศาสตร์
ประจำปีการศึกษา ๒๕๖๓

ด้วย คณะมนุษยศาสตร์และสังคมศาสตร์ มหาวิทยาลัยราชภัฏนครสวรรค์ ได้จัดทำโครงการทบหวน
แผนยุทธศาสตร์ฯ และประชุมเตรียมความพร้อม คณะมนุษยศาสตร์และสังคมศาสตร์ ประจำปีการศึกษา ๒๕๖๓
ในวันอังคารที่ ๙ มิถุนายน พ.ศ. ๒๕๖๓ ณ ห้องประชุมขอนแก่นวัน อาคาร ๑๕ ชั้น ๔ มหาวิทยาลัยราชภัฏ
นครสวรรค์ นั้น

ดังนั้น เพื่อให้การดำเนินงานเป็นไปด้วยความเรียบร้อย คณะมนุษยศาสตร์และสังคมศาสตร์
มหาวิทยาลัยราชภัฏนครสวรรค์ จึงแต่งตั้งบุคคลเป็นคณะกรรมการทบหวนแผนยุทธศาสตร์ฯ และประชุม
เตรียมความพร้อม คณะมนุษยศาสตร์และสังคมศาสตร์ ประจำปีการศึกษา ๒๕๖๓ ปฏิบัติหน้าที่ ดังต่อไปนี้

๑. คณะกรรมการฝ่ายอำนวยการ

๑.๑	ผู้ช่วยศาสตราจารย์ ดร.ภิญโญ ภูเทศ	ประธานกรรมการ
๑.๒	ผู้ช่วยศาสตราจารย์ ดร.ชนิกา พรหมมาศ	รองประธานกรรมการ
๑.๓	ผู้ช่วยศาสตราจารย์ไชยา อู่ชนะภัย	รองประธานกรรมการ
๑.๔	ผู้ช่วยศาสตราจารย์ ดร.อรทัย อินตะไชยวงศ์	รองประธานกรรมการ
๑.๕	นางสาวปัทมา ดำประสิทธิ์	รองประธานกรรมการ
๑.๖	ผู้ช่วยศาสตราจารย์อนัญญา วารีสอาด	กรรมการ
๑.๗	นางสาวฐิติรัตน์ รักษาศรี	กรรมการ
๑.๘	นายศรัณย์ ศิริเจริญ	กรรมการ
๑.๙	ผู้ช่วยศาสตราจารย์ธนสิทธิ์ คณพา	กรรมการ
๑.๑๐	ดร.หทัยชนก คะตะสมบุรณ์	กรรมการ
๑.๑๑	ผู้ช่วยศาสตราจารย์ณัฐริรา กาญจนศิลป์	กรรมการ
๑.๑๒	นางสาวพัชรี ดินฟ้า	กรรมการ
๑.๑๓	นางภัทธีรา จันทร์ดี	กรรมการ
๑.๑๔	นายวศิน ลำสัน	กรรมการ
๑.๑๕	ผู้ช่วยศาสตราจารย์พรณอร วันทอง	กรรมการ
๑.๑๖	ผู้ช่วยศาสตราจารย์ปราชญ์ ปรัชญาพันธ์	กรรมการ
๑.๑๗	ผู้ช่วยศาสตราจารย์ ดร.ดาเรศ นฤมล	กรรมการ

/๑.๑๘ นางสาวพรพรรณ...

๑.๑๘ นางสาวพรพรรณ	โพธิสุวรรณ	กรรมการ
๑.๑๙ นางดวงใจ	ฉ่ำมะนา	กรรมการและเลขานุการ

หน้าที่ ให้คำปรึกษาและอำนวยความสะดวกให้โครงการสำเร็จลุล่วงตามวัตถุประสงค์

๒. คณะกรรมการฝ่ายดำเนินการ

๒.๑ ผู้ช่วยศาสตราจารย์ไชยา	อุษณะภัย	ประธานกรรมการ
๒.๒ ผู้ช่วยศาสตราจารย์ ดร.ชนิกา	พรหมมาศ	รองประธานกรรมการ
๒.๓ ผู้ช่วยศาสตราจารย์ ดร.อรทัย	อินต๊ะไชยวงศ์	รองประธานกรรมการ
๒.๔ นางสาวปัทมา	คำประสิทธิ์	รองประธานกรรมการ
๒.๕ นางดวงใจ	ฉ่ำมะนา	กรรมการ
๒.๖ นายศกดิ์ฉัตรรงค์	ทิพวรรณ	กรรมการ
๒.๗ นายศรพิชัย	โนนทอง	กรรมการ
๒.๘ นางสาวมลิวรรักษ์	มั่งมี	กรรมการ
๒.๙ นางสาวนิชาพัฒน์	จันทร์ลอย	กรรมการ
๒.๑๐ นางสาวรุ่งทิวา	บุญลือ	กรรมการ
๒.๑๑ นายธีรภัทร	ปานพุ่ม	กรรมการ
๒.๑๒ นางสิริรัตน์	สนธิรักษ์	กรรมการ
๒.๑๓ นางสาวรสลิน	สุขภิรมย์	กรรมการ
๒.๑๔ นางวาสนา	จิตสืบพงษ์	กรรมการ
๒.๑๕ นางสุกัญญา	บุรณผล	กรรมการ
๒.๑๖ นางสาวสดใส	เลิศเดช	กรรมการ
๒.๑๗ นางสาวขวัญเรือน	กระจ่างเอี่ยม	กรรมการ
๒.๑๘ ว่าที่ ร.ต.อนุ	คุ้มเพชร	กรรมการ
๒.๑๙ นางสาวอุษา	มากอง	กรรมการและเลขานุการ

- หน้าที่**
๑. รับลงทะเบียน
 ๒. พิธีกร/พิธีการ
 ๓. ควบคุมดูแลคอมพิวเตอร์และอุปกรณ์โสต
 ๔. จัดทำเอกสารประกอบการทบทวนแผนยุทธศาสตร์
 ๕. ดูแลสถานที่
 ๖. ดูแลอาหารว่างและเครื่องดื่มและอาหารกลางวัน
 ๗. การเงินของโครงการ
 ๘. ประเมินโครงการ
 ๙. จัดทำรายงานผลการดำเนินโครงการ
 ๑๐. งานอื่น ๆ ที่คณบดีมอบหมาย

/๓. ผู้เข้าร่วมโครงการ...

๓. ผู้เข้าร่วมโครงการ

๓.๑	ผู้ช่วยศาสตราจารย์ ดร.ภิญโญ	ภูเก็ต
๓.๒	ผู้ช่วยศาสตราจารย์ ดร.ชนิกา	พรหมมาศ
๓.๓	ผู้ช่วยศาสตราจารย์ไชยา	อุษะเกษ
๓.๔	ผู้ช่วยศาสตราจารย์ ดร.อรทัย	อินท๊ะไชยวงศ์
๓.๕	นางสาวปัทมา	คำประสิทธิ์
๓.๖	ผู้ช่วยศาสตราจารย์อนัญญา	วารีสอาด
๓.๗	นางสาวฐิติรัตน์	รักษาศรี
๓.๘	นายศรัณย์	ศิริเจริญ
๓.๙	ผู้ช่วยศาสตราจารย์ธนสิทธิ์	คณา
๓.๑๐	ดร.หทัยชนก	คะตะสมบุรณ์
๓.๑๑	ผู้ช่วยศาสตราจารย์ณัฐริรา	กาญจนศิลป์
๓.๑๒	นางสาวพัชรี	ดินฟ้า
๓.๑๓	นางภัทธีรา	จันทร์ดี
๓.๑๔	นายวศิน	ลำสัน
๓.๑๕	ผู้ช่วยศาสตราจารย์พรรณอร	วันทอง
๓.๑๖	ผู้ช่วยศาสตราจารย์ปราชญ์	ปรัชญาพันธ์
๓.๑๗	ผู้ช่วยศาสตราจารย์ ดร.ดาเรศ	นฤมล
๓.๑๘	นางสาวพรพรรณ	โพธิสุวรรณ
๓.๑๙	นายปิยชาติ	อันสุวรรณ
๓.๒๐	ผู้ช่วยศาสตราจารย์ ดร.วรวิทย์	นพแก้ว
๓.๒๑	ว่าที่ ร.ต.เอกลักษณ์	นาคพวง
๓.๒๒	นายกิตติพัฒน์	คงมะกล้า
๓.๒๓	ดร.ณัฐชัย	นิมมวล
๓.๒๔	นายอดุลเดช	ถาวรชาติ
๓.๒๕	นางสาวรัตนา	สังข์โชติ
๓.๒๖	ดร.อาทิตย์	ดรุณัยธร
๓.๒๗	นางสาวจิตราภรณ์	สอนเขียว
๓.๒๘	ผู้ช่วยศาสตราจารย์ธนาภัสสร	สนธิรักษ์
๓.๒๙	นายสมพงษ์	พิภผล
๓.๓๐	ดร.ณัฐชัชชัย	สาระหงษ์
๓.๓๑	นายพลกฤต	เกษตรเวทิน
๓.๓๒	ผู้ช่วยศาสตราจารย์ ดร.วรภพ	วงศ์รอด
๓.๓๓	นายธีรพร	พรหมมาศ
๓.๓๔	นายนราธิป	เฟ่งพิศ
๓.๓๕	ผู้ช่วยศาสตราจารย์ ดร.นงลักษณ์	ปิยะมิ่งคลา
๓.๓๖	นายปิ่นณรุจน์	อนันต์จรัสภัทร
๓.๓๗	นางสาวชัชชญา	กัญญา

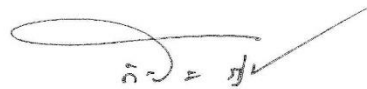
/๓.๓๘ นางสาวรตา...

๓.๓๘ นางสาวตา	อนุตตรังกูร
๓.๓๙ ดร.วรรณมาฆะ	เกษรดอกไม้
๓.๔๐ นางสาวจำลองลักษณ์	อินทวัน
๓.๔๑ นางศิริวรรณ	กมลสุขสถิต
๓.๔๒ นายศรพิชัย	โนนทอง
๓.๔๓ นายศักดิ์ณรงค์	ทิพวรรณ
๓.๔๔ นางสาวมลิวลีย์	มั่งมี
๓.๔๕ นางสาวนิชาพัฒน์	จันทร์ลอย
๓.๔๖ นางสาวสิริรัตน์	สนธิรักษ์
๓.๔๗ นางสาวสลิน	สุขภิรมย์
๓.๔๘ นางวาสนา	จิวิสัยพงษ์
๓.๔๙ นางสุกัญญา	บูรณผล
๓.๕๐ นางสาวอุษา	มากอง
๓.๕๑ นางดวงใจ	ฉ่ำมะนา
๓.๕๒ นางสาวรุ่งทิวา	บุญลือ
๓.๕๓ นายธีรภัทร	ปานพุ่ม
๓.๕๔ นางสาวสดใส	เลิศเดช
๓.๕๕ นางสาวขวัญเรือน	กระจำงเอี่ยม
๓.๕๖ ว่าที่ ร.ต.อนุ	คุ้มเพชร

หน้าที่ ทบทวนแผนยุทธศาสตร์ฯ ประจำปีการศึกษา ๒๕๖๓

ทั้งนี้ ตั้งแต่บัดนี้เป็นต้นไป

สั่ง ณ วันที่ ๑๘ พฤษภาคม พ.ศ. ๒๕๖๓



(ผู้ช่วยศาสตราจารย์ ดร.ภิญโญ ภูเทศ)
คณบดีคณะมนุษยศาสตร์และสังคมศาสตร์
มหาวิทยาลัยราชภัฏนครสวรรค์



คณะมนุษยศาสตร์และสังคมศาสตร์ มหาวิทยาลัยราชภัฏนครสวรรค์
Faculty Of Humanities and Social Sciences Nakhon Sawan Rajabhat University

[http://hs.nsrุ.ac.th/](http://hs.nsrु.ac.th/)

<https://www.facebook.com/husonsru>